



NEMOCNICE PARDUBICKÉHO KRAJE, A.S.

VÝROČNÍ ZPRÁVA

za období od 1. 7. – 31. 12. 2014



**VÝROČNÍ ZPRÁVA NEMOCNICE PARDUBICKÉHO KRAJE, A.S.
ZA období 1. 7. – 31. 12. 2014 2014**



NEMOCNICE PARDUBICKÉHO KRAJE

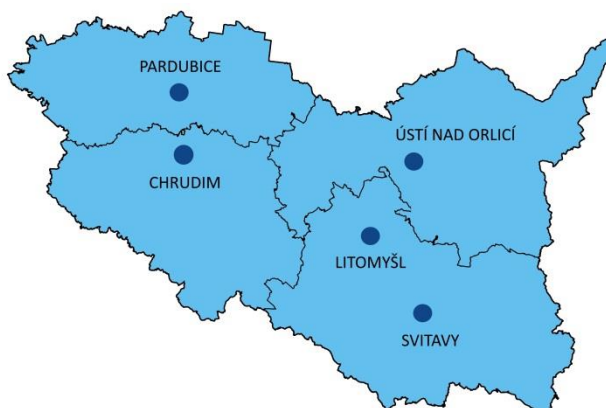
Nemocnice Pardubického kraje, a.s. (dříve Pardubická krajská nemocnice, a.s.) je subjektem, jehož součástí jsou nově čtyři dříve právně samostatné nemocnice akutní lůžkové péče, které byly začleněny na základě projektu fúze sloučením s rozhodným datem 1. 7. 2014. Právní účinnost fúze nastala zápisem do obchodního rejstříku, tzn. ke dni 31. 12. 2014. Vznikem nové společnosti vyvrcholil dlouhodobý proces naplánovaný na základě Scénáře efektivní transformace akutní lůžkové nemocniční péče v Pardubickém kraji, který schválili krajský zastupitelé.

„Slibujeme si od toho jednak lepší hospodaření, dále kvalitnější péči pro pacienty a také větší možnosti uplatnění a profesního růstu pro zaměstnance,“ konstatoval 1. náměstek hejtmána Pardubického kraje Roman Línek, který má v krajské radě na starosti zdravotnictví.

„Stáváme se jedním z nejvýznamnějších subjektů a partnerů při ošetřování nemocných. Nová společnost bude mít velký potenciál ve sféře poskytované kvalitní zdravotní péče, ale také v oblasti společných nákupů léků, zdravotnického materiálu a techniky. Věřím, že tento potenciál plně využijeme. Dojde k výrazně efektivnějšímu a jednoduššímu řízení, což bude velké pozitivum pro chod společnosti,“ prohlásil Tomáš Gottvald, předseda představenstva a zároveň generální ředitel společnosti Nemocnice Pardubického kraje, a.s.

Nemocnice Pardubického kraje, a.s. se s obrátem za období 1. 7. – 31. 12. 2014, 1,8 mld. CZK a zhruba 4500 zaměstnanci řadí mezi desítku největších nemocnic v zemi. Společnost tvoří pět pracovišť – Pardubická nemocnice, Chrudimská nemocnice, Orlickoústecká nemocnice, Litomyšlská nemocnice a Svitavská nemocnice.

Spojení nemocnic do jedné akciové společnosti je v zájmu pacientů a klientů. Garantuje zachování zdravotní péče v kvalitě a potřebném rozsahu ve všech současných nemocnicích, to znamená také v jejich současných působištích, tedy ve všech bývalých okresech Pardubického kraje.



JSME PŘÁTELSKÁ NEMOCNICE, STARÁME SE O VAŠE ZDRAVÍ

Vize Nemocnice Pardubického kraje, a.s.

- Moderní nemocnice poskytující komplexní péči ve všech medicínských oborech
- Vůdčí úloha ve zdravotnictví Pardubického kraje
- Vysoká kvalita zdravotní péče a služeb, vstřícný vztah k nemocným
- Finanční stabilita
- Budování a rozvoj mezioborových center
- Koordinovaná spolupráce s ostatními zdravotnickými zařízeními Pardubického kraje a s Fakultní nemocnicí Hradec Králové
- Výuková základna Fakulty zdravotnických studií Univerzity Pardubice, Střední zdravotnické školy Pardubice, NCO a NZO a Lékařské fakulty UK Hradec Králové

Hodnoty Nemocnice Pardubického kraje, a.s.

- Chceme být otevření a přátelští vůči klientům, pacientům a jejich blízkým
- Usilujeme o vysokou kvalitu a ekonomickou účinnost veškerých činností
- Chováme se korektně a rozvíjíme týmovou spolupráci
- Podporujeme odborný růst zaměstnanců
- Investujeme do obnovy jednotlivých nemocnic i do rozvoje nových diagnostických a léčebných postupů



Obsah

Článek	Název kapitoly	Strana
1.	Úvodní slovo ředitele	5
2.	Profil společnosti	7
	▪ Představenstvo	7
	▪ Dozorčí rada	7
	▪ Změny ve statutárních orgánech a ve vedení akciové společnosti	7
	▪ Předmět činnosti	10
	▪ Organizační složka	10
	▪ Významné skutečnosti, které nastaly až po rozvahovém dni	10
	▪ Zpráva o stavu majetku společnosti	11
3.	Kliniky a oddělení Nemocnice Pardubického kraje, a.s.	12
4.	Lůžkový fond Nemocnice Pardubického kraje, a.s.	19
5.	Úsek léčebné péče Nemocnice Pardubického kraje, a.s.	20
6.	Oblast pracovně právních vztahů	22
7.	Systém managementu kvality	30
8.	Oblast výzkumu a vývoje	31
9.	Oblast ochrany životního prostředí	35
	▪ Nakládání s odpady	35
	▪ Nakládání s odpadními vodami	35
	▪ Znečišťování ovzduší	35
10.	Ekonomické informace	36
	Přílohy	
	▪ Zpráva o vztazích mezi propojenými osobami	
	▪ Zpráva nezávislého auditora	
	Samostatné přílohy	
	▪ Zpráva nezávislého auditora o ověření účetní závěrky	
	▪ Rozvaha v plném rozsahu	
	▪ Výkaz zisku a ztráty v plném rozsahu	
	▪ Přehled o změnách vlastního kapitálu	
	▪ Příloha k účetní závěrce v plném rozsahu	

1. Úvodní slovo generálního ředitele

Vážené dámy, vážení pánové, vážení akcionáři,

je za námi druhé pololetí roku 2014, který byl velmi významný nejen pro naši společnost, ale vůbec pro celé zdravotnictví v Pardubickém kraji. V poslední den uplynulého roku vyvrcholil dlouhodobý proces naplánovaný na základě Scénáře efektivní transformace akutní lůžkové nemocniční péče v Pardubickém kraji a na mapě poskytovatelů zdravotní péče se objevil nový subjekt – Nemocnice Pardubického kraje, a. s. s obratem více než 1,8mld.CZK a se zhruba 4500 zaměstnanci se řadí mezi desítku největších nemocnic v zemi.

Zelenou k tomuto kroku dalo zastupitelstvo Pardubického kraje, které 21. února 2014 schválilo další postup při transformaci nemocnic. Následně k 31. prosinci 2014 z důvodu fúze sloučením s Pardubickou krajskou nemocnicí, a. s., byly z obchodního rejstříku vymazány Chrudimská nemocnice, a. s., Litomyšlská nemocnice, a. s., Orlickoústecká nemocnice, a. s., a Svitavská nemocnice, a. s., a veškeré závazky, jmění, práva a povinnosti přešly na nástupnickou společnost Nemocnice Pardubického kraje, a. s.

Spojení pěti nemocnic akutní lůžkové péče ve stoprocentním vlastnictví Pardubického kraje považuji za naprosto logický a nevyhnutelný krok. Nově vzniklá společnost se stává jedním z nejvýznamnějších subjektů a partnerů při ošetřování nemocných v celé České republice. Má obrovský potenciál ve sféře poskytované kvalitní zdravotní péče, ale také v oblasti společných nákupů léků, zdravotnického materiálu a techniky. Od toho se odvíjí i perspektiva ekonomické stability, kvalitní a dostupná péče pro pacienty a větší možnosti uplatnění a profesního růstu pro zaměstnance.

Došlo ke snížení počtu členů statutárních orgánů. Díky tomu bude řízení nemocnic výrazně jednodušší a zároveň efektivnější. Navíc představenstvo zároveň tvoří výkonný management nemocnice. Další výhodou je fakt, že téměř všichni členové vrcholného managementu vzešli ze stávajících zaměstnanců a podíleli se na procesu sloučení. To vše dohromady by mělo tvořit kvalitní základ pro zdárné fungování silné společnosti, která bude mít rozhodně mnohem větší potenciál než pět menších a vzájemně si konkurujících subjektů.

Sloučení nemocnic se usilovně připravovalo po celý rok 2014. Změnami procházela zejména administrativně správní oblast, kde intenzivně pracovaly odborné týmy v ekonomice, účetnictví, nákupech a obchodu, IT technologiích a dalších činnostech, které se postupně centralizují. Nadále nás ještě čeká mnoho práce. Centralizace a dodržování jednotných pravidel v této části společnosti jsou však naprosto neoddiskutovatelné. Ve zdravotní oblasti to bude dlouhodobější záležitost. Ať již se jedná o stabilizaci personální situace, zlepšení stavebně technického vybavení nemocnic nebo změnu náplně činností jednotlivých odborností v nemocnicích. Budeme však schopni na základě benchmarkingu hledat možnosti úspor uvnitř firmy a cesty k efektivnějšímu chování při poskytování zdravotní péče.

Jsem velice rád, že do nově vzniklé společnosti vstoupilo pět ekonomicky stabilizovaných nemocnic, což je důležitý předpoklad pro úspěšné fungování nástupnické organizace. Zároveň mě velmi těší, že Pardubická krajská nemocnice, a.s. v závěru roku 2014 úspěšně prošla šetřením Spojené akreditační komise a poprvé v historii získala certifikát o udělení akreditace. Doplnila tak další čtyři nemocnice, které akreditaci získaly již v minulosti.

Druhé pololetí roku 2014 bylo tedy pro naše nemocnice velmi důležité a v mnoha ohledech zlomové. Zaměstnanci odvedli velký kus práce, za což jim patří moje velké poděkování. Ale pochopitelně v mnoha oblastech jsou procesy zatím na začátku složité cesty. Fúze je dlouhodobou záležitostí. V nadcházejícím období bude nutné dílčí procesy a činnosti dokonale

sladit do optimálně fungujícího celku. Je před námi mnoho práce, která bude vyžadovat značné úsilí od každého z nás.

Za prioritu považuji to, aby personál nemocnic necítil nejistotu. Totéž platí o našich pacientech. Kromě změny názvu nemocnice nesmí zaznamenat žádnou změnu. A pokud ano, tak jedině k lepšímu v kvalitě a dostupnosti poskytované zdravotní péče.

Jsem však optimistou. Na všech pěti pracovištích Nemocnice Pardubického kraje, a. s. je dostatek kvalitních zaměstnanců, kteří svou odbornost, pracovní nasazení i lidské kvality mnohokrát prokázali. Věřím, že je i nadále budou prokazovat a že Nemocnice Pardubického kraje, a. s. bude ekonomicky stabilní společností, která poskytuje kvalitní zdravotní péči a je vstřícná k nemocným a jejich blízkým.

MUDr. Tomáš Gottvald



2. Profil společnosti

Název společnosti	Nemocnice Pardubického kraje, a.s.
Sídlo společnosti	Kyjevská 44, 532 03 Pardubice
Zápis v obchodním rejstříku	Krajský soud v Hradci Králové, oddíl B, vložka 2629
Datum zápisu fúze do OR	31. 12. 2014
Rozhodný den fúze	01. 07. 2014
Právní forma	akciová společnost
Akcionář	Pardubický kraj
	Komenského náměstí 125, 532 11 Pardubice
IC, DIČ	27520536, CZ27520536
Telefon	466 011 111, 467 431 111
Internetová adresa	www.nempk.cz

Představenstvo

Člen představenstva	MUDr. Tomáš Gottvald	od 31. 12. 2014
Předseda představenstva		od 09. 01. 2015
Člen představenstva	Ing. Petr Rudzan	od 31. 12. 2014
Místopředseda představenstva		od 09. 01. 2015
Člen představenstva	MUDr. Vladimír Ninger, Ph.D.	od 31. 12. 2014

Dozorčí rada

Člen dozorčí rady	MUDr. Pavel Havíř	od 31. 12. 2014
Předseda dozorčí rady		od 08. 01. 2015
Člen dozorčí rady	Ing. Ivan Pilip	od 31. 12. 2014
Místopředseda dozorčí rady		od 08. 01. 2015
Členové (řazeno podle abecedy)	Ing. Miroslav Gregor	od 31. 12. 2014
	MUDr. Věra Rybová	od 31. 12. 2014
	Mgr. Jana Švojanovská	od 19. 03. 2015
	Bc. Marek Šisler	od 19. 03. 2015

Změny ve statutárních orgánech a ve vedení akciové společnosti

Předseda představenstva:

Pavel Havíř, dat. nar. 21. února 1955
Nad Rybníkem 902/12, Lány, 568 02 Svitavy
Den vzniku funkce: 7. března 2013
Den zániku funkce: 31. prosince 2014
Den vzniku členství: 1. března 2013
Den zániku členství: 31. prosince 2014

MUDr. Tomáš Gottvald, dat. nar. 28. listopadu 1972
Bratraců Veverkových 1030, Zelené Předměstí, 530 02 Pardubice
Den vzniku funkce: 9. ledna 2015
Den vzniku členství: 31. prosince 2014

Místopředseda představenstva:

Ing. Petr Rudzan, dat. nar. 13. července 1970
Pardubická 96, 533 75 Dolní Ředice
Den vzniku funkce: 1. ledna 2014
Den zániku funkce: 31. prosince 2014
Den vzniku členství: 1. října 2013
Den zániku členství: 31. prosince 2014

Ing. Petr Rudzan, dat. nar. 13. července 1970
Pardubická 96, 533 75 Dolní Ředice
Den vzniku funkce: 9. ledna 2015
Den vzniku členství: 31. prosince 2014

Člen představenstva:

MUDr. Tomáš Gottvald, dat. nar. 28. listopadu 1972
Bratraců Veverkových 1030, Zelené Předměstí, 530 02 Pardubice
Den vzniku členství: 10. března 2011
Den zániku členství: 31. prosince 2014

Ing. Josef Diessl, dat. nar. 28. prosince 1959
Za Pektinou 945, 538 03 Heřmanův Městec
Den vzniku členství: 1. října 2013
Den zániku členství: 31. prosince 2014

MUDr. Vladimír Ninger, Ph.D., dat. nar. 29. ledna 1964
Spojilská 1777, Bílé Předměstí, 530 03 Pardubice
Den vzniku členství: 31. prosince 2014

Předseda dozorčí rady:

Ing. Ivan Pilip, dat. nar. 4. srpna 1963
Viktora Huga 15/1, Smíchov, 150 00 Praha 5
Den vzniku funkce: 3. června 2014

Den zániku funkce: 31. prosince 2014
Den vzniku členství: 10. února 2012
Den zániku členství: 31. prosince 2014

MUDr. Pavel Havíř, dat. nar. 21. února 1955
Nad Rybníkem 902/12, Lány, 568 02 Svitavy
Den vzniku funkce: 8. ledna 2015
Den vzniku členství: 31. prosince 2014

Místopředseda dozorčí rady:

Ing. Ivan Pilip, dat. nar. 4. srpna 1963
Viktora Huga 15/1, Smíchov, 150 00 Praha 5
Den vzniku funkce: 8. ledna 2015
Den vzniku členství: 31. prosince 2014

Člen dozorčí rady:

MUDr. Štěpánka Fraňková, dat. nar. 30. června 1965
Pardubice - Rosice, Salavcova 284, PSČ 53351
Den vzniku členství: 25. července 2008
Den zániku členství: 31. prosince 2014

Jiřina Špelinová, dat. nar. 6. října 1972
Vápenný Podol 55, PSČ 53803
Den vzniku členství: 27. května 2011
Den zániku členství: 31. prosince 2014

JUDr. Rudolf Skoupý, dat. nar. 14. prosince 1963
Svitavy, Felberova 25, PSČ 56802
Den vzniku členství: 10. února 2012
Den zániku členství: 31. prosince 2014

MUDr. Petr Sůva, dat. nar. 18. ledna 1954
Pardubice, Erno Košťála 996, PSČ 53012
Den vzniku členství: 20. dubna 2012
Den zániku členství: 31. prosince 2014

MUDr. Petr Geier, dat. nar. 12. června 1965
Mezi Mosty 1844, Bílé Předměstí, 530 03 Pardubice
Den vzniku členství: 7. listopadu 2013
Den zániku členství: 31. prosince 2014

Ing. Josef Pejchl, dat. nar. 7. července 1964
č.p. 61, 592 33 Řečice
Den vzniku členství: 14. listopadu 2013
Den zániku členství: 31. prosince 2014

Ing. Miroslav Gregor, dat. nar. 16. listopadu 1956
Na Kopci 501, Bílé Předměstí, 530 03 Pardubice
Den vzniku členství: 13. března 2014
Den zániku členství: 31. prosince 2014

Ing. Miroslav Gregor, dat. nar. 16. listopadu 1956
Na Kopci 501, Bílé Předměstí, 530 03 Pardubice
Den vzniku členství: 31. prosince 2014

MUDr. Věra Rybová, dat. nar. 10. prosince 1959
K. H. Borovského 672, 565 01 Choceň
Den vzniku členství: 31. prosince 2014

Mgr. Jana Svojanovská, dat. nar. 16. dubna 1963
Třebovská 188, Hylváty, 562 03 Ústí nad Orlicí
Den vzniku členství: 19. března 2015

Bc. Marek Šisler, dat. nar. 2. února 1974
č.p. 166, 568 02 Opatovec
Den vzniku členství: 19. března 2015

Předmět činnosti

Předmět činnosti je souhrnně zapsán v obchodním rejstříku. Nejvýznamnějším předmětem činnosti je poskytování zdravotních služeb.

Nemocnice Pardubického kraje, a.s.(NPK) poskytuje zdravotní služby ve všech pěti následujících nemocnicích:

- Pardubická nemocnice (PKN)
- Chrudimská nemocnice (CHN)
- Orlickoústecká nemocnice (OUN)
- Svitavská nemocnice (SYN)
- Litomyšlská nemocnice (LIN)

Nemocnice Pardubického kraje, a.s. poskytuje komplexní ambulantní a lůžkovou péči ve všech základních, specializovaných i vysoce specializovaných oborech, provozuje lůžkovou následnou péči, domácí péči, základní i specializovanou diagnostickou péči a lékárny.

Pardubická nemocnice je součástí komplexních kardiiovaskulárních center, iktových centera center vysoce specializované onkologické péče pro dospělé.

Litomyšlská nemocnice je součástí iktových center.

Pardubická nemocnice je také výukovou základnou Fakulty zdravotnických studií Univerzity Pardubice, Střední zdravotnické školy Pardubice, NCO a NZO a lékařské fakulty UK Hradec Králové.

Organizační složka

Nemocnice Pardubického kraje, a.s. nemá organizační složku podniku v zahraničí.

Významné skutečnosti, které nastaly až po rozvahovém dni

Mezi rozvahovým dnem a okamžikem sestavení účetní závěrky nastaly tyto významné události:

Usnesením Rady Pardubického kraje č. RA/92/15 ze dne 19. 3. 2015 došlo k rozhodnutí jediného akcionáře č. 3/2015 k zvýšení základního kapitálu Nemocnice Pardubického kraje, a.s. Základní kapitál se zvyšuje o částku 130 000000,- Kč.

Zpráva o stavu majetku společnosti

Na společnost Nemocnice Pardubického kraje, a.s. (před fúzí pod firmou Pardubická krajská nemocnice, a.s.) jako nástupnickou společnost přešlo v důsledku fúze sloučením jmění zanikající společnosti Orlickoústecká nemocnice, a.s., IČ: 275 20 528, se sídlem Ústí nad Orlicí, Čs. Armády 1076, PSČ 562 18, zapsané v obchodním rejstříku vedeném Krajským soudem v Hradci Králové, oddíl B, vložka 2625, dále společnosti Svitavská nemocnice, a.s., IČ: 275 20 552, se sídlem Svitavy, Kollárova 643/7, PSČ: 568 25, zapsané v obchodním rejstříku vedeném Krajským soudem v Hradci Králové, oddíl B, vložka 2628, též společnosti Chrudimská nemocnice, a.s., IČ: 275 20 561, se sídlem Chrudim, Václavská 570, PSČ 537 27, zapsané v obchodním rejstříku vedeném Krajským soudem v Hradci Králové, oddíl B, vložka 2626 a společností Litomyšlská nemocnice, a.s., IČ: 275 20 579, se sídlem Litomyšl, J. E. Purkyně 652, PSČ 570 14, zapsané v obchodním rejstříku vedeném Krajským soudem v Hradci Králové, oddíl B, vložka 2627.

Jediný akcionář: Pardubický kraj, IČ: 708 92 822

Pardubice, Komenského nám. 125, PSČ 532 11

Výše základního kapitálu k 31. 12. 2014: 309 208 000 Kč

Aktuální výše základního kapitálu ke 2. 4. 2015: 439 208 000 Kč



3. Kliniky a oddělení Nemocnice Pardubického kraje, a.s.

Pardubická nemocnice

Klinika oddělení	Přednosta, primář, vedoucí lékař	Vrchní sestra, vrchní laborant/asistent
Interní klinika	MUDr. Petr Vojtíšek, CSc., pověřen řízením Interní kliniky	
Interní oddělení	MUDr. Petr Vyhnálek, Ph.D.	Bc. Alena Rabová
Osteocentrum	MUDr. Tomáš Hála, vedoucí lékař do 30. 6. 2014 MUDr. Viktor Hundža, vedoucí lékař od 1. 7. 2014	
Kardiologické oddělení	MUDr. Petr Vojtíšek, CSc.	Jiřina Špelinová
Chirurgická klinika	doc. MUDr. Jiří Šiller, Ph.D.	
Chirurgické oddělení	MUDr. Lukáš Sákra, Ph.D.	Bc. Blanka Hošková
Oddělení úrazové chirurgie	MUDr. Martin Carda	Karolína Kopecká
Oddělení cévní a plastické chirurgie	MUDr. Tomáš Daněk, Ph.D.	Monika Besperátová
Centrální operační sály a centrální sterilizace	MUDr. Martin Šácha, Ph.D.	Ladislava Kašparová
JIP chirurgických oborů	MUDr. Jiří Matyáš	
Komplex ambulancí chirurgických a traumatologických	Emergency a traumatologické ambulance KACHT - MUDr. David Kusý	Hana Pešková
	Chirurgické ambulance KACHT – MUDr. Miloslav Svoboda	
Oddělení dětské chirurgie	MUDr. Zbyněk Horák	Bc. Sabina Slavíčková
Porodnicko-gynekologická klinika	doc. MUDr. Milan Košťál, CSc.	
Porodnicko-gynekologické oddělení	Dr.med. Germund Hensel	Petra Zajíčková
Neurologická klinika	doc. MUDr. Edvard Ehler, CSc.	
Neurologické oddělení	MUDr. Petr Geier	Mgr. Lenka Semencová

Klinika otorinolaryngologie a chirurgie hlavy a krku	MUDr. Jan Vodička, Ph.D.	
Ušní, nosní, krční oddělení	MUDr. Karel Pokorný, Ph.D.	Bc. Miroslava Slanínáková
Oddělení ústní, čelistní a obličejové chirurgie	MUDr. Aleš Vrbacký	Mgr. Lucie Alšrová
LPS stomatologická		
ARO	MUDr. Magdalena Fořtová	Mgr. Hana Krňoulová
Neurochirurgické oddělení	MUDr. Tomáš Brož	Miroslava Utíkalová
Dětské oddělení	MUDr. Marian Šenkeřík	Mgr. Světlana Pohlová (MD) Mgr. Alena Chovancová zástup od 1. 8. 2014
LPS pro děti a dorost		
Ortopedické oddělení	MUDr. Jiří Kubeš, primář do 31. 8. 2014 MUDr. Petr Hoza, primář od 1. 9. 2014	Bc. Jaroslava Horáková
Oční oddělení	doc. MUDr. Jan Novák, CSc.	Naděžda Živná
Urologické oddělení	MUDr. AbdulbasetHafuda	Kateřina Švarcová
Oddělení klinické hematologie	MUDr. Olga Erbenová	Miloslava Taranzová
Oddělení nemocí plicních a tuberkulózy	MUDr. Vladimír Molnár	Renata Valachová
Infekční oddělení	MUDr. Petr Knížek, Ph.D.	Bc. Lenka Kovačíková
Psychiatrické oddělení	MUDr. Jan Kolomazník	Iveta Kolínová
Kožní oddělení	MUDr. David Stuchlík	Monika Fidlerová
Centrum rehabilitace	MUDr. Ivo Jáchym	Bc. Věra Kožená Hana Jetmarová
Oddělení klinické a radiační onkologie	doc. MUDr. Jaroslav Vaňásek, CSc.	Bc. Blažena Beránková
Geriatrické centrum	MUDr. Ivo Bureš	Bc. Diana Hanzlíková
Centrum pracovního lékařství	MUDr. Alexandra Eichlerová	Helena Kusínová
Oddělení klinické biochemie a diagnostiky	PharmDr. Jiří Skalický, Ph.D.	Marie Hromádková
Radiodiagnostické oddělení	MUDr. Leoš Ungermann, Ph.D.	Bc. Miroslav Šeda

Transfúzní oddělení	MUDr. Helena Geierová	Bc. Iveta Krebsová
Oddělení klinické mikrobiologie	MUDr. Mgr. Eva Zálabská, Ph.D.	Petra Soukupová
Patologicko-anatomické oddělení	MUDr. Pavel Rothröckel	Petra Čefelínová
Oddělení soudního lékařství	MUDr. Pavel Toupalík, Ph.D.	Petra Čefelínová
Nutriční a dietologické oddělení	MUDr. Zuzana Kala Grofová	Radka Mifková
Protialkoholní záchytná stanice	MUDr. Markéta Fialová	Alena Kozárová
Tým klinický psychologů	PhDr. Miroslav Vyhnálek, CSc.	
Centrum domácí péče		Mgr. Iva Svobodová
Zdravotně-sociální oddělení		Mgr. Marcela Chvojková



Chrudimská nemocnice

Oddělení	Primář Vedoucí lékař	Vrchní sestra, Vrchní laborant/asistent
Interní oddělení	MUDr. Tomáš Tomek	Bc. Jana Sokolová
Chirurgické oddělení	MUDr. Vladimír Ninger, Ph.D.	Mgr. Gabriela Medunová
Centrální operační sály a centrální sterilizace	MUDr. Břetislav Žežulka	Michaela Křížová Lubica Pšenáková
Porodnicko- gynekologické oddělení	MUDr. Tomáš Pavlíček	Barbora Dostálková, Dis.
Neurologické oddělení	MUDr. Roman Mikan	Marie Svobodová
ARO	MUDr. Martin Zemánek	Bc. Romana Chmelíková
Dětské oddělení	MUDr. David Kasal	Jarmila Urbánková
LPS pro děti a dorost		
Urologická ambulance	MUDr. Ivan Šanda	
Ambulance nemocí plicních a tuberkulózy	MUDr. Jana Vejvodová	
Léčebna následné péče	MUDr. Tomáš Vondráček	Bc. Šárka Portyšová, Dis.
Oddělení klinické biochemie	Ing. Ilona Ročková	Petra Hurtíková
Transfúzní oddělení	MUDr. Věra Šebková	Miloslava Šantrůčková
Oddělení klinické mikrobiologie	RNDr. Marie Boháčková	Dana Mašindová
Patologicko-anatomické oddělení	MUDr. Anna Korcová	Marie Štanglová



Orlickoústecká nemocnice

Oddělení	Primář Vedoucí lékař	Vrchní sestra, Vrchní laborant/asistent
Interní oddělení	MUDr. Vladimír Šimon	Iva Fišerová Ivana Černá Renata Dytrtová Hana Maršíková, manažerka interních oborů
JIP interních oborů	MUDr. Martin Jareš, Ph.D.	Jana Škávová
Chirurgické oddělení	MUDr. Aleš Siatka	Hana Kovářová Petr Vaníček Jana Lustyková Miroslava Záleská, manažerka operačních oborů
Neurologické oddělení	MUDr. Květa Chotěnovská	Lenka Bílá
Gynekologicko-porodnické oddělení	MUDr. Dionýz Zakál	Radka Jiřelová
Ušní, nosní, krční oddělení	MUDr. Josef Hájek	Věra Dolečková
Urologické oddělení	MUDr. Antonín Crha	Anita Lukeslová
ARO	MUDr. Miroslav Kareš	Hana Kopecká Silvie Zichová
Dětské oddělení	MUDr. Luděk Ryba	Hana Nádvorníková Lenka Doležalová Hana Lžíčarová Iveta Frajdlová
Hematologicko-transfúzní oddělení	MUDr. Jiří Řezníček	Bc. Radka Papayová
Oddělení klinické biochemie a diagnostiky	RNDr. Karel Kohoutek	Bc. Petra Kalousová
Oddělení lékařské mikrobiologie	MUDr. Jiřina Jirešová	Dana Fialová
Radiodiagnostické oddělení	MUDr. Karel Nedvěd	Mgr. Petr Pech
Rehabilitační oddělení	MUDr. Radmila Dědková	Mgr. Blanka Vanická
Nemocniční lékárna	PharmDr. Hana Hejlová	Věra Zábranská
Operační sály a centrální sterilizace	MUDr. Jiří Cihlář	Jaroslava Doležalová
Tým klinických psychologů	Mgr. Renata Stiskálová	

Svitavská nemocnice

Oddělení	Primář Vedoucí lékař	Vrchní sestra, Vrchní laborant/asistent
Interní oddělení	MUDr. Ivana Kellnerová	Naděžda Chlupová Dana Onderková
Chirurgické oddělení	MUDr. Karel Víšek	Bc. Božena Vávrová
Gynekologicko - porodnické oddělení	MUDr. Petr Zakoupal	Alena Škraňková
ARO	MUDr. Hanuš Ettl	Milena Procházková - lůžka Kamila Baráková - anestezie
Dětské oddělení	MUDr. Ludmila Pospíšilová	Jaroslava Holíková
Urologické oddělení	MUDr. Vítězslav Boleloucký	Miroslava Bomberová
ORL oddělení	MUDr. Libor Sychra	Dana Chaloupková
Psychiatrické oddělení	MUDr. Zdeňka Kovářová	Bc. Martina Blaževská
LDN	MUDr. František Martinů	Věra Stichová
Centrální operační sály a centrální sterilizace		Iva Šnidaufová
Oddělení klinické biochemie	RNDr. Miluše Marečková	Alena Procházková
Hematologicko – transfúzní oddělení	MUDr. Dagmar Veselá	Marcela Hartmanová
Oddělení radiologie a zobrazovacích metod	MUDr. Dagmar Zezulová	Zdislava Slintáková
Patologicko-anatomické oddělení	MUDr. Tomáš Čížek	Gabriela Jirčíková



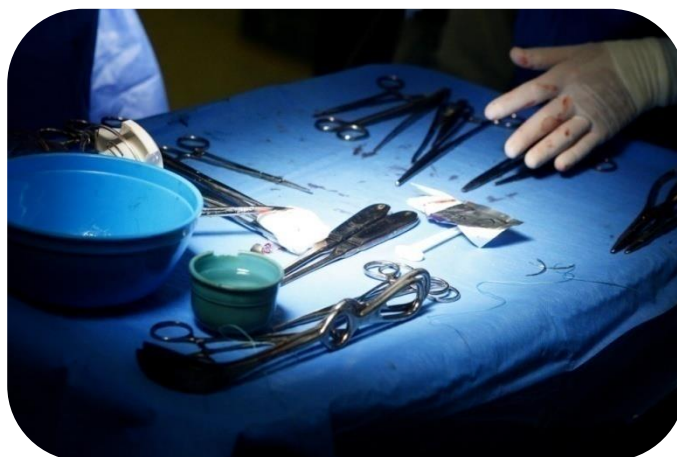
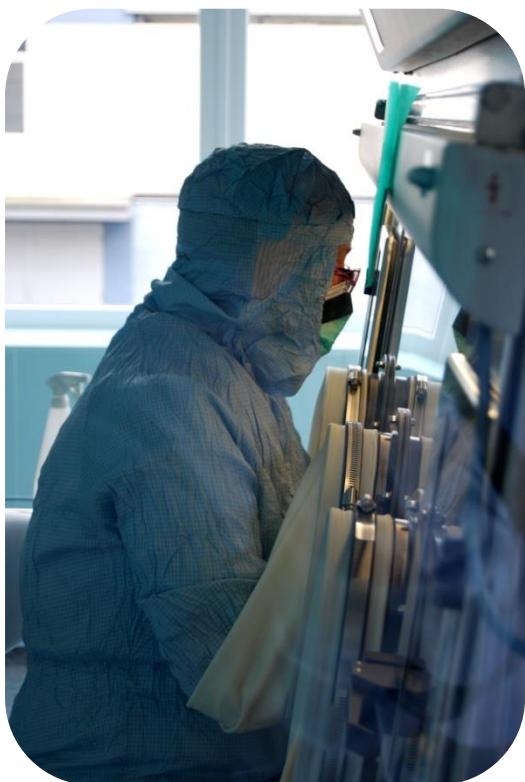
Litomyšlská nemocnice

Oddělení	Primář Vedoucí lékař	Vrchní sestra, Vrchní laborant/asistent
ARO	MUDr. Juraj Bóna	Alena Kotyzová
COS a CS	MUDr. Jaroslav Bělehrádek	Marie Šauerová
Dětské	MUDr. Dobromila Filová	
Gyn.-por.	MUDr. Libor Vylíčil	Iva Prusáková
HTO	MUDr. Zdeňka Fenclová	Blanka Preisslerová
Chirurgie	MUDr. Marek Serbák	Bc. Ctislava Nováková
IDG	MUDr. Jana Janečková	Lenka Syrová
Interní	MUDr. Milan Dunaj	Jana Pechancová
Kožní	MUDr. Josef Leichter	
LDN	MUDr. Tomáš Ducháček	Anna Brdíčková
Mezioborová chirurgická JIP	MUDr. Slavoj Lopuchovský	Radka Lipavská
Neurologie	MUDr. Marian Kuchar, Ph.D.	Jana Findová
Oční	MUDr. Vladimír Liška, Ph.D.	Mgr. Ilona Holubová
OKB	MUDr. Věra Suková	Anna Belová
Ortopedie	MUDr. Miroslav Vlach	Miluše Dobiášová
RDG	MUDr. Jakub Vykypěl	Ján Saksun, DiS.
RHB	MUDr. Markéta Tušlová	Marcela Králová; Lenka Švábová



4. Lůžkový fond Nemocnice Pardubického kraje, a.s.

Poskytovatel zdravotní péče	Počet lůžek k 31. 12. 2014	Poznámka
Pardubická nemocnice	932	
Chrudimská nemocnice	387	
Orlickoústecká nemocnice	332	
Svitavská nemocnice	306	Nasmlovaný počet
Litomyšlská nemocnice	247	
Celkem NPK	2204	



5. Úsek léčebné péče Nemocnice Pardubického kraje, a.s.

Šance na Komplexní onkologické centrum v Pardubicích vzrostly

Pardubický kraj usiloval o zařazení Pardubické nemocnice do sítě Komplexních onkologických center. Usilí kraje vyvrcholilo jednáním hejtmána Martina Netolického, předsedy představenstev nemocnic Pardubického kraje Pavla Havíře, ředitele Pardubické krajské nemocnice Tomáše Gottvalda a zástupce Multiscanu Jana Calty s ministrem zdravotnictví Svatoplukem Němečkem. Pravděpodobnost, že v Pardubicích statut komplexního centra získají, se po jednání s ministrem výrazně zvýšila. Definitivní rozhodnutí bylo očekáváno v polovině září.

Hejtmanství na ministerstvu argumentovalo tím, že se fakticky jedná o narovnání stavu. Pardubická nemocnice ve spolupráci s Multiscanem totiž komplexní onkologickou péči již poskytuje. Přesto není do sítě center zařazena. *„Naše úsilí je logické. Spádovost onkologického centra Pardubice je výrazně vyšší, než jaké jsou požadavky ministerstva, neboť nepokrývá pouze území celého Pardubického kraje, ale má i nadregionální význam směrem ke Kolínu. Již dnes zajišťuje péči pro území čítající 800 tisíc obyvatel,“* vysvětlil hejtman Martin Netolický. Pardubická krajská nemocnice s Multiscanem proto připravila do konce srpna společnou žádost, kde byla doložena a garantována vzájemná spolupráce.

Zařazením nemocnice mezi Komplexní onkologická centra by se podle hejtmána zvýšily možnosti čerpat peníze z fondů Evropské unie na vybavení a zkvalitňování péče. Lepší pozice by byla i v jednání s pojišťovnami ve vazbě na udržení a rozšíření spektra poskytovaných výkonů. *„Na toto téma jsem opakovaně jednal s náměstkou ministra zdravotnictví Josefem Vymazalem a Tomem Philippem, který naši nemocnici i pracoviště Multiscanu navštívil. Zřízení plnohodnotného onkologického centra v Pardubicích bude správným vyústěním několikaměsíčních jednání, jejichž cílem je v Pardubickém kraji poskytovat prvotřídní a dostupnou péči onkologickým pacientům,“* komentoval I. náměstek hejtmána zodpovědný za zdravotnictví Roman Línek.

Získán statut centra vysoce specializované onkologické péče

Po mnohaletém úsilí se Pardubický kraj zařadil do sítě špičkových onkologických center. Oficiálně mezi ně již patří **Komplexní onkologické centrum Pardubického kraje**, které tvoří dva spolupracující subjekty Nemocnice Pardubického kraje, a. s., a Multiscan, s.r.o. Na základě rozhodnutí Ministerstva zdravotnictví ČR mu byl udělen statut centra vysoce specializované onkologické péče pro dospělé do konce roku 2019.

„Pro Pardubický kraj to je vynikající zpráva, která znamená návrat onkologické péče na nejvyšší odbornou úroveň a také předpoklad k dalšímu možnému čerpání evropských prostředků,“ uvedl hejtman Pardubického kraje Martin Netolický a pokračoval: *„Musím říci, že onkologie v Pardubicích má velmi dobrou pověst a věřím, že díky tomuto kroku se bude ještě zlepšovat.“*

První náměstek hejtmána Roman Línek, který má na starosti zdravotnictví, k tomu dodal: *„V Pardubicích poskytujeme komplexní onkologickou péči velké spádové oblasti, ve které žije přibližně 700 tisíc obyvatel, a to jak z Pardubického, tak i Středočeského kraje. Tímto krokem se nám tu otvírají další možnosti, jak držet krok s nejnovějšími poznatky v této oblasti medicíny a poskytovat nejmodernější způsoby léčby.“*

Komplexní onkologické centrum Pardubického kraje se dlouhodobě snažilo zařadit mezi centra vysoce specializované onkologické péče. Uspělo až na sklonku loňského roku. Na výzvu Ministerstva zdravotnictví ČR byla 1. září 2014 podána přihláška, v níž bylo dokladováno splnění veškerých personálních, materiálně technických a organizačních podmínek pro zařazení do sítě komplexních onkologických center. Ministerstvo zdravotnictví ČR následně dospělo k závěru, že pardubické centrum splnilo všechny náležitosti a rozhodlo o udělení statutu centra vysoce specializované onkologické péče pro dospělé.

„Je to velký úspěch, o který jsme usilovali řadu let. Beru ho jako další potvrzení komplexní zdravotní péče, kterou naše nemocnice poskytuje, v této oblasti v úzké spolupráci s Onkologickým a radiologickým centrem Multiscan Pardubice. Onkologicky nemocných neustále přibývá. Nyní mají záruku, že je u nás poskytována kvalitní zdravotní péče a že bude i dál rozvíjena,“ pronesl generální ředitel Nemocnice Pardubického kraje, s.s. Tomáš Gottvald. *„Z našeho pohledu je důležité zachování statutu našeho Onkologického a radiologického centra Multiscan již bez charakteristiky spolupracujícího subjektu s Fakultní nemocnicí Hradec Králové a oficiální uznání spolupráce s Pardubickou nemocnicí ze strany státu. Ale nejdůležitější je získání statutu centra vysoce specializované onkologické péče pro dospělé na dalších pět let pro Pardubický kraj!“* dodal Jan Calta, ředitel společnosti Multiscan.

Komplexní onkologická péče v Pardubickém kraji je zajištěna dvěma spolupracujícími subjekty – Pardubickou nemocnicí a Onkologickým a radiologickým centrem Multiscan Pardubice. *„Dosavadní existence tohoto onkologického centra je příkladem úspěšné kooperace více subjektů,“* pronesl generální ředitel Gottvald.

Pardubická nemocnice zajišťuje lůžkovou onkologickou péči v rámci oddělení klinické a radiační onkologie a zároveň komplexní onkochirurgickou péči, na niž se podílejí multioborové týmy složené z lékařů a zdravotníků nemocnice i Onkologického a radiologického centra Multiscan Pardubice.

Multiscan, který byl dosud spolupracujícím pracovištěm Komplexního onkologického centra Fakultní nemocnice Hradec Králové, zajišťuje radioterapii a ambulantní část klinické onkologie. V Pardubicích má osm ambulancí, které poskytují aplikaci cytostatické, hormonální a biologické léčby, konziliární služby a dispenzarizaci pacientů. V Pardubickém kraji provádí tyto činnosti prostřednictvím detašovaných ambulancí klinické onkologie v Chrudimské, Orlickoústecké a Svitavské nemocnici.

„Je to velmi propracovaný systém. Je tak zajištěna dostupnost specializované a inovativní léčby všem onkologicky nemocným Pardubického kraje, ale i přilehlých oblastí,“ uvedl generální ředitel Gottvald.



6. Oblast pracovně právních vztahů

V druhé polovině roku 2014 se podařilo udržet trend stabilizace personálu. Nárůst v kategorii lékařů byl způsoben především nástupem absolventů s cílem posílit týmy a připravit se na postupnou generační obměnu. Dělnické profese byly posíleny v souvislosti s navýšením objemu zakázek v prádelně Pardubické nemocnice.

Pardubická nemocnice

Struktura zaměstnanců podle vzdělání k 31. 12. 2014

Vzdělání dosažené	muži	ženy	celkem	%
základní	26	55	81	4,33
vyučen	74	135	209	11,18
střední odborné	1	18	19	1,01
úplné střední všeobecné	2	13	15	0,80
úplné střední odborné	56	782	838	44,81
vyšší odborné	3	79	82	4,39
vysokoškolské	240	386	626	33,48
CELKEM	402	1468	1870	100

Struktura zaměstnanců dle věkových skupin k 31. 12. 2014

Věk	muži	ženy	celkem	%
do 20	1	5	6	0,32
21-30	72	308	380	20,32
31-40	121	466	587	31,39
41-50	100	335	435	23,26
51-60	73	308	381	20,38
61 a výše	35	46	81	4,33
CELKEM	402	1468	1870	100
%	21,50	78,50	100	

Struktura zaměstnanců dle kategorií k 31. 12. 2014

Kategorie/věk	do 20	21-30	31-40	41-50	51-60	61 a více	celkem
Lékaři		73	101	85	45	40	344
Zubní lékaři		3		2	1		6
Farmaceuti		1	3	3	4	1	12
SZP (3,4)		208	333	181	169	20	911
NZP+PZP (6)	5	68	69	81	63	5	291
JOP VŠ		10	18	4	3	3	38
JOP SŠ		1	7	3	2	3	16
THP	1	11	36	44	40	4	136
Dělníci		5	20	32	54	5	116
CELKEM	6	380	587	435	381	81	1870

Naplňování kolektivní smlouvy

Kolektivní smlouva a její plnění bylo vedením nemocnice a zástupci odborových organizací průběžně hodnoceno a bylo konstatováno plnění všech sjednaných závazků.

Chrudimská nemocnice

Struktura zaměstnanců podle vzdělání k 31.12.2014

Vzdělání dosažené	muži	ženy	celkem	%
základní	4	26	30	3,88
vyučen	7	12	19	2,45
střední odborné	31	82	113	14,6
úplné střední všeobecné	5	5	10	1,29
úplné střední odborné	24	356	380	49,1
vyšší odborné	1	32	33	4,26
vysokoškolské	69	120	189	24,42
CELKEM	141	633	774	100

Struktura zaměstnanců dle věkových skupin k 31.12.2014

Věk	muži	ženy	celkem	%
do 20		2	2	0,26
21-30	22	107	129	16,67
31-40	29	184	213	27,52
41-50	39	170	209	27
51-60	28	143	171	22,09
61 a výše	23	27	50	6,46
CELKEM	141	633	774	100
%	18,21	81,79	100,00	

Struktura zaměstnanců dle kategorií k 31.12.2014

Kategorie/věk	do 20	21-30	31-40	41-50	51-60	61 a více	celkem
Lékaři		27	23	29	13	18	110
Zubní lékaři							
Farmaceuti					3	1	4
SZP (3,4)		70	148	105	58	9	390
NZP+PZP (6)		25	18	25	25	3	96
JOP VŠ					3		3
JOP SŠ							
THP		2	9	13	17	7	48
Dělníci	2	5	15	37	52	12	123
CELKEM	2	129	213	209	171	50	774

Naplnování kolektivní smlouvy

Kolektivní smlouva a její plnění bylo vedením nemocnice a zástupci odborových organizací průběžně hodnoceno a bylo konstatováno plnění všech sjednaných závazků.



Orlickoústecká nemocnice

Struktura zaměstnanců podle vzdělání k 31. 12. 2014

Vzdělání dosažené	muži	ženy	celkem	%
základní	8	25	33	4,8
vyučen	2	61	63	9,1
střední odborné	32	0	32	4,6
úplné střední všeobecné	1	4	5	0,7
úplné střední odborné	14	315	329	47,7
vyšší odborné	5	39	44	6,4
vysokoškolské	81	103	184	26,7
CELKEM	143	547	690	100

Struktura zaměstnanců dle věkových skupin k 31. 12. 2014

Věk	muži	ženy	celkem	%
do 20	3	6	9	1,3
21-30	20	87	107	15,5
31-40	44	173	217	31,4
41-50	30	156	186	27,0
51-60	31	123	154	22,3
61 a výše	15	2	17	2,5
CELKEM	143	547	690	100
%	20,73	79,27	100	

Struktura zaměstnanců dle kategorií k 31. 12. 2014

Kategorie/věk	do 20	21-30	31-40	41-50	51-60	61 a více	celkem
Lékaři	0	30	43	22	19	4	118
Zubní lékaři	0	0	0	0	0	0	0
Farmaceuti	0	0	4	0	1	0	5
SZP (3,4)	0	52	106	92	73	2	325
NZP+PZP (6)	8	18	28	28	17	3	102
JOP VŠ	0	0	4	3	0	0	7
JOP SŠ	0	0	0	0	0	0	0
THP	0	2	9	20	17	2	50
Dělníci	1	5	23	21	27	6	83
CELKEM	9	107	217	186	154	17	690

Naplnování kolektivní smlouvy

Kolektivní smlouva a její plnění bylo vedením nemocnice a zástupci odborových organizací průběžně hodnoceno a bylo konstatováno plnění všech sjednaných závazků.

Svitavská nemocnice

Struktura zaměstnanců podle vzdělání k 31. 12. 2014

Vzdělání dosažené	muži	ženy	celkem	%
základní	5	25	30	4,88
vyučen	37	85	122	19,84
střední odborné	4	1	5	0,81
úplné střední všeobecné	1	5	6	0,98
úplné střední odborné	20	262	282	45,85
vyšší odborné	3	21	24	3,90
vysokoškolské	58	88	146	23,74
CELKEM	128	487	615	100,00

Struktura zaměstnanců dle věkových skupin k 31. 12. 2014

Věk	muži	ženy	celkem	%
do 20	1	4	5	0,81
21-30	22	69	91	14,80
31-40	33	142	175	28,46
41-50	32	148	180	29,27
51-60	24	104	128	20,81
61 a výše	13	23	36	5,85
CELKEM	125	490	615	100,00
%	20,33	79,67	100,00	

Struktura zaměstnanců dle kategorií k 31. 12. 2014

Kategorie/věk	do 20	21-30	31-40	41-50	51-60	61 a více	celkem
Lékaři	0	17	31	25	12	13	98
Zubní lékaři	0	0	0	0	0	0	0
Farmaceuti	0	1	0	1	2	0	4
SZP	0	37	83	91	62	9	282
NZP+PZP	5	25	23	21	7	1	82
JOP VŠ	0	3	0	2	3	0	8
JOP SŠ	0	0	0	0	0	0	0
THP	0	1	8	12	7	3	31
Dělníci	0	7	30	28	35	10	110
CELKEM	5	91	175	180	128	36	615

Naplňování kolektivní smlouvy

Kolektivní smlouva a její plnění bylo vedením nemocnice a zástupci odborových organizací průběžně hodnoceno a bylo konstatováno plnění všech sjednaných závazků.



Litomyšlská nemocnice

Struktura zaměstnanců podle vzdělání k 31.12.2014

Vzdělání dosažené	muži	ženy	celkem	%
základní	3	13,75	16,75	3,25
vyučen	33,80	34,30	68,10	13,23
střední odborné	0	3,75	3,75	0,73
úplné střední všeobecné	1,80	4	5,80	1,13
úplné střední odborné	18,60	238,39	256,99	49,91
vyšší odborné	8	28,51	36,51	7,09
vysokoškolské	38,60	88,36	126,96	24,66
CELKEM	103,80	411,06	514,86	100

Struktura zaměstnanců dle věkových skupin k 31.12.2014

Věk	muži	ženy	celkem	%
do 20	0	1	1	0,19
21-30	21	64,42	85,42	16,60
31-40	32,20	117,21	149,41	29,02
41-50	14,70	112,76	127,46	24,75
51-60	25	101,90	126,90	24,65
61 a výše	10,90	13,77	24,67	4,79
CELKEM	103,80	411,06	514,86	100
%	20,16	79,84	100,00	

Struktura zaměstnanců dle kategorií k 31.12.2014

Kategorie/věk	do 20	21-30	31-40	41-50	51-60	61 a více	celkem
Lékaři	0	17	18,45	15,72	12,25	10,05	73,47
Zubní lékaři	0	0	0	0	0	0	0
Farmaceuti	0	0	1	3	0	0	4
SZP (3,4)	0	50,52	84,33	69,04	60	6,07	269,96
NZP+PZP (6)	1	7,90	24,75	24,10	21,05	3	81,80
JOP VŠ	0	0	1	2,80	3	0	6,80
JOP SŠ	0	0	0	0	0	0	0
THP	0	5	7	7,70	18	0	37,70
Dělníci	0	5	12,88	5,10	12,60	5,55	41,13
CELKEM	1	85,42	149,41	127,46	126,90	24,67	514,86

Naplnování kolektivní smlouvy

Kolektivní smlouva a její plnění bylo vedením nemocnice a zástupci odborových organizací průběžně hodnoceno a bylo konstatováno plnění všech sjednaných závazků.



7. Systém managementu kvality

V 2. pololetí roku 2014 byla dokončena implementace systému managementu kvality a bezpečí poskytované péče v souladu se standardy Spojené akreditační komise, o.p.s. (SAK) v Pardubické nemocnici, které byl po akreditačním šetření ve dnech 2. – 4. 12. 2014 vystaven certifikát o udělení akreditace s platností 3 roky.

Ostatní nemocnice NPK byly akreditované před 1. 7. 2014.

Certifikát SAK



Vzhledem k udělení Akreditace může Nemocnice Pardubického kraje, a.s. používat značku „Akreditováno SAK“ v souladu s pravidly SAK.



8. Oblast výzkumu a vývoje

Pardubická nemocnice

Klinické studie

Etická komise při Pardubické nemocnici – činnost ve 2. pololetí 2014	
MUDr. Petr Vyhňálek, Ph.D. GA28950	449/25.7.2014
Dvojitě zaslepené placebem kontrolované multicentrické klinické hodnocení fáze III posuzující účinnost a bezpečnost ETROLIZUMABU během indukční a udržovací léčby u pacientů se středně těžkou až těžkou aktivní ulcerózní kolitidou, kteří nereagují na léčbu inhibitory TNF nebo ji nesnášejí	
MUDr. Marian Šenkeřík 201251 (FLU D-QIV-015)	450/25.7.2014
Dvojitě zaslepená, randomizovaná, klinická studie fáze III u dospělých ve věku 18 – 49 let a dětí ve věku 6 měsíců až 17 let, hodnotící bezpečnost a imunogenitu 4-složkové štěpené chřipkové vakcíny firmy GlaxoSmithKlineBiologicals (GSK2321138A) vyrobené novým postupem	
MUDr. Martin Pavolko RIVAROXDVT3002	451/25.7.2014
Hodnocení rizikových pacientů užívajících Rivaroxaban versus placebo při snižování rizika žilního tromb embolizmu po propuštění z nemocnice (MARINER)	
MUDr. Jan Matějka, Ph.D. PM1116197	452/25.7.2014
Klinické hodnocení srovnávající výskyt závažných nežádoucích kardiovaskulárních událostí u pacientů s akutním koronárním syndromem léčených losmapimodem oproti placebo (LATITUDE)- TIMI 60	
doc. MUDr. Štěpán Kutílek, CSc. 20130173	453/25.7.2014
Prospektivní, multicentrické, jednoramenné klinické hodnocení sledující účinnost, bezpečnost a farmakokinetiku denosumabu u dětských pacientů s osteogenesis imperfecta	
MUDr. Alena Novotná 218MS305	454/25.7.2014
Multicentrické, randomizované, dvojitě zaslepené, placebem kontrolované klinické hodnocení posuzující dlouhodobou účinnost a bezpečnost fampridinu (BIB041) o síle 10 mg s prodlouženým uvolňováním, podávaného dvakrát denně subjektům s roztroušenou sklerózou (ENHANCE)	
MUDr. Petr Vyhňálek, Ph.D. GA28951	455/15.8.2014
Nezaslepené pokračovací klinické hodnocení se sledováním bezpečnosti u pacientů s mírnou až těžkou ulcerózní kolitidou, kteří se v minulosti účastnili klinických hodnocení ETROLIZUMABU III. fáze	
doc. MUDr. Jaroslav Vaňásek, CSc. TIDE-13-22	456/15.8.2014
Randomizované, dvojitě zaslepené, placebem kontrolované klinické hodnocení s paralelními skupinami ke stanovení dávky u pacientů s kolorektálním karcinomem léčených chemoterapií na bázi 5-FU a k posouzení účinnosti různých dávek subkutánně podávaného elsiglutidu v prevenci průjmu vyvolaného chemoterapií	
doc. MUDr. Edvard Ehler, CSc. D5134C00001	457/15.8.2014
A Randomised, Double-Blind, Multinational Study to Prevent Major Vascular Events with Ticagrelor Compared to Aspirin (ASA) in Patients with Acute Ischaemic Stroke or TIA	
MUDr. Petr Vyhňálek, Ph.D. GA29103	458/19.9.2014

Randomizované, multicentrické, dvojitě zaslepené, dvojitě-matoucí klinické hodnocení fáze III hodnotící účinnost a bezpečnost přípravku ETROLIZUMAB v porovnání s přípravkem INFLIXIMAB u pacientů s mírnou až středně těžkou aktivní ulcerózní kolitidou, kteří dosud nebyli léčeni inhibitory TNF	doc. MUDr. Jaroslav Vaňásek, CSc. MK-3475-042	459/19.9.2014
Nezaslepené randomizované klinické hodnocení fáze 3 srovnávající léčbu přípravkem MK3475 oproti standardní chemoterapii u dříve neléčených pacientů s pokročilým nemalobuněčným karcinomem plic (Keynote 42)	MUDr. Alena Novotná 101MS408	460/19.9.2014
Multicentrické randomizované otevřené klinické hodnocení k posouzení účinku léčivého přípravku NATALIZUMAB v porovnání s přípravkem FINGOLIMOD na poškozené tkáni centrálního nervového systému a na regeneraci u pacientů s aktivní relabující-remitující roztroušenou sklerózou	MUDr. David Stuchlík RD.06.SPR.18250	461/19.9.2014
Dlouhodobá studie bezpečnosti a účinnosti krému cd5789 50 µg/g u pacientů s akné vulgaris	doc. MUDr. Jaroslav Vaňásek, CSc. SLU01	462/19.9.2014
A Phase I/II Study to Evaluate Safety and Efficacy of DCVAC/LuCa Added to Standard First Line Chemotherapy with Carboplatin and Paclitaxel +/- Immune Enhancers (Interferon-α and Hydroxychloroquine) vs Chemotherapy alone in Patients with Stage IV Non-Small Cell Lung Cancer	MUDr. Petr Munzar CPL061-01	463/17.10.2014
Dvojitě slepá, randomizovaná, placebem kontrolovaná studie účinnosti Glycopyronium bromidu 1mg/5ml v léčbě hypersalivace nezpůsobené léčivými s navazujícím jednoramenným otevřeným podáváním Glycopyronium bromidu za účelem zkoumání jeho dlouhodobější účinnosti a bezpečnosti	MUDr. Petr Vyhňálek, Ph.D. MT-1303-E13	464/21.11.2014
Multicentrické, randomizované, dvojitě zaslepené, placebem kontrolované klinické hodnocení fáze II s paralelními skupinami k posouzení bezpečnosti, snášenlivosti a klinické účinnosti přípravku MT-1303 u pacientů se středně těžkou až těžkou aktivní Crohnovou chorobou	MUDr. Petr Vyhňálek, Ph.D. MT-1303-E13	464/21.11.2014
Otevřené, multicentrické, klinické hodnocení fáze II k posouzení dlouhodobé bezpečnosti a účinnosti přípravku MT 1303 u pacientů se středně těžkou až těžkou aktivní Crohnovou chorobou, kteří dokončili klinické hodnocení MT 1303-E13	doc. MUDr. Jaroslav Vaňásek, CSc. GO29294	466/21.11.2014
Nezaslepené multicentrické randomizované klinické hodnocení fáze III zkoumající účinnost a bezpečnost přípravku MPDL3280A (protilátky proti ligandu pd-11) ve srovnání s chemoterapií u pacientů s místně pokročilým nebo metastazujícím uroteliálním karcinomem močového měchýře po neúspěšné chemoterapii obsahující platinu	doc. MUDr. Jaroslav Vaňásek, CSc. WO29479	467/21.11.2014
Vicestupňová studie fáze II, hodnotící bezpečnost a účinnost přípravku COBIMETINIB v kombinaci s PACLITAXELEM jako lékem první linie u pacientů s metastazujícím, trojitě negativním karcinomem prsu	MUDr. David Stuchlík CNTO1959PSO3002	468/21.11.2014
Multicentrické, randomizované, dvojitě zaslepené klinické hodnocení fáze 3, kontrolované placebem a účinným srovnávacím přípravkem, které hodnotí účinnost a bezpečnost přípravku GUSELKUMAB při léčbě subjektů se středně těžkou až těžkou ložiskovou lupénkou s randomizovaným vysazením a opětovným nasazením léčby (VOYAGE 2)	MUDr. Petr Vyhňálek, Ph.D. RECD3125	469/21.11.2014
Dvojitě zaslepená, placebem kontrolovaná, multicentrická, multiregionální, jednoroční studie s paralelní skupinou ke zhodnocení účinnosti a bezpečnosti enterosolventních tablet RIFAXIMINU podávaných perorálně dvakrát denně k indukci klinické remise s endoskopicky potvrzenou odpovědí v 16. týdnu následované klinickou a endoskopicky potvrzenou remisí v 52. týdnu u subjektů s aktivní středně závažnou Crohnovou nemocí	MUDr. Pavel Toupalík, Ph.D. akademický projekt „Stanovení exprese DHRS enzymů v lidských tkáních“	470/21.11.2014
Název výzkumného úkolu: Retrospektivní zhodnocení zobrazení endolymfatického prostoru vnitřního ucha	MUDr. Jan Vodička, Ph.D.	471/12.12.2014
Zobrazení endolymfatického prostoru vnitřního ucha Imaging of innerearendolymphatic space	MUDr. Jan Vodička, Ph.D.	472/12.12.2014

Realizované projekty v druhé polovině roku 2014:

Přístrojové vybavení Kardiologického oddělení Interní kliniky Pardubické nemocnice

- Lékařům a pacientům Kardiologického oddělení Interní kliniky Pardubické nemocnice od poloviny června již slouží nové přístroje za bezmála 10 milionů Kč. Péče o nemocné s kardiovaskulárními problémy se díky moderní technice znovu posunula výš. Přístroje na kardiologii byly pořízeny zásluhou účelové dotace Ministerstva zdravotnictví ČR ve výši 7 milionů Kč. Dalších zhruba 2,5 milionu Kč přidala sama nemocnice.

Vybavení pro imobilní pacienty v Pardubické nemocnici

- Statutární město Pardubice poskytlo Pardubické nemocnici dotaci z programu podpory bezbariérovosti ve výši cca 300 000 Kč. V rámci projektu se realizoval nákup zdravotnického vybavení sloužící pro bezpečnou manipulaci s pacienty - osoby, které jsou oslabeny nebo ztratily některé své schopnosti z důvodu věku a zejména zdravotního stavu.

Přístrojové vybavení Komplexního kardiovaskulárního centra

- Projekt byl realizován v rámci Integrovaného operačního programu, výzva č. 13, oblast intervence 3.2 Služby v oblasti veřejného zdraví a je spolufinancován Evropskou unií z Evropského fondu pro regionální rozvoj. Celkové způsobilé výdaje projektu jsou cca 17,2 milionu korun, z toho se z 85 % podílí Evropská unie prostřednictvím Evropského fondu pro regionální rozvoj a výdaje hrazené z prostředků nemocnice činí 15 %.

Chrudimská nemocnice

Centrum laparoskopické chirurgie

Chirurgické oddělení Chrudimské nemocnice s garancí Sekce pro endoskopickou a mini invazivní chirurgii při ČCHS zajišťovalo workshopy laparoskopické chirurgie. Školící akce byly zaměřeny na laparoskopické korekce kýl v oblasti třísla, na laparoskopické anti refluxní operace a dále na resekční výkony na tlustém střevu. Kurzy jsou zapsány do Centrálního registru akcí celoživotního vzdělávání ČLK.

Odborným garantem a lektorem školících akcí je přednosta chirurgického oddělení Chrudimské nemocnice, a.s. primář MUDr. Vladimír Ninger, Ph.D.

Laparoskopické operace jsou v současné době jednoznačným trendem v chirurgii. Jednají se o tzv. min invazivní výkony, jejichž cílem je co nejmenší operační zátěž pro nemocného.

Orlickoústecká nemocnice

Orlickoústecká nemocnice se přímo výzkumem a vývojem nezabývá.

Svitavská nemocnice

V období od 1. 7. – 31. 12. 2014 pokračovaly následující studie:

- Amgen 110 (hypolipidemická studie),
- Exscel, Tecos (studie sledující snížení kardiovaskulárního rizika u diabetiků užívajících glutiny),
- Triplixam (trojkombinace antihypertenziv v jedné tbl),
- Edify (Procoralan v léčbě diastolického srdečního selhání),
- Amgen 115,138,118 (hypolipidemické studie),
- Cantos (biologická léčba u pacientů po infarktu myokardu s vysokým hsCRP).

Litomyšská nemocnice

Litomyšská nemocnice se přímo výzkumem a vývojem nezabývá.



9. Oblast ochrany životního prostředí

Nakládání s odpady

Nemocnice Pardubického kraje, a.s. klade důraz na dodržování ekologických standardů v oblasti nakládání s odpady. Třídění odpadů probíhá přímo v místě vzniku a je umožněno i pacientům a návštěvníkům jednotlivých nemocnic. Jsou zavedeny sběrné boxy na použité baterie, které jsou souhonně využívány. Bylo odevzdáno 130 kg baterií.

Za druhé pololetí roku 2014 NPK vyprodukovala více jak 400 t odpadu. Největší objem tvořil zdravotnický odpad, který byl odstraněn spalovnou v Pardubické nemocnici. Část vyprodukovaného odpadu byla předána k odstranění jiné oprávněné osobě z důvodu naplnění kapacity spalovny. Navýšení produkce odpadů vedla ke snížení počtu smluvních závazků externích dodavatelů odpadu, tak aby kapacita spalovny plně dostačovala potřebám v oblasti odpadového hospodářství PKN v následujících obdobích.

Většina odpadu vyprodukovaného PKN tvoří nebezpečné odpady ze skupiny odpady ze zdravotnictví s nebezpečnou vlastností infekčnost. Při nakládání s tímto druhem odpadu je dbáno na dodržování všech hygienických a bezpečnostních předpisů s cílem zamezit šíření infekčních agens včetně procesu odstraňování odpadu.

Odpad vznikající při poskytování zdravotní péče v PKN je odstraňován spalováním. Dojde k účinnému odstranění infekčních činitelů, snížení množství odpadu ke konečnému uložení cca o 90 % a vytěžená energie je využita v energetickém hospodářství PKN. Odpad, vzniklý procesem spalování, je odbornou firmou dále zpracován procesem solidifikace a uložen.

Dále bylo vytríděno 7,2 t druhotných surovin, 41,2 t odpadu bylo uloženo na skládku 13,6 t odpadu předáno do kompostárny 2,5 t jiného nebezpečného odpadu předáno k dalšímu využití. Vyřazená elektrotechnika je systémem zpětného odběru předávána odborným firmám ke zpracování.

Nakládání s odpadními vodami

Z nemocnice byly odpadní vody vypouštěny do městské kanalizace, potenciálně infekční podíl těchto odpadních vod je upravován před vypuštěním do městské kanalizace chlornanem sodným. Pravidelné odběry a následné laboratorní rozborů autorizovanou laboratoří prokázaly plnění kanalizačního řádu.

Znečištění ovzduší

Znečištění ovzduší způsobuje provozovaná plynová kotelna se 3 středotlakými kotli na zemní plyn a spalovna, kde podpurné palivo je zemní plyn. Obě zařízení splňují přísné emisní limity dané zákonem č. 201/2012 Sb. a prováděcí vyhláškou 415/2012 Sb. Množství emisí škodlivých látek produkovaných spalovnou je kontrolováno kontinuálním monitoringem od firmy HORIBA, 2x za rok je prováděno autorizované měření emisí. Čištění spalin ze spalovny je prováděno suchým a mokřým způsobem, rozklad dioxinů je prováděn katalyticky.

10. Ekonomické informace

Společnosti Pardubická krajská nemocnice, a.s. (dále jen „nástupnická společnost“), Chrudimská nemocnice, a.s. (dále jen „zanikající společnost“), Litomyšlská nemocnice, a.s. (dále jen „zanikající společnost“), Svitavská nemocnice, a.s. (dále jen „zanikající společnost“), Orlickoústecká nemocnice, a.s. (dále jen „zanikající společnost“) realizovaly fúzi sloučením s rozhodným dnem fúze 1. červenec 2014. K tomuto dni byla sestavena proforma zahajovací rozvaha, která je uložena ve sbírce listin v obchodním rejstříku.

Právní účinky fúze nastaly dnem zápisu fúze do obchodního rejstříku, tj. dnem 31. 12. 2014. Ke dni 31. 12. 2014 zanikly tyto 4 společnosti (nemocnice):

- Chrudimská nemocnice, a.s., (zkratka „CHN“)
- Litomyšlská nemocnice, a.s., (zkratka „LIN“)
- Svitavská nemocnice, a.s. (zkratka „SYN“)
- Orlickoústecká nemocnice, a.s. (zkratka „OUN“)

Nástupnickou společností výše uvedených 4 zaniklých nemocnic je společnost Pardubická krajská nemocnice, a.s. (zkratka „PKN“) která však ke dni 31. 12. 2014 změnila svůj název (obchodní firmu) na „Nemocnice Pardubického kraje, a.s.“ (zkratka „NPK“). Uvedená nástupnická společnost převzala v rámci fúze sloučením složky kapitálu, aktiva, veškeré závazky a pohledávky zaniklých 4 výše uvedených nemocnic.

Jediným akcionářem společnosti Nemocnice Pardubického kraje, a.s. je Pardubický kraj se sídlem v Pardubicích, Komenského nám. 125, PSČ 532 11.

Nemocnice Pardubického kraje, a.s. (jak již bylo zmíněno, původní název Pardubická krajská nemocnice, a.s.) vykazovala k 1. 7. 2014 základní kapitál ve výši 209 208 000,- Kč. V období 1. 7. – 31. 12. 2014 došlo k navýšení základního kapitálu této nemocnice o částku 100 000 000,- Kč. Ke dni 31. 12. 2014 byl základní kapitál této nemocnice zapsán v obchodním rejstříku ve výši 309 208 000,- Kč.

Společnost Nemocnice Pardubického kraje, a.s. v období 1. 7. 2014 – 31. 12. 2014 dosáhla výsledek hospodaření ve výši -15 154 tis. Kč (tj. účetní ztráty). Tento výsledek hospodaření je tvořen výsledky hospodaření jednotlivých nemocnic, které se zúčastnily fúze, následovně:

Položky v tis. Kč	PKN	CHN	SYN	LIN	OUN	Celkem za NPK k 31. 12. 2014
Výsledek hospodaření	7 398	-14 795	-25 827	-3 642	21 712	-15 154

Dále jsou uvedeny významné položky z Výkazu zisku a ztrát, které měly vliv na hospodářský výsledek za období 1. 7. – 31. 12. 2014:

Položky v tis. Kč	Za období 1. 7. - 31. 12. 2014
Náklady celkem	1 863 946
z toho spotřeba materiálu	473 425
z toho spotřeba energie	49 561
z toho služby	173 238
z toho osobní náklady	965 144
Výnosy celkem	1 848 792
z toho tržby z prodeje služeb	1 605 482
z toho tržby z prodeje zboží	121 691
z toho příspěvky a dotace na provoz od zakladatele	53 318

Dosažený výsledek hospodaření, vykázaný k 31. 12. 2014, významně ovlivnily následující položky:

- rezerva na nevyčerpanou dovolenou v celkové výši 35 585 tis. Kč
- dohadné položky vůči zdravotním pojišťovnám v celkové výši 62 343 tis. Kč

V období 1. 7. – 31. 12. 2014 bylo průčtováno do výnosů 53 318 tis. Kč za poskytování veřejné služby pro Pardubický kraj.

Položky v tis. Kč	PKN	CHN	SYN	LIN	OUN	Celkem za období 1. 7. - 31. 12. 2014
Vyrovňovací platba	30 157	11 483	4 372	3 497	3 809	53 318

Porovnání významných položek Rozvahy:

Položky v tis. Kč	K 1. 7. 2014	K 31. 12. 2014	Rozdíl
Aktiva celkem	1 277 550	1 198 082	-79 468
z toho z toho dlouhodobý majetek	385 076	376 601	-8 475
z toho oběžná aktiva	867 048	783 363	-83 685
z toho krátkodobé pohledávky	697 334	443 194	-254 140
z toho krátkodobý finanční majetek	107 034	284 069	177 035
Pasiva celkem	1 277 550	1 198 082	-79 468
z toho základní kapitál	209 208	309 208	100 000
z toho rezervy	43 075	71 108	28 033
z toho dlouhodobé závazky	40 744	37 168	-3 576
z toho krátkodobé závazky	733 566	600 344	-133 222

Investice

Nemocnice Pardubického kraje, a.s. v období 1. 7. – 31. 12. 2014 pořídila dlouhodobý majetek ve výši, která je podrobněji popsána v následující tabulce:

Položky v tis. Kč	PKN	CHN	SYN	LIN	OUN	Celkem NPK za období 1. 7. - 31. 12. 2014
Dlouhodobý nehmotný majetek - software	2 917	83	424	376	1 118	4 918
Dlouhodobý hmotný majetek – movité věci	36 439	5851	5 636	9 033	10 545	67 504

Sponzoři a dárci

Nemocnice Pardubického kraje, a.s. v období 1. 7. – 31. 12. 2014 obdržela dary ve výši, která je podrobněji popsána v následující tabulce:

Položky v tis. Kč	PKN	CHN	SYN	LIN	OUN	Celkem za období 1. 7. - 31. 12. 2014
Dary finanční	1 485	704	117	999	482	3 787
Dary věcné	1 703	0	0	0	16	1 719

Nemocnice všem sponzorům a dárcům za jejich finanční a věcné dary srdečně děkuje jménem svých i jménem svých pacientů.

Dotace

Finanční prostředky čerpané ze státního rozpočtu a fondů EU v období 1. 7. – 31. 12. 2014 jsou uvedeny v tabulce níže:

Dotace	v tis. Kč
Ostatní	1 997
Celkem	1 997

Granty	v tis. Kč
Ostatní	15
Celkem	15

Okamžik sestavení: 20.5.2015

MUDr. Tomáš Gottvald
předseda představenstva

Ing. Petr Rudzan
Místopředseda představenstva

NEMOCNICE PARDUBICKÉHO KRAJE, A.S.

VÝROČNÍ ZPRÁVA

za období od 1. 7. – 31. 12. 2014

