



NEMOCNICE
PARDUBICKÉHO KRAJE

2016

VÝROČNÍ ZPRÁVA

Nemocnice Pardubického kraje, a. s.



VÝROČNÍ ZPRÁVA

Nemocnice Pardubického kraje, a. s.

za rok 2016

Zakladatelem a vlastníkem Nemocnice Pardubického kraje, a. s. je Pardubický kraj.



PARDUBICKÝ KRAJ

Nemocnice Pardubického kraje, a.s. vznikla k 31. prosinci 2014 sloučením pěti nemocnic akutní lůžkové péče, jejichž vlastníkem je Pardubický kraj.



NEMOCNICE PARDUBICKÉHO KRAJE

Nemocnice Pardubického kraje, a. s. (NPK) se s obratem v roce 2016 více než 3,8 miliardy korun a zhruba 4 600 zaměstnanci, řadí mezi desítku největších nemocnic v zemi. Společnost tvoří pět pracovišť – Pardubická nemocnice (PKN), Chrudimská nemocnice (CHN), Litomyšlská nemocnice (LIN), Svitavská nemocnice (SYN) a Orlickoústecká nemocnice (OUN).



OBSAH

Článek	Název kapitoly	Strana
1.	O společnosti	3
1.1	Úvodní slovo	3
1.2	Statutární orgány společnosti	5
1.3	Profil společnosti	5
1.4	Předmět činnosti	6
1.5	Organizační složka v zahraničí	6
1.6	Hodnoty, vize a mise společnosti	7
1.7	Základní organizační struktura	8
1.8	Management společnosti	9
2.	Významné události roku 2016	10
3.	Zdravotní péče	21
3.1	Kliniky a oddělení	21
3.2	Ošetrovatelská péče	27
3.3	Lůžkový fond	28
3.4	Základní výkonové a provozní ukazatele	29
3.5	Vysoce specializovaná centra	30
3.6	Akreditace vzdělávacích programů	31
4.	Výzkum a vývoj	35
4.1	Klinické studie a výzkumné projekty	35
4.2	Realizované projekty v roce 2016	35
5.	Kvalita zdravotní péče	40
5.1	Oddělení řízení kvality NPK	40
5.2	Interní audit a indikátory kvality	40
5.3	Průzkumy spokojenosti	43
5.4	Přátelská nemocnice	44
6.	Personální a mzdová politika	45
6.1	Počty zaměstnanců	46
6.2	Péče o zaměstnance	50
6.3	Mzdy	50
6.4	Vzdělávání	51
6.5	Vztahy s odborovými organizacemi	52
7.	Ochrana životního prostředí	53
7.1	Nakládání s odpady	53
7.2	Nakládání s odpadními vodami	55
7.3	Znečišťování ovzduší	55
8.	Ekonomika	56
8.1	Účetní informace	56
8.2	Investice	59
8.3	Sponzoři a dárci	59
8.4	Dotace a granty	60
8.5	Předpokládaný vývoj činnosti účetní jednotky v roce 2017	60

1. O společnosti

1.1 Úvodní slovo

Vážené dámy, vážení pánové, vážení akcionáři,

Nemocnice Pardubického kraje, a. s. má za sebou dva roky své existence. Nesly se ve znamení mnoha změn, dominantně v oblasti řízení. Zdaleka ještě nejsou u konce, jedná se o dlouhodobý proces. Proto ani není možné po dvou letech vynášet zásadní soudy a hodnocení, na ně je život naší společnosti zatím příliš krátký. Každopádně jedno se dá konstatovat – start se vydařil a je nadějný pro další fungování našich nemocnic.

Nadále pokračují investice do modernizace přístrojové techniky, vybavení i stavebních úprav, za což patří poděkování našemu vlastníku, jímž je Pardubický kraj. Bez jeho přispění by rozvoj pěti našich nemocnic nebyl možný. V rámci projektu Přátelská nemocnice se snažíme zlepšovat prostředí pro naše pacienty a jejich blízké, abychom jim poskytovali co nejpříjemnější atmosféru pro jejich léčbu a byli jsme pro ně i nadále důvěryhodným a vstřícným partnerem v jejich, mnohdy nelehké situaci. To vše je možné dělat díky tomu, že Nemocnice Pardubického kraje, a. s. je ekonomicky stabilním subjektem.

Klíčovou oblastí, jíž musíme věnovat maximální pozornost, je personální situace. Více či méně s ní bojuje každá nemocnice a každé zdravotnické zařízení v České republice. Naše společnost pochopitelně není výjimkou, personální posílení bychom uvítali na většině našich pracovišť. Nedostatek lékařů a zejména nelékařského zdravotnického personálu je největším problémem tuzemského zdravotnictví. Už tak neradostný stav se bude podle prognóz celorepublikově ještě zhoršovat, proto není možné jen nečinně přihlížet. Nemocnice nemá nic cennějšího než kvalifikovaný a odborně zdatný personál. A jen spokojený lékař či sestra může v nemocnici vytvářet vstřícnou atmosféru pro pacienty, jak je naší velkou snahou.

Nemocnice Pardubického kraje, a. s. chce být zajímavým a vyhledávaným zaměstnavatelem. Nezůstáváme jen u slov, ale snažíme se i konat, což nám umožňuje dobře fungující ekonomika naší společnosti. V první řadě chceme vytvářet co nejlepší podmínky pro stávající zaměstnance. Za první dva roky po fúzi mzdové prostředky se všemi přidruženými náklady narostly o 12 procent. V tomto trendu budeme pokračovat i nadále, na rok 2017 se počítá s dalším navýšením o 10 procent.

Zaměřit se však jen na stávající zaměstnance by pochopitelně nestačilo. Jak jsem již uvedl, každá tuzemská nemocnice potřebuje posílit personál. Nemocnice Pardubického kraje, a. s. se nijak neliší. Proto jsme v roce 2016 výrazně rozšířili náborové aktivity o další programy a projekty, aby se zvýšily naše šance v boji českých zdravotnických zařízení o lékařský i nelékařský personál.

Nelze však věnovat pozornost pouze přítomnosti, je potřeba hledět i do budoucnosti. Právě pod vlivem současného vývoje v personální oblasti a situace na trhu práce, ale také na základě demografického vývoje v populaci nejen v Pardubickém kraji a rozvoji současné medicíny z hlediska koncentrace péče a trendů v oblasti specializace zdravotní péče. Všechny jmenované faktory se úzce dotýkají budoucnosti zdravotnictví a dostupnosti zdravotní péče v našem kraji.

Proto připravujeme střednědobý rozvoj akutní lůžkové péče v Pardubickém kraji. Je to naše dominantní priorita pro nadcházející období. Tvoří se na základě doporučení jednotlivých

odborných lékařských týmů, které jsou složeny z našich vlastních specialistů. Samotná strategie bude konzultována a oponována členy Lékařské rady Nemocnice Pardubického kraje, a. s., jejímiž členy jsou nejen naši odborníci, ale i špičkoví experti z jiných zdravotnických zařízení. Změny nám umožní nadále investovat do špičkového vybavení a do profesního rozvoje lékařů a dalších zdravotníků. Úzce s tím souvisí i prioritní investice v příštích letech, a sice výstavba centrálních příjmů v Pardubické a Orlickoústecké nemocnici a modernizace Svitavské nemocnice. Naším cílem je vytvoření ekonomicky i personálně stabilní společnosti, která zachová dostupnost zdravotní péče pro všechny obyvatele našeho kraje a bude schopna pacientům i v budoucnu nabízet specializovanou zdravotní péči na nejlepší úrovni.

První dva roky existence sloučené Nemocnice Pardubického kraje, a. s. přinesly řadu změn. A dál tomu nebude jinak. Pokud chceme, aby naše společnost obstála i v budoucnu a poskytovala nadále kvalitní zdravotní péči a veškeré služby, nemůže to být ani jinak.

Jsem rád, že Nemocnice Pardubického kraje, a. s. zvládá start do svého života úspěšně a bez výraznějších zakolísání. Je to odraz vynikající práce všech zaměstnanců ve všech našich nemocnicích. Za to jim patří velké poděkování. Dovolím si touto cestou poděkovat i našim pacientům za důvěru, kterou nám věnují, a obchodním partnerům a spolupracujícím zdravotnickým organizacím za výbornou spolupráci.

MUDr. Tomáš Gottvald
předseda představenstva
a generální ředitel



1.2 Statutární orgány společnosti

V roce 2016 nedošlo ke změně v osobách členů představenstva a členů dozorčí rady.

Představenstvo

MUDr. Tomáš Gottvald	předseda představenstva
Ing. Petr Rudzan	místopředseda představenstva
MUDr. Vladimír Ninger, Ph.D.	člen představenstva

Dozorčí rada

MUDr. Pavel Havíř	předseda dozorčí rady
Ing. Ivan Pilip	místopředseda dozorčí rady
MUDr. Věra Rybová	člen dozorčí rady
Ing. Miroslav Gregor	člen dozorčí rady
Mgr. Jana Svojanovská	člen dozorčí rady
Bc. Marek Šisler	člen dozorčí rady

1.3 Profil společnosti

Profil společnosti

Název společnosti	Nemocnice Pardubického kraje, a.s.
Sídlo společnosti	Kyjevská 44, 532 03 Pardubice
Zápis v obchodním rejstříku	Krajský soud v Hradci Králové, oddíl B, vložka 2629
Datum zápisu do OR	25. 7. 2007, fúze ke dni 31. 12. 2014
Právní forma	akciová společnost
Akcionář	Pardubický kraj, Komenského nám. 125, 532 11 Pardubice
IČ, DIČ	27520536, CZ27520536
Adresa	Kyjevská 44, 532 Pardubice
Telefon	466 011 111, 467 431 111
Internetová adresa	www.nempk.cz
ID schránka	eiefkcs

1.4 Předmět činnosti

Předmět činnosti je souhrnně zapsán v obchodním rejstříku. Nejvýznamnějším předmětem činnosti je poskytování zdravotních služeb.

Nemocnice Pardubického kraje, a.s. poskytuje zdravotní služby ve všech pěti následujících nemocnicích:

- Pardubická nemocnice
- Chrudimská nemocnice
- Litomyšlská nemocnice
- Svitavská nemocnice
- Orlickoústecká nemocnice

Nemocnice Pardubického kraje, a.s. poskytuje komplexní ambulantní a lůžkovou péči ve všech základních, specializovaných i vysoce specializovaných oborech, provozuje lůžkovou následnou péči, domácí péči, základní i specializovanou diagnostickou péči a lékárny.

Pardubická nemocnice je součástí komplexních kardiovaskulárních center, iktových center a center vysoce specializované onkologické péče pro dospělé. Litomyšlská nemocnice je součástí iktových center.

Pardubická nemocnice je také výukovou základnou Fakulty zdravotnických studií Univerzity Pardubice, Střední zdravotnické školy Pardubice, NCO a NZO a lékařské fakulty UK Hradec Králové.

1.5 Organizační složka v zahraničí

Nemocnice Pardubického kraje, a.s. nemá organizační složku podniku v zahraničí.



1.6 Hodnoty, vize a mise společnosti



Naše Hodnoty

Víte, jaké zásady jsou nám vlastní?
JE TO SPOLEČNÝ DOTEK.

- Důvěra a respekt
- Odbornost a kvalita
- Týmová spolupráce
- Efektivita
- Komunikace

NEMOCNICE PARDUBICKÉHO KRAJE

Naše Vize

Společnost Nemocnice Pardubického kraje je jednotný celek s důvěrou vyhledávaný spokojenými pacienty i zaměstnanci, je garantem vzájemné spolupráce a využití odborného potenciálu.

Položte si otázku, za jakým cílem směřuje naše společnost a kam ji chceme dovést?
JE TO SPOLEČNÁ VIZE.

NEMOCNICE PARDUBICKÉHO KRAJE

Naše Mise

Naše přátelská nemocnice, Vaše trvalá jistota

Zeptejte se sami sebe, co je posláním naší společnosti?
JE TO SPOLEČNÁ MISE.

NEMOCNICE PARDUBICKÉHO KRAJE

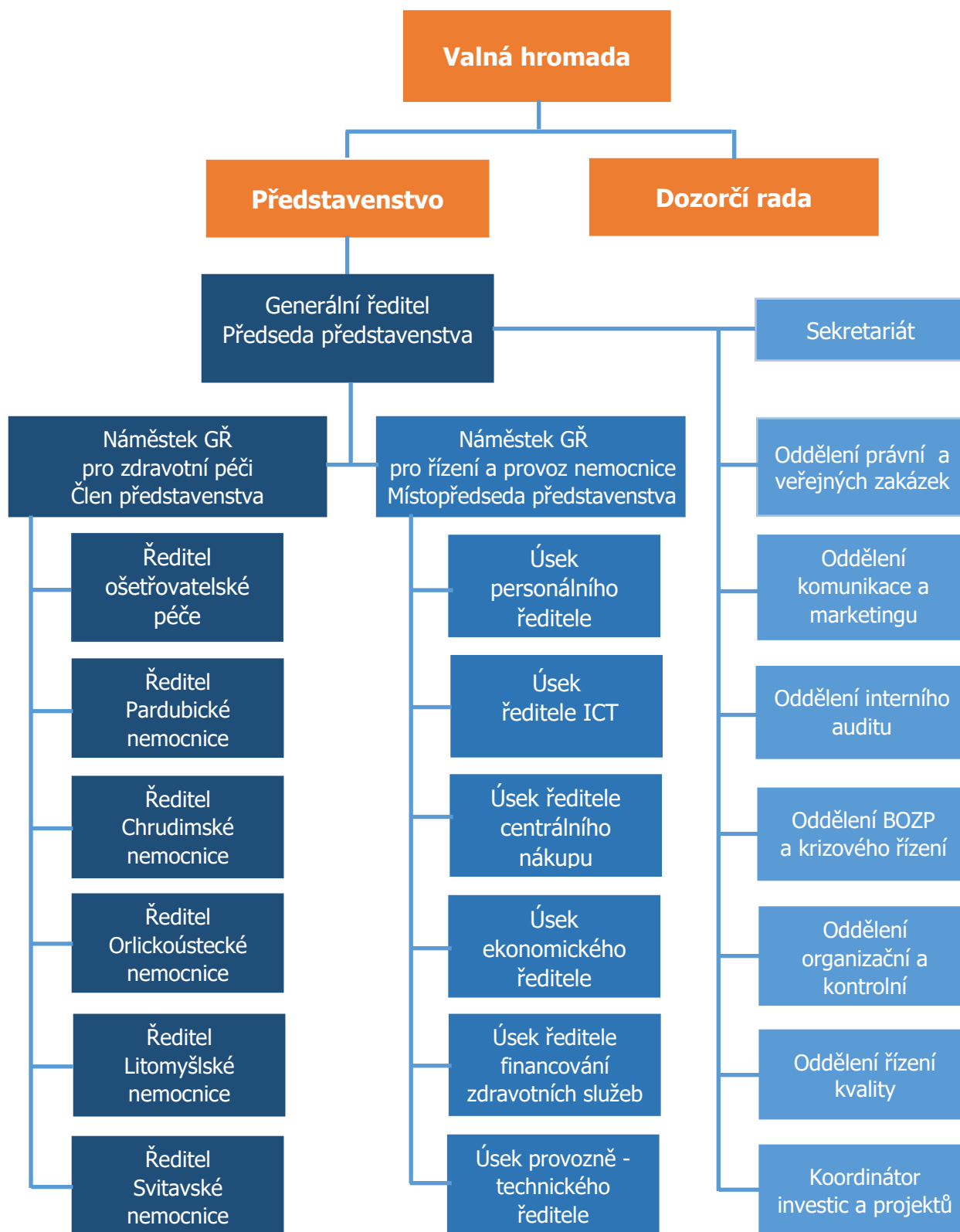
Pět nemocnic, jeden tým

NEMOCNICE PARDUBICKÉHO KRAJE

1.7 Základní organizační struktura

V roce 2016 došlo k drobným změnám v organizační struktuře společnosti, které však neměly zásadní vliv na organizační strukturu klinických pracovišť a provozních úseků NPK. V prosinci schválilo představenstvo NPK návrh změny organizační struktury v úrovni managementu nemocnic a úseků s účinností od 1. 4. 2017.

Základní organizační struktura Nemocnice Pardubického kraje, a. s. k 31. 12. 2016



1.8 Management společnosti



MUDr. Vladimír Ninger, Ph.D.
náměstek GŘ pro zdravotní péči
člen představenstva



MUDr. Tomáš Gottvald
generální ředitel
předseda představenstva



Ing. Petr Rudzan
náměstek GŘ pro řízení a provoz nemocnice
místopředseda představenstva



Ing. Ivana Urešová, MBA
ředitelka Pardubické nemocnice



MUDr. Jiří Řezníček
ředitel Orlickoústecké nemocnice



MUDr. Zdeňka Fenclová
pověřena řízením Litomyšlské
nemocnice (od 10.5.2016)



MUDr. Pavel Kunčák
ředitel Svitavské nemocnice



MUDr. Vladimír Kučera
ředitel Chrudimské nemocnice
ředitel úseku centrálního nákupu



Mgr. Světlana Jeřábková
pověřena řízením ošetrovatelské
péče (od 1.6.2016)



Mgr. Tomáš Krejčík
ředitel personálního úseku



Ing. Jiří Tvrdík, MBA
ředitel ekonomického úseku



Ing. Josef Diessl
ředitel provozně-technického úseku



Ing. Ladislava Kratochvílová
ředitelka financování zdravotních služeb



Ing. Jan Sabo
ředitel úseku ICT

2. Významné události roku 2016

Leden

- ❖ Nemocnice Pardubického kraje – Pardubická nemocnice ve spolupráci s Fakultou zdravotnických studií Univerzity Pardubice uspořádala XIV. celostátní kongres České společnosti pro léčbu rány s mezinárodní účastí.



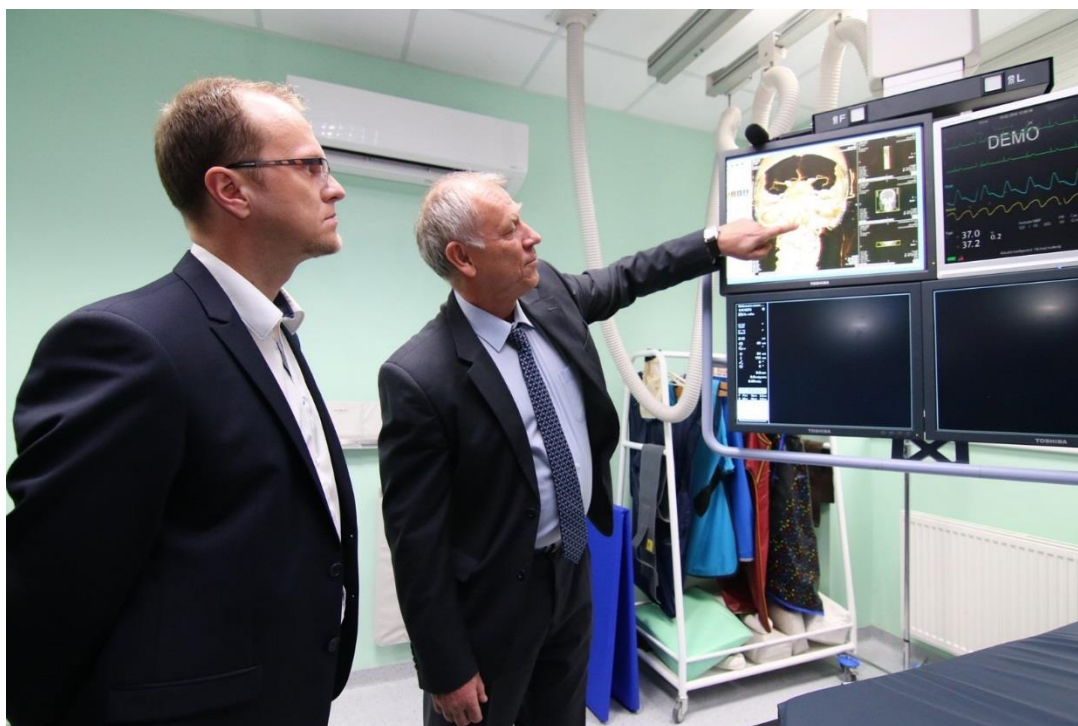
- ❖ Lékaři ORL kliniky Pardubické nemocnice poprvé operovali pacienta pomocí počítačem navigované chirurgie, jehož nákup byl financován z Integrovaného operačního programu Ministerstva zdravotnictví ČR v rámci obměny přístrojového vybavení Komplexního onkologického centra Nemocnice Pardubického kraje - Pardubické nemocnice.



- ❖ Dětské oddělení Pardubické nemocnice má k dispozici moderní EKG přístroj pořízený i díky padesátitřicovému příspěvku od energetické společnosti RWE, který výrazně zkvalitní diagnostiku a péči o nemocné.

Únor

- ❖ Svátek svatého Valentýna bylo tradičně možné oslavit darováním krve. V rámci pátého ročníku Valentýnských odběrů krve. Tradiční náborová akce nakonec dárcovskou základnu rozšířila o 34 nových jmen, celkem na odběry přišlo 147 lidí.
- ❖ Od pátku 12. 2. 2016 až do 4. 3. 2016 platil zákaz návštěv z důvodu vzniku chřipkové epidemie. Týkal se pracovišť intenzivních oborů (ARO, JIP), onkologických, infekčních a novorozeneckých oddělení všech pěti nemocnic (Pardubická, Chrudimská, Orlickoústecká, Litomyšlská a Svitavská nemocnice).
- ❖ Orlickoústecká nemocnice představila modernizované angiografické pracoviště včetně nového angiografického přístroje. Tímto byl dokončen projekt s názvem „Modernizace Orlickoústecké nemocnice, a.s.“, registrační číslo projektu: CZ.1.13/2.2.00/39.01371, který byl spolufinancován Evropskou unií z Evropského fondu pro regionální rozvoj.



- ❖ Nemocnice Pardubického kraje pořádala kontaktní den pro maturanty, který se uskutečnil 15. 3. 2016 v sále Jana Kašpara v sídle Krajského úřadu Pardubického kraje za účasti prvního náměstka hejtmana zodpovědného za zdravotnictví Romana Línka a vedení společnosti. Kontaktního dne se zúčastnilo téměř 150 studentek a studentů.

Březen

- ❖ Ve Svitavské nemocnici se uskutečnil 10. ročník kurzu Sanační a rekonstrukční chirurgie středního ucha s obrazovým přenosem operace a odborným komentářem živě do zasedací místnosti.

Duben

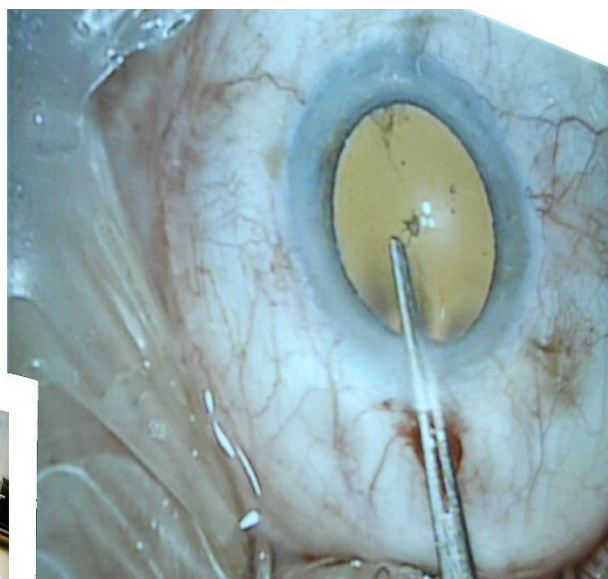
- ❖ Nemocnice Pardubického kraje – Pardubická nemocnice obhájila roku 2020 statut centra vysoce specializované komplexní kardiovaskulární péče pro dospělé ve spolupráci s Fakultní nemocnicí Hradec Králové a Kardiologickým centrem Agel.
- ❖ V biochemické laboratoři Pardubické nemocnice byl slavnostně představen špičkový analytický systém pro kompletní rutinní a speciální analýzy za účasti náměstkyně ministra zdravotnictví Lenky Teska Arnoštové, ředitele Všeobecné zdravotní pojišťovny Zdeňka Kabátka, prvního náměstka hejtmana Pardubického kraje Romana Línska a náměstka pardubického primátora Jakuba Rychteckého.



- ❖ Klinika otorinolaryngologie a chirurgie hlavy a krku Pardubické nemocnice se již tradičně zapojila do osvětové akce Světový den hlasu, který se konal 16. dubna. Každému, koho trápí déle trvající chraptot či obtíže hlasivek, nabídla preventivní vyšetření hlasivek.
- ❖ Byly zakoupeny tři moderní ultrazvukové přístroje – dva pro urologické oddělení a jeden pro Porodnicko-gynekologickou kliniku a zmodernizováno sociální zařízení pro čekající pacienty chirurgických a úrazových ambulancí.



- ❖ Oční lékaři Pardubické nemocnice po roce opět operovali za přítomnosti videokamery a prostřednictvím přímého přenosu i za přítomnosti širokého publika. Dvě operace, jež byly živě přenášeny do přednáškového sálu a doprovázeny odborným komentářem, byly atraktivní součástí pátečního programu 18. Pracovního setkání Makulárního klubu.



- ❖ Zdravý životní styl a první pomoc představili zdravotníci školákům přímo ve Svitavské nemocnici v rámci akce Den zdraví.



Květen

- ❖ V Nemocnici Pardubického kraje se konala osvětová akce ke Dni hygieny rukou, kterou každoročně vyhláší Světová zdravotnická organizace (WHO).
- ❖ Ve dnech 5. – 6. 5. 2016 se uskutečnil Litomyšlský ortopedický kongres s mezinárodní účastí v prostorách Státního zámku Litomyšl u příležitosti 60. výročí založení ortopedického oddělení v Litomyšli.



- ❖ Řízením Litomyšlské nemocnice byla pověřena náměstkyně pro léčebnou péči a primářka hematologicko-transfuzního oddělení MUDr. Zdenka Fenclová. Dosavadní ředitel Miroslav Vlach v nemocnici nadále působí na pozici primáře ortopedického oddělení.
- ❖ V rámci prezentace iniciativy Pardubického kraje s názvem „Smart region Pardubického kraje – Inovace v pohybu“ navštívil Pardubickou nemocnici Vladimír Špidla.

Červen

- ❖ Dialyzační středisko v areálu Chrudimské nemocnice začalo po rozsáhlé rekonstrukci opět sloužit pacientům s chronickým selháním ledvin, kterým nabízí moderní a komfortní prostory disponující tím nejnovějším přístrojovým vybavením.



- ❖ Svitavskou nemocnici navštívil předseda Poslanecké sněmovny Parlamentu ČR Jan Hamáček, který se zajímal o další rozvoj akutní lůžkové péče v Pardubickém kraji.



- ❖ V Pardubické nemocnici se konal 7. ročník Dne nemocnice, při němž nabídla veřejnosti a zaměstnancům pestrý zdravotní i doprovodný program završený večerním promítáním. Film na večerní projekci vybírala poprvé veřejnost.



- ❖ Chrudimská nemocnice prošla úspěšně reakreditačním šetřením Spojené akreditační komise (SAK) v souladu s požadovanými akreditačními standardy. Obhájila tak certifikát o udělení akreditace, který dokládá, že nemocnice splňuje přísné požadavky na kvalitu a bezpečnost poskytované péče. Akreditace je znovu udělena na další tři roky.

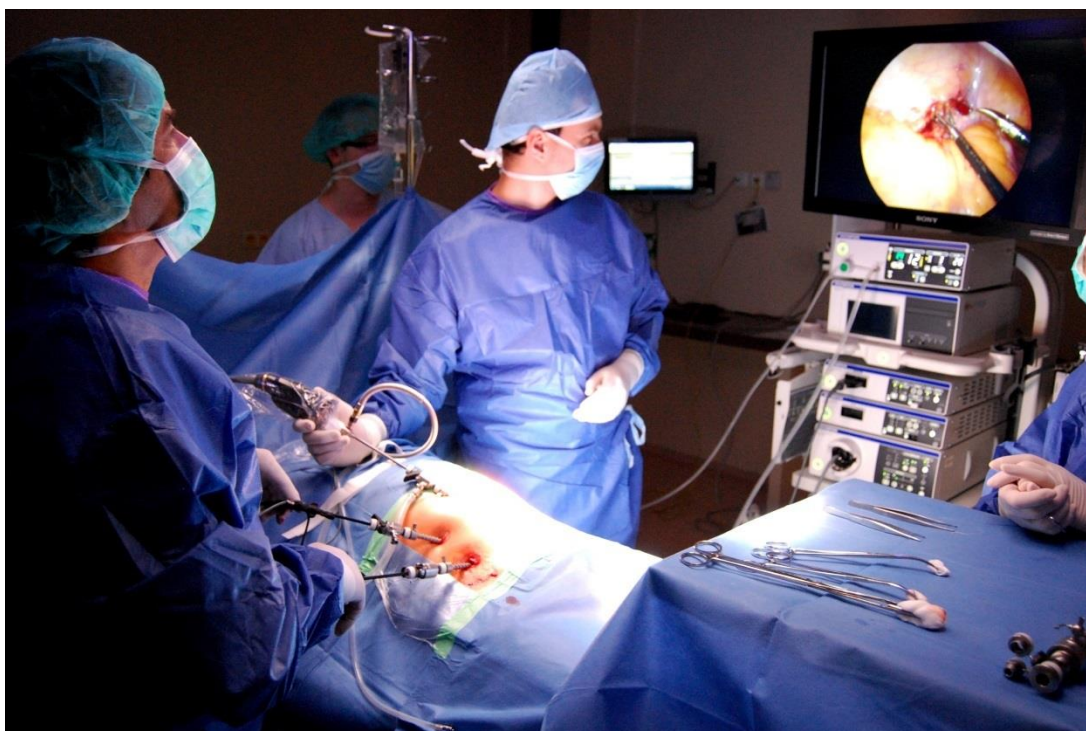
Červenec

- ❖ Na CT přístroji na radiodiagnostickém oddělení Pardubické nemocnice vůbec poprvé neležel člověk. Vyšetřením si prošla dřevěná gotická socha Panny Marie Bolestné z Chrudimska.



Srpen

- ❖ Centrální sterilizace Chirurgické kliniky Pardubické nemocnice nadále zůstává po úspěšném kontrolním auditu certifikovaným pracovištěm.
- ❖ Urologové v Pardubické nemocnici provedli historicky první laparoskopickou resekci ledviny.



Září

- ❖ Kardiologické oddělení Interní kliniky Pardubické nemocnice má po bezmála třech desetiletích nového primáře. K 1. 9. 2016 byl do této funkce oficiálně uveden MUDr. Jan Matějka, Ph.D. Vystřídal MUDr. Petra Vojtíška, CSc., jenž oddělení vedl více než 27 let
- ❖ Zástupkyně z Nadace Křižovatka předaly 1. 9. 2016 na dětském oddělení Orlickoústecké nemocnice 20 nových monitorů dechu pro novorozence.
- ❖ Profesor Jean-Phillipe Guyot z Univerzitní nemocnice ve švýcarské Ženevě, kde vede ORL kliniku, navštívil Pardubickou nemocnici a předával ORL lékařům zkušenosti s poruchami rovnovážného aparátu.
- ❖ V pořadí již podruhé se Orlickoústecká nemocnice otevřela veřejnosti a návštěvníkům. V rámci Dne nemocnice nabídla pestrý zdravotní a doprovodný program, který vůbec poprvé završila večerní projekce kina pod širým nebem.



- ❖ Do babyboxu Orlickoústecké nemocnice bylo odloženo čerstvě narozené miminko. Uvnitř byla nalezena novorozená holčička, která měřila 51 cm a vážila 3 320 g.
- ❖ Oddělení klinické hematologie Pardubické nemocnice zvládlo úspěšně audit NASKL. Nadále tak na další dva roky zůstává držitelem Osvědčení o splnění podmínek Auditů II NASKL.
- ❖ Nemocnice si vyzkoušely připravenost na hromadnou nehodu v rámci prověřovacího cvičení „Nehoda 2016“, kdy byl cvičně vyhlášen traumatologický plán v Pardubické, Chrudimské a Litomyšlské nemocnici.

Říjen

- ❖ Svitavská nemocnice slavila 130 let a dala při oslavě výročí svého vzniku veřejnosti dárek: zážitkový a osvětový den.



- ❖ Předseda vlády České republiky Bohuslav Sobotka při své cestě po regionu navštívil Orlickoústeckou nemocnici. Součástí návštěvy byla prohlídka nemocnice a také diskuze se zaměstnanci a zástupci odborů.



Listopad

- ❖ Traumatologové Pardubické nemocnice v Berlíně prezentovali s velkým úspěchem výsledky léčby pomocí patního hřebu.
- ❖ V Pardubické nemocnici se konal Den zdraví, přinesl tucet nových dárců krve a nabídl užitečné informace o prevenci.



- ❖ Chirurgická klinika Pardubické nemocnice představila své onkochirurgické zkušenosti v Japonsku v rámci 40. světového kongresu mezinárodní chirurgické organizace International College of Surgeons.
- ❖ V Pardubické nemocnici byl slavnostně uveden do provozu babybox druhé generace, který nahradil schránku instalovanou v roce 2008.



- ❖ Evropský antibiotický den připomněl problematiku zodpovědného využívání antibiotické léčby v Pardubické nemocnici.

- ❖ Nemocnice Pardubického kraje upozornila na problematiku proleženin a důležitost prevence v rámci Světového dne STOP dekubitům.



Prosinec

- ❖ Pardubická nemocnice začala spolupracovat s Regionální akademií FAČR a stará se tak o fotbalové naděje z krajské akademie.
- ❖ Do babyboxu Pardubické nemocnice bylo odloženo čerstvě narozené miminko. Uvnitř byla nalezena novorozená holčička, která měřila 38 cm a vážila 1 910 g.
- ❖ Orlickoústecká nemocnice uspořádala 9. ročník Mezioborové konference pro více jak 100 zdravotnický pracovníků.
- ❖ Nemocnice Pardubického kraje zřídila Horkou linku výživy, na níž každý zájemce najde tým profesionálních nutričních terapeutů.
- ❖ Svitavská nemocnice obhájila akreditaci SAK. Po čtvrté se ve Svitavské nemocnici uskutečnilo akreditační šetření Spojené akreditační komise. A po čtvrté bylo úspěšné. Od první akreditace, která byla Svitavské nemocnici udělena 19. prosince 2007, uplynulo už deset let.



3. Zdravotní péče

3.1 Kliniky a oddělení

Přehled zdravotnických oddělení a pracovišť jednotlivých nemocnic NPK včetně obsazení vedoucích pozic

Pardubická nemocnice		
Vedení nemocnice		
Ředitel nemocnice	Ing. Ivana Urešová, MBA	
Náměstek LPP	MUDr. Roman Michálek	
Náměstkyně oš. péče	Mgr. Lucie Mlatečková (<i>do 30. 6. 2016</i>) Mgr. Kateřina Fialová (<i>od 1. 7. 2016</i>)	
Personální obsazení vedoucích pozic PKN		
Klinika, oddělení/ pracoviště	Přednosta, primář, vedoucí lékař	Vrchní/staniční sestra, vrchní laborant/asistent
Interní klinika	MUDr. Petr Vojtíšek, CSc. (<i>od 1. 10. 2016</i>)	
Interní oddělení	MUDr. Petr Vyhnálek, Ph.D.	Lucie Jarešová
Osteocentrum	MUDr. Viktor Hundža	
Kardiologické oddělení	MUDr. Petr Vojtíšek, CSc. (<i>do 31. 8. 2016</i>) MUDr. Jan Matějka, Ph.D. (<i>od 1. 9. 2016</i>)	Jiřina Špelinová
Chirurgická klinika	doc. MUDr. Jiří Šiller, Ph.D.	
Chirurgické oddělení	MUDr. Lukáš Sákra, Ph.D.	Bc. Blanka Hošková
Oddělení úrazové chirurgie	MUDr. Martin Carda,	Karolína Kopecká
Oddělení cévní a plastické chirurgie	MUDr. Tomáš Daněk, Ph.D.	Monika Besperátová
Centrální operační sály a centrální sterilizace	MUDr. Martin Šácha, Ph.D.	Gabriela Svatošová
JIP chirurgických oborů	MUDr. Jiří Matyáš	
Komplex ambulancí chirurgických a traumatologických	MUDr. David Kusý <i>Emergency a traumatologické ambulance KACHT</i> MUDr. Miloslav Svoboda <i>Chirurgické ambulance KACHT</i>	Hana Pešková
Oddělení dětské chirurgie	MUDr. Zbyněk Horák	Bc. Sabina Slavičková
Porodnicko-gynekologická klinika	doc. MUDr. Milan Košťál, CSc.	
Porodnicko-gynekologické oddělení	Dr. med. Germund Hensel	Petra Zajíčková
Neurologická klinika	doc. MUDr. Edvard Ehler, CSc. (<i>do 31. 5. 2016</i>)	

	MUDr. Petr Geier (<i>pověřen řízením od 1. 6. 2016</i>)	
Neurologické oddělení	MUDr. Petr Geier	Mgr. Lenka Semencová
Klinika otorinolaryngologie a chirurgie hlavy a krku	MUDr. Jan Vodička, Ph.D.	
Ušní, nosní, krční oddělení	MUDr. Karel Pokorný, Ph.D.	Bc. Miroslava Slanináková
Oddělení ústní, čelistní a obličejové chirurgie	MUDr. Aleš Vrbacký	Jana Remešová
LPS stomatologická		
ARO	MUDr. Magdalena Fořtová (<i>do 30. 4. 2016</i>) MUDr. Jiří Pařízek (<i>od 1. 5. 2016</i>)	Mgr. Hana Krňoulová
Neurochirurgické oddělení	MUDr. Tomáš Brož	Lucie Jánská
Dětské oddělení	MUDr. Marian Šenkeřík	Mgr. Alena Chovancová
LPS pro děti a dorost		
Ortopedické oddělení	MUDr. Petr Hoza	Bc. Jaroslava Horáková
Oční oddělení	doc. MUDr. Jan Novák, CSc.	Naděžda Živná
Urologické oddělení	MUDr. Abdulbaset Hafuda	Kateřina Švarcová
Oddělení klinické hematologie	MUDr. Olga Erbenová	Miloslava Taranzová
Plicní oddělení	MUDr. Vladimír Molnár	Renata Valachová
Infekční oddělení	MUDr. Petr Knížek, Ph.D. (<i>do 31. 12. 2016</i>) MUDr. František Sedláček (<i>od 1. 1. 2017</i>)	Bc. Lenka Kovačiková
Psychiatrické oddělení	MUDr. Jan Kolomazník	Bc. Lucie Faktorová
Kožní oddělení	MUDr. David Stuchlík	Monika Fidlerová
Centrum rehabilitace	MUDr. Ivo Jáchym	Bc. Věra Kožená Hana Jetmarová
Oddělení klinické a radiační onkologie	doc. MUDr. Jaroslav Vaňásek, CSc.	Bc. Blažena Beránková (<i>do 29. 2. 2016</i>) Mgr. Oldřich Hošek (<i>od 1. 3. 2016</i>)
Geriatrické centrum	MUDr. Ivo Bureš	Bc. Diana Hanzlíková
Centrum pracovního lékařství	MUDr. Alexandra Eichlerová	Helena Kusínová
Oddělení klinické biochemie a diagnostiky	PharmDr. Jiří Skalický, Ph.D.	Marie Hromádková
Radiodiagnostické oddělení	MUDr. Leoš Ungermann, Ph.D.	Bc. Miroslav Šeda
Transfuzní oddělení	MUDr. Helena Geierová	Bc. Iveta Krebsová
Oddělení klinické mikrobiologie	MUDr. Mgr. Eva Zálabská, Ph.D.	Petra Soukupová
Patologicko-anatomické oddělení	MUDr. Mária Hácová	Petra Čefelínová
Oddělení soudního lékařství	MUDr. Pavel Toupalík, Ph.D.	Markéta Týčová
Nutriční a dietologické oddělení	MUDr. Zuzana Kala Grofová	Radka Mifková
Protialkoholní záchytná stanice	MUDr. Markéta Fialová	Alena Kozárová

Tým klinický psychologů	Mgr. Jan Bažant	
Obor farmacie	RNDr. Jitka Šťastná (do 31. 12. 2016) PharmDr. Zdeňka Vondráčková (od 1. 1. 2017)	Ivana Mikulecká
Centrum domácí péče		Mgr. Iva Svobodová
Zdravotně-sociální oddělení		Mgr. Marcela Chvojková

Chrudimská nemocnice

Vedení nemocnice

Ředitel nemocnice	MUDr. Vladimír Kučera
Náměstek LPP	MUDr. Vladimír Kučera
Náměstkyně oš. péče	Mgr. Gabriela Medunová

Personální obsazení vedoucích pozic CHN

Klinika, oddělení/ pracoviště	Přednosta, primář, vedoucí lékař	Vrchní/staniční sestra, vrchní laborant/asistent
Interní oddělení	MUDr. Tomáš Tomek	Bc. Jana Sokolová
Chirurgické oddělení	MUDr. Vladimír Ninger, Ph.D.	Mgr. Monika Poukarová
Porodnicko-gynekologické oddělení	MUDr. Tomáš Pavlíček	Barbora Dostálková, Dis.
Neurologické oddělení	MUDr. Roman Mikan	Marie Svobodová
ARO	MUDr. Martin Zemánek	Bc. Romana Chmelíková
Dětské a novorozenecké oddělení a LPS pro děti a dorost	MUDr. David Kasal	Jarmila Urbánková Bc. Gabriela Licková
Urologická ambulance	MUDr. Ivan Šanda	
Ambulance nemocí plicních a tuberkulózy	MUDr. Jana Vejvodová	
Léčebna dlouhodobě nemocných	MUDr. Tomáš Vondráček	Bc. Šárka Portyšová, Dis.
Oddělení klinické biochemie	Ing. Ilona Ročková	Petra Hurtíková
Hematologicko – transfuzní oddělení	MUDr. Věra Šebková	Radka Dostálová
Oddělení klinické mikrobiologie	RNDr. Marie Boháčková	Dana Mašindová
Patologicko-anatomické oddělení	MUDr. Anna Korcová	Marie Štanglová
Rehabilitační oddělení	MUDr. Kateřina Bažantová	Mgr. Petra Dachovská

Svitavská nemocnice

Vedení nemocnice

Ředitel nemocnice	MUDr. Pavel Kunčák
Náměstek LPP	MUDr. Pavel Kunčák
Náměstkyně oš. péče	Bc. Pavla Angelová

Personální obsazení vedoucích pozic SYN

Klinika, oddělení/ pracoviště	Přednosta, primář, vedoucí lékař	Vrchní/staniční sestra, vrchní laborant/asistent
Interní oddělení	MUDr. Ivana Kellnerová	Naděžda Chlupová Dana Onderková
Interní JIP	MUDr. Jakub Rouchal	Petra Pešlová
Chirurgické oddělení	MUDr. Karel Víšek	Bc. Božena Vávrová
Chirurgická JIP	MUDr. Jaroslav Dobrovolný	Daniela Karpíšková
Gynekologicko -porodnické oddělení	MUDr. Petr Zakopal	Šárka Prudilová
ARO	MUDr. Hanuš Ettl (do 30.10.2016) MUDr. Pavel Kunčák (od 1. 11. 2016)	Milena Procházková - lůžka Kamila Baráková - anestezie
Dětské oddělení	MUDr. Ludmila Pospíšilová	Jaroslava Holíková - dětské Jitka Kaderková - novorozenecké
Urologické oddělení	MUDr. Vítězslav Boleloucký	Miroslava Bomberová
ORL oddělení	MUDr. Libor Sychra	Hana Tomancová
Psychiatrické oddělení	MUDr. Zdeňka Kovářová	Bc. Martina Blaževská
LDN	MUDr. František Martinů	Alena Petrželová
Centrální operační sály a centrální sterilizace		Iva Šnidaufová
Oddělení klinické biochemie	RNDr. Miluše Marečková	Alena Procházková
Hematologicko – transfúzní oddělení	MUDr. Dagmar Veselá	Marcela Hartmanová
Oddělení radiologie a zobrazovacích metod	MUDr. Dagmar Zezulová	Zdislava Slintáková
Patologicko-anatomické	MUDr. Tomáš Čížek	Lukáš Kolář
Rehabilitační oddělení	Vladimír Žák	Alena Felklová

Litomyšlská nemocnice

Vedení nemocnice

Ředitel nemocnice	MUDr. Miroslav Vlach <i>(do 9.5.2016)</i> MUDr. Zdeňka Fenclová <i>(od 10. 5. 2016)</i>
Náměstek LPP	MUDr. Zdeňka Fenclová <i>(do 9. 5. 2016)</i> MUDr. Juraj Bóna <i>(od 1. 6. 2016)</i>
Náměstkyně oš. péče	Mgr. Světlana Jeřábková

Personální obsazení vedoucích pozic LIN

Klinika, oddělení/ pracoviště	Přednosta, primář, vedoucí lékař	Vrchní/staniční sestra, vrchní laborant/asistent
ARO	MUDr. Juraj Bóna	Alena Kotyzová
Operační sály a centrální sterilizace	MUDr. Jaroslav Bělehrádek	Marie Šauerová
Dětské oddělení	MUDr. Dobromila Filová	
Gynekologické oddělení	MUDr. Libor Vylíčil	Iva Prusáková
Hematologicko-transfusní oddělení	MUDr. Zdeňka Fenclová	Blanka Preisslerová
Chirurgické oddělení	MUDr. Marek Serbák	Bc. Ctislava Nováková
Oddělení infekční diagnostiky	MUDr. Jana Janečková	Lenka Syrová
Interní oddělení	MUDr. Tomáš Ducháček	Mgr. Jitka Wayrauchová
Kožní oddělení	MUDr. Josef Leichter	
Léčebna dlouhodobě nemocných	MUDr. Tomáš Ducháček	Anna Brdíčková <i>(do 31. 12. 2016)</i> Jitka Jílková <i>(od 1. 1. 2016)</i>
Mezioborová chirurgická JIP	MUDr. Slavoj Lopuchovský	Radka Lipavská
Neurologické oddělení	MUDr. Zdeněk Novotný <i>(do 31. 8. 2016)</i> MUDr. Věra Doležalová <i>(od 1. 9. 2016)</i>	Alena Brandýská
Oční oddělení	MUDr. Vladimír Liška, Ph.D.	Mgr. Ilona Holubová
Oddělení klinické biochemie	MUDr. Věra Suková	Anna Belová
Ortopedické oddělení	MUDr. Miroslav Vlach	Miluše Dobiášová
Radiologické oddělení	MUDr. Jakub Vykypěl	Ján Saksun, DiS.
Rehabilitační oddělení	MUDr. Markéta Tušlová <i>(do 30. 6. 2016)</i> MUDr. Jan Šrůtek <i>(od 1. 7. 2016)</i>	Marcela Králová Lenka Šváblová
Ústavní lékárna	Mgr. Vlasta Spurná	Mgr. Terezie Makešová

Orlickoústecká nemocnice

Vedení nemocnice

Ředitel nemocnice	MUDr. Jiří Řezníček
Náměstek léčebné péče	MUDr. Josef Hájek
Náměstkyně oš. péče	Mgr. Miluše Kopecká

Personální obsazení vedoucích pozic SYN

Oddělení/ pracoviště	Primář, vedoucí lékař	Vrchní sestra/manažerka vrchní laborant/asistent
Interní oddělení	MUDr. Vladimír Šimon (do 31. 3. 2016) MUDr. Ján Bánik (od 1. 4. 2016)	Hana Maršíková, manažerka interních oborů Renata Dytrtová, Iva Fišerová, Ivana Černá
JIP interních oborů	MUDr. Martin Jareš, Ph.D.	Jana Škávová
Chirurgické oddělení	MUDr. Aleš Siatka	Miroslava Záleská, manažerka operačních oborů Jana Lustyková, Hana Kovářová, Petr Vaníček
Neurologické oddělení	MUDr. Květa Chotěnovská	Lenka Bílá
Gynekologicko-porodnické oddělení	MUDr. Aleš Jurčík	Hana Krátká, Dis (od 1. 10. 2016) Radka Jiřelová
Ušní, nosní, krční oddělení	MUDr. Josef Hájek	Věra Dolečková
Urologické oddělení	MUDr. Martin Novák	Anita Lukeslová
ARO	MUDr. Miroslav Kareš	Hana Kopecká (do 31. 7. 2016) Silvie Zichová Jana Hovorková (od 1. 9. 2016)
Dětské oddělení	MUDr. Luděk Ryba	Hana Nádvorníková, Lenka Doležalová, Hana Lžíčařová, Iveta Frajdlová
Hematologicko-transfúzní oddělení	MUDr. Jiří Řezníček	Bc. Radka Papayová
Oddělení klinické biochemie a diagnostiky	RNDr. Karel Kohoutek	Bc. Petra Kalousová
Oddělení lékařské mikrobiologie	MUDr. Jiřina Jirešová	Dana Fialová
Radiodiagnostické oddělení	MUDr. Karel Nedvěd	Mgr. Petr Pech
Rehabilitační oddělení	MUDr. Radmila Dědková	Mgr. Blanka Vanická
Nemocniční lékárna	PharmDr. Hana Hejlová	Věra Zábranská
Operační sály a centrální sterilizace	MUDr. Jiří Cihlář	Jaroslava Doležalová
Tým klinických psychologů	Mgr. Renata Stiskálková	

3.2 Ošetrovatelská péče

Nezastupitelnou roli v kvalitě poskytované ošetrovatelské péče v NPK mají všichni nelékařští zdravotničtí pracovníci (NLZP).

Odborným garantem ošetrovatelské péče v NPK byla do 31. 5. 2016 Mgr. Lucie Mlatečková, ředitelka ošetrovatelské péče. Od 1.6.2016 byla pověřena řízením Mgr. Světlana Jeřábková. Ředitelka ošetrovatelské péče metodicky vede náměstkyně ošetrovatelské péče v jednotlivých nemocnicích NPK. Společně byly připraveny podklady pro systematizaci pracovních míst NLZP a úsek ošetrovatelské péče velice úzce spolupracoval s oddělením řízení kvality NPK.

V roce 2016 byla založena pracovní skupina nutričních terapeutů, která má za úkol sjednocení pracovních postupů v oblasti výživy, dietního systému, vzorových jídelníčků pro jednotlivé diety, přípravu edukačních a informačních materiálů v této oblasti. Nedílnou součástí je spolupráce s nutričními lékaři a diabetology.

V souladu s modelem komplexní péče o pacienty a jejich blízké, začal aktivně pracovat tým krizových interventů a peerů, který poskytuje psychosociální intervenční službu, dle platných legislativních norem a je benefitem péče o zaměstnance NPK. Nabízíme pomoc v náročných nadlimitně zatěžujících situacích, jakým může být smrt dítěte, partnera, vážné onemocnění, úraz nebo napadení zdravotníka při výkonu práce a jiné situace. Do našeho týmu plánujeme začlenit psychology, kteří by spolupracovali při podpoře a supervizní činnosti.

V rámci celoživotního vzdělávání NLZP v NPK byla pozornost zaměřena především na zvyšování znalostí a dovedností z oblastí: komunikace, paliativní péče, péče o pacienty se zrakovým postižením, na etiku a péči o pacienty s bolestí. Velká pozornost byla věnována specializačnímu vzdělávání NLZP, napříč medicínskými obory.

Dne 18. 11. 2016 se NPK připojila k celosvětové výzvě Evropského poradního sboru pro dekubity (EPUAP). Cílem této akce bylo zlepšit povědomí laické i odborné veřejnosti o dekubitech, zejména jak proleženinám předcházet, používat antidekubitní a polohovací pomůcky, vhodné přípravky na péči o pokožku, zvládat problematiku inkontinence, správnou výživu. Naše osvětově-vzdělávací aktivita se zaměřila na nejdůležitější oblast prevence, kterou je správné polohování pacientů.

Nedílnou součástí práce je zajištění kontinuity ošetrovatelské péče. V této oblasti bylo velice úzce spolupracováno se zdravotně-sociálními pracovníky, pečovatelskou službou, domácí a respitní péčí. V NPK usilujeme o brzké začlenění pacienta do běžného života, udržení a zlepšení jeho soběstačnosti, což je hlavní podmínkou kvality lidského života.

Vzhledem k všeobecnému nedostatku sester se NPK soustředila na aktivní nábor na SZŠ, VOŠZ a VŠ v rámci kraje i celé ČR.

V NPK se zlepšení personální situace NLZP řešilo širokou nabídkou benefitů, pozitivní prezentací NPK a zlepšováním finančních a pracovních podmínek NLZP, zlepšením organizační kultury, budováním sounáležitosti a týmové spolupráce.

3.3 Lůžkový fond

Přehled počtu lůžek v jednotlivých nemocnicích NPK se stavem k 31. 12. 2016

Oddělení/pracoviště	PKN	CHN	LIN	SYN	OUN	NPK Celkem
ARO/NIP	8	16	5	5	12	46
Dětské oddělení	36	33	-	33	36	138
Chirurgické oddělení	38	66	47	45	65	261
Oddělení dětské chirurgie	25	-	-	-	-	25
Neurochirurgické oddělení	22	-	-	-	-	22
Oddělení cévní a plastické chirurgie	24	-	-	-	-	24
Oddělení úrazové chirurgie	34	-	-	-	-	34
Mezioborová JIP	18	-	6	-	-	24
Hematologické oddělení	4	-	-	-	-	4
Gynekologické oddělení	60	19	10	21	21	131
Porodnické a novorozenecké oddělení	59	36	-	28	42	165
Interní oddělení	72	82	45	69	88	356
Geriatrické centrum/LDN DIOP/Ošetrovatelská péče	70	99	40	23	-	232
Infekční oddělení	50	-	-	-	-	50
Kardiologické oddělení	69	-	-	-	-	69
Kožní oddělení	20	-	5	-	-	25
Neurologické oddělení	64	36	40	-	30	170
ORL	30	-	-	22	20	72
Oční oddělení	8	-	9	-	-	17
Ortopedické oddělení	44	-	30	-	-	74
Plicní oddělení	36	-	-	-	-	36
Psychiatrické oddělení	25	-	-	55	-	80
Oddělení klinické a radiační onkologie	46	-	-	-	-	46
Oddělení ústní, čelistní a obličejové chirurgie	10	-	-	-	-	10
Centrum/oddělení rehabilitace	26	-	20	-	-	46
Urologické oddělení	34	-	-	23	18	75
LŮŽEK CELKEM	932	387	257	324	332	2 232

3.4 Základní výkonové a provozní ukazatelé

Ukazatel	PKN	CHN	LIN	SYN	OUN	NPK Celkem
Ambulantní ošetření						
Počty ošetřených pacientů	487 515	163 621	114 767	163 338	142 222	1 071 463
Počty ošetřených pacientů LSPP	4 628	4 730	1 544	4 729	4 149	19 780
Celkem	492 143	168 351	116 311	168 067	146 371	1 091 243
Hospitalizace pacientů						
Počet hospitalizovaných pacientů	32 907	14 811	10 570	12 877	18 169	89 334
Počet standardních lůžek	857	338	237	292	306	2 030
Počet intenzivních a resuscitačních lůžek	75	39	20	14	26	174
Využití lůžek (%)	67,4	69,2	69,8	73,7	75,7	71,16
Celkový počet ošetrovacích dnů	197 650	96 302	62 195	78 808	79 528	514 483
Průměrná ošetrovací doba (dny)	6,0	6,5	5,9	10,6	4,4	6,7
Operační výkony						
Počet plánovaných operací	16 149	4 065	3 597	2 513	4 701	31 025
Počet neplánovaných operací	765	669	253	577	257	2 521
Celkem	16 914	4 734	3 850	3 060	4 958	33 546
Perinatální ukazatelé						
Počet porodů	1 540	1 141	-	742	1415	4 838
Počet narozených dětí	1 571	1 147	-	746	1 422	4 886
Gemini (%)	2	0,5	-	0,5	0,5	1
Císařské řezy (%)	21,0	21,8	-	20,6	16,7	19,9
Perinatální úmrtnost (‰)	5,1	4,4	-	1,34	3,5	3,9
Komplement						
Počet vyšetření	450 280	265 932	302 019	135 335	368 068	1 521 634

3.5 Vysoce specializovaná centra

CENTRUM VYSOCE SPECIALIZOVANÉ PÉČE O PACIENTY S IKTEM

Pardubická nemocnice a Litomyšlská nemocnice byly do sítě Iktových center zařazeny v roce 2010, v roce 12/2015 znovu obhájily statut centra s platností do konce 12/2020.
Věstník MZ č.11/2015 z 21. 7. 2015.

PERINATOLOGICKÉ CENTRUM INTERMEDIÁRNÍ PÉČE

Pardubická krajská nemocnice, a.s. obhájila statut perinatologického centra intermediární péče v r. 2014. Statut má platnost do 31. 3. 2019.
Věstník MZ č.2/2014 z 29. 4. 2014.

KOMPLEXNÍ ONKOLOGICKÉ CENTRUM PARDUBICKÉHO KRAJE VE SPOLUPRÁCI S MULTISCANEM

Statut centra vysoce specializované onkologické péče pro dospělé byl udělen koncem roku 2014 platné do konce 12/2019.
Centrum tvoří dva spolupracující subjekty Nemocnice Pardubického kraje, a. s. – Pardubická nemocnice a Multiscan, s.r.o.
Věstník MZ č.4/2015 z 20. 3. 2015.

CENTRUM VYSOCE SPECIALIZOVANÉ ONKOGYNEKOLOGICKÉ PÉČE

Statut centra byl Pardubické nemocnici udělen v roce 2015, platnost do 12/2020.
Věstník MZ č.1/2016 z 8. 1. 2016.

KOMPLEXNÍ KARDIOVASKULÁRNÍ CENTRUM

Na základě žádosti o udělení statutu spolupracujícího poskytovatele Komplexního kardiovaskulárního centra Fakultní nemocnice Hradec Králové zasláné na MZ ČR dne 18. 1. 2016 společně s Fakultní nemocnicí Hradec Králové, Nemocnicí Pardubického kraje, a.s. a Kardiologickým centrem AGEL a.s. byl dne 22. 3. 2016 Nemocnici Pardubického kraje udělen statut centra vysoce specializované komplexní kardiovaskulární péče pro dospělé na dobu do 31. 12. 2020.
Věstník MZ č.4/2016 z 25. 3. 2016

3.6 Akreditace vzdělávacích programů

Přehled akreditovaných, obnovených nebo nově získaných akreditací vzdělávacích programů NPK v roce 2016

Pardubická nemocnice			
Název oboru specializačního vzdělávání nebo zaměření doplňující odborné praxe	Maximální počet školících míst	Stav akreditace/žádost	Platnost do
Dermatovenerologie	3	Akreditováno v roce 2015	21. 5. 2023
Dětská chirurgie	4	Akreditováno v roce 2016	23. 2. 2025
Dětské lékařství	8	Akreditováno v roce 2015	28. 4. 2023
Gastroenterologie	2	Akreditováno v roce 2015	16. 3. 2024
Geriatric	3	Akreditováno v roce 2016	18. 8. 2023
Gynekologie a porodnictví	8	Akreditováno v roce 2016	21. 9. 2023
Hematologie a transfúzní lékařství	3	Akreditováno v roce 2016	31. 12. 2023
Infekční lékařství	4	Akreditováno v roce 2016	26. 9. 2023
Kardiologie	8	Akreditováno v roce 2016	29. 11. 2024
Klinická biochemie	1	Akreditováno v roce 2016	22. 11. 2024
Klinická psychologie	4	Akreditováno v roce 2015	31. 10. 2020
Laboratorní a vyšetřovací metody	2	Akreditováno v roce 2015	16. 2. 2022
Neurologie	10	Akreditováno v roce 2015	8. 4. 2023
Oftalmologie	4	Akreditováno v roce 2016	3. 10. 2024
Onkogynekologie	2	Akreditováno v roce 2016	2. 2. 2022
Onkochirurgie	6	Akreditováno v roce 2015	15. 10. 2021
Ortopedie a traumatologie pohybového ústrojí	8	Akreditováno v roce 2016	1. 2. 2025
Patologie	2	Akreditováno v roce 2016	4. 1. 2024
Pracovní lékařství - základní obor	2	Akreditováno v roce 2016	2. 5. 2023
Psychiatrie	2	Akreditováno v roce 2015	24. 6. 2023
Radiologie a zobrazovací metody	7	Akreditováno v roce 2016	5. 4. 2024
Rehabilitační a fyzikální medicína	2	Akreditováno v roce 2015	7. 5. 2023
Soudní lékařství	3	Akreditováno v roce 2015	8. 4. 2023
Traumatologie	8	Akreditováno v roce 2015	9. 12. 2023
Vnitřní lékařství	6	Akreditováno v roce 2015	2. 12. 2023

Kurzy pro nelékaře			
Specifická oš. péče o chronické rány a defekty	15	Akreditováno v roce 2015	31. 1. 2020
Akreditovaný kvalifikační kurz pro sanitáře	40	Akreditováno v roce 2015	31. 10. 2020
Specializační vzdělávání pro nelékaře			
Porodní asistence	95	Akreditováno v roce 2015	30. 11. 2021
Perioperační péče - praktická část	20	Akreditováno v roce 2015	31. 11. 2020
Ošetřovatelská péče v chirurgických oborech	20	Akreditováno v roce 2016	30. 6. 20121
Klinická biochemie (odborný pracovník v lab. metodách)	2	Akreditováno v roce 2016	30. 11. 2021
Perioperační péče v gynekologii a porodnictví	35	Odeslaná žádost na MZ ČR 25. 11. 2016	

Chrudimská nemocnice			
Název oboru specializačního vzdělávání nebo zaměření doplňující odborné praxe	Maximální počet školících míst	Stav akreditace/žádost	Platnost do
ARO	3	Akreditováno v roce 2016	7. 9. 2024
Neurologie	4	Akreditováno v roce 2015	18. 9. 2023
Gastroenterologie		Odeslána na MZČR	16. 1. 2015
Dětské lékařství	6	Odeslána na MZČR	15. 1. 2024
Traumatologie	1	Akreditováno v roce 2016	29. 1. 2026
Patologie	1	Akreditováno v roce 2016	12. 12. 2024
Vnitřní lékařství	10	Akreditováno v roce 2016	23. 5. 2024
Klinická biochemie (odborný pracovník v labor. metodách)	2	Akreditováno v roce 2016	30. 11. 2021
Bakalářské obory pro přípravu porodních asistentek	95	Akreditováno v roce 2015	30. 11. 2021

Litomyšlská nemocnice			
Název oboru specializačního vzdělávání nebo zaměření doplňující odborné praxe	Maximální počet školících míst	Stav akreditace/žádost	Platnost do
Chirurgie	4	Akreditováno v roce 2016	22. 1. 2025
RHB	2	Akreditováno v roce 2016	16. 6. 2024
Hematologie	1	Akreditováno v roce 2016	3. 4. 2023
Traumatologie	2	Akreditováno v roce 2016	28. 7. 2025
Neurologie	4	Akreditováno v roce 2016	1. 3. 2024
Oftalmologie	3	Akreditováno v roce 2016	3. 10. 2024
Ortopedie	5	Akreditováno v roce 2016	5. 12. 2025
Vnitřní lékařství	6	Akreditováno v roce 2015	2. 12. 2023

Svitavská nemocnice			
Název oboru specializačního vzdělávání nebo zaměření doplňující odborné praxe	Maximální počet školících míst	Stav akreditace/žádost	Platnost do
Anesteziologie a intenzivní medicína	4	Akreditováno v roce 2015	30. 4. 2023
Chirurgie	2	Akreditováno v roce 2015	4. 4. 2024
Dětské lékařství	4	Akreditováno v roce 2016	12. 8. 2024
Gastroenterologie		Odeslána na MZČR 12. 6. 2015	15. 1. 2015
Gynekologie a porodnictví	4	Akreditováno v roce 2015	22. 9. 2023
Vnitřní lékařství	10	Akreditováno v roce 2015	7. 12. 2023
Psychiatrie		Odesláno na MZČR	31. 12. 2016
ORL		Odesláno na MZČR	12. 12. 2016

Orlickoústecká nemocnice

Název oboru specializačního vzdělávání nebo zaměření doplňující odborné praxe	Maximální počet školících míst	Stav akreditace/žádost	Platnost do
Gastroenterologie		Odeslána na MZČR 24. 9. 2015	6. 5. 2015
Anesteziologie a resuscitace	12	Akreditováno v roce 2016	10. 8. 2024
Chirurgie	11	Akreditováno v roce 2016	13. 12. 2025
Vnitřní lékařství	12	Akreditováno v roce 2016	13. 4. 2024
Hematologie a transfuzní lékařství	3	Akreditováno v roce 2016	6. 11. 2023
Dětské lékařství	5	Akreditováno v roce 2015	15. 1. 2024
Neurologie	2	Akreditováno v roce 2016	7. 4. 2024
Gynekologie a porodnictví	7	Akreditováno v roce 2016	10. 10. 2024
Klinická psychologie	3	Akreditováno v roce 2016	30. 12. 2021
ORL	5	Akreditováno v roce 2016	10. 2. 2024
Radiologie a zobrazovací metody	2	Akreditováno v roce 2016	8. 7. 2024
Rehabilitační a fyzikální medicína	2	Akreditováno v roce 2016	10. 3. 2024
Urologie	3	Akreditováno v roce 2016	12. 12. 2024
Traumatologie	2	Akreditováno v roce 2016	15. 11. 2025
Hematologie	3	Akreditováno v roce 2016	31. 1. 2021
Veřejné lékárenství		Odeslána na MZČR 6. 10. 2015	21. 5. 2014
Nemocniční lékárenství		Odeslána na MZČR 6. 10. 2015	21. 5. 2014
Praktické vyučování pro přípravu Porodních asistentek	41	Akreditováno v roce 2015	30. 11. 2021

4. Výzkum a vývoj

4.1 Klinické studie a výzkumné projekty

Počet klinických studií a výzkumných projektů schválených, probíhajících a ukončených v roce 2016 v jednotlivých nemocnicích NPK

Nemocnice	Klinické studie			Výzkumné projekty
	Schválené/ Zahájené	Probíhající	Ukončené	
PKN	15	44	1	6
CHN	-	-	2	-
SYN	1	16	6	-
LIN	-	1	1	-
OUN	1	22	2	-
Celkem NPK	17	83	12	6

4.2 Realizované projekty v roce 2016

Rok 2016 byl v jednotlivých zdravotnických zařízeních Nemocnice Pardubického kraje, a.s. ve znamení realizace 10 investičních akcí Pardubického kraje společně s dotací Ministerstva zdravotnictví v celkové výši 63 607 502,05 Kč, z toho dotace Ministerstva zdravotnictví ve výši 35 816 158,51 Kč a zdroje Pardubického kraje ve výši 27 791 343,54 Kč – viz bod a). Nemocnice Pardubického kraje, a. s. realizovala v rámci svých projektů pořízení zdravotnické technologie v celkové výši 11 152 000 Kč z dotace Ministerstva zdravotnictví – viz bod b).



Investiční akce

a) Pardubického kraje s dotací Ministerstva zdravotnictví

Projekt (název)	Registrační číslo projektu	Termín ukončení	Celkové finanční náklady (tis. Kč)	Dotace MZČR (tis. Kč)
Nemocnice Pardubického kraje, a.s. Pardubická nemocnice, budova č.2, rekonstrukce chirurgie	235D214002704	31. 10. 2016	7 874,6	5 225,8
Nemocnice Pardubického kraje, a.s. - Pardubická nemocnice, odstranění vlhkosti budovy č. 13 (vstupní objekt)	235D214002702	13. 9. 2016	3 417,3	2 362,2
Nemocnice Pardubického kraje, a.s. - Pardubická nemocnice, budova č. 28, interna	235D214002710	10. 11. 2016	9 451,8	5 608,8
Nemocnice Pardubického kraje, a.s. - Pardubická nemocnice, budova č. 9, patologie	235D214002706	3. 10. 2016	6 933,8	5 320,8
Nemocnice Pardubického kraje, a.s. - Pardubická nemocnice, výtahy ORL a interna	235D214002708	30. 9. 2016	4 544,7	2 516,8
Nemocnice Pardubického kraje, a.s. - Pardubická nemocnice, budova č. 41, výměňiková stanice	235D214002707	31. 8. 2016	4 966	3 780
Nemocnice Pardubického kraje, a.s., Svitavská nemocnice, poliklinika Svitavy, rekonstrukce vnitřních prostor	235D214002701	3. 10. 2016	7 863,1	4 315
Nemocnice Pardubického kraje, a.s., Orlickoústecká nemocnice, vnitřní úpravy pavilonu interny	235D214002709	3. 10. 2016	6 781,8	2 947,2
Nemocnice Pardubického kraje, a. s., Litomyšlská nemocnice, úpravy pro přemístění LDN	235D214002711	6. 10. 2016	8 437,8	1 798

Nemocnice Pardubického kraje, a. s., Pardubická nemocnice, medicínální plyny LEK 15	235D214002703	30. 11. 2016	3 336,6	1 942
---	---------------	--------------	---------	-------

CELKEM (zaokrouhleno)	63 608	35 816
------------------------------	---------------	---------------

Informace k jednotlivým projektům:

- **Nemocnice Pardubického kraje, a.s. - Pardubická nemocnice, budova č. 2, rekonstrukce chirurgie**

Předmětem investiční akce bylo realizování stavebních úprav, které umožnilo umístění provozu oddělení dětské chirurgie do budovy č. 2 v areálu nemocnice. Došlo k organickému spojení oddělení dětské chirurgie (lůžka i ambulance) s centrálními operačními sály do jednoho funkčního celku i pro zabezpečení provozu ústavní pohotovostní služby. Realizace záměru rovněž umožnila přímé bezbariérové kryté napojení na centrální radiodiagnostické oddělení nemocnice.

- **Nemocnice Pardubického kraje, a.s. - Pardubická nemocnice, odstranění vlhkosti budovy č. 13 (vstupní objekt)**

Předmětem investiční akce bylo odstranění zemní vlhkosti spodní stavby budovy č. 13. Odstranění plísní umožnilo využívání suterénních místností na sklady a šatny zaměstnanců. Dále předmětem akce byla rekonstrukce zpevněných ploch podél západní, jižní a východní strany budovy č. 13 „Vstupní objekt - vrátnice“ Pardubické nemocnice.

- **Nemocnice Pardubického kraje, a.s. - Pardubická nemocnice, budova č. 28, interna**

Předmětem investiční akce byla rekonstrukce stávajících prostor budovy č. 28 interna Pardubické nemocnice. Jednalo se o rekonstrukci stávajícího sociálního zařízení, čistících místností a koupelen pacientů 5 lůžkových podlaží a úpravu dispozice ambulancí 1. NP.

- **Nemocnice Pardubického kraje, a.s. - Pardubická nemocnice, budova č. 9, patologie**

Předmětem stavebních úprav bylo vybourání stávajících pitevních stolů, nové napojení na inženýrské sítě, rekonstrukce strojovny VZT pro pitevnu, nové osvětlení pitevny, vytvoření příkrajovacího pracoviště, automatické dveře do pitevny. Stávající pitevna je součástí budovy patologie, postavené v roce 1994. Technologické vybavení bylo za hranicí životnosti. Pitevní stoly byly v dezolátním stavu, neodtékaly, neumožňovaly odtah škodlivých plynů.

- **Nemocnice Pardubického kraje, a.s. - Pardubická nemocnice, výtahy ORL a interna**

Cílem akce byla obnova 1 ks nákladního výtahu umístěného v budově č. 28 a obnova výtahu pro přepravu osob, pacientů na lůžku a materiálu v budově č.6. Důvodem

obměny byl nevyhovující technický stav obou výtahů. Výchozí hodnota 2 ks, cílová hodnota 2 ks.

- **Nemocnice Pardubického kraje, a.s. - Pardubická nemocnice, budova č. 41, výměníková stanice**

Předmětem investiční akce byla rekonstrukce budovy výměníkové stanice, výměna technologie úpravy teplé užitkové vody, technologie předávací stanice, expanze pro vytápění, rekonstrukce regulace a měření tepelného hospodářství.

- **Nemocnice Pardubického kraje, a.s. - Orlickoústecká nemocnice, vnitřní úpravy pavilonu interny a neurologie**

Předmětem investiční akce byla rekonstrukce a úprava patientských sociálních zařízení v objektu, při nichž byly vyměněny nevyhovující páteřní rozvody kanalizace, TUV a vody. Technický stav rozvodů byl na hranici životnosti a vyžadoval časté zásahy údržby, což mělo ve svých důsledcích vliv na velikost tepelných ztrát a i negativní dopad na provoz odborných ambulancí umístěných v budově. Současně byla provedena rekonstrukce vzduchotechniky a elektroinstalace. Stav sociálních zařízení nevyhovuje z hlediska požadavků tělesně postižených, rekonstrukcí došlo ke splnění stávajících norem. Dále byly vyměněny dveře na chodbách a v čekárnách, byly instalovány nové automatické protipožární dveře do schodišť. Tato úprava výrazně zlepšila dostupnost pro obtížně mobilní pacienty. Ve vstupní hale bylo u hlavních vchodových posuvných dveří vybudováno zádveří. byla také provedena výměna podlahových krytin v prostorách chodeb a čekáren.

- **Nemocnice Pardubického kraje, a. s. - Litomyšlská nemocnice, úpravy pro přemístění LDN**

Předmětem investiční akce byla rekonstrukce sociálních zařízení, obnova podlahových krytin, úprava připojení dřezů a umyvadel v návaznosti na nový nábytek, úprava rozvodů ústředního topení a zhotovení skládaného podhledu a dodávka a montáž 4 posuvných dveří do oddělení ze schodiště.

- **Nemocnice Pardubického kraje, a.s. - Svitavská nemocnice, poliklinika Svitavy, rekonstrukce vnitřních prostor**

Předmětem investiční akce byla rekonstrukce budovy výměníkové stanice, výměna technologie úpravy teplé užitkové vody včetně technologie předávací stanice, expanze pro vytápění, rekonstrukce regulace a měření tepelného hospodářství.

- **Nemocnice Pardubického kraje, a. s. - Pardubická nemocnice, medicínální plyny LEK 15**

Předmětem investiční akce bylo doplnění stanic pro výrobu medicínálních plynů o kvalitnější sušičku vzduchu, sestavu filtrů a další nezbytné technologické prvky.

b) Nemocnice Pardubického kraje, a.s. s dotací Ministerstva zdravotnictví

Z prostředků Ministerstva zdravotnictví investovala NPK v roce 2016 do zdravotnických technologií 11,2 mil. Kč v rámci projektů „Nemocnice Pardubického kraje, a.s. - modernizace a obnova přístrojového vybavení Kardiologického oddělení Pardubické nemocnice“ a „Nemocnice Pardubického kraje, a.s. - modernizace a obnova přístrojového vybavení Očního oddělení a ORL oddělení Pardubické nemocnice“, v rámci programu „Podpora rozvoje a obnovy materiálně technické základny regionálního zdravotnictví“.

Projekt (název)	Registrační číslo projektu	Termín ukončení	Celkové finanční náklady (tis. Kč)	Dotace MZČR (tis. Kč)
Nemocnice Pardubického kraje, a.s. - modernizace a obnova přístrojového vybavení Kardiologického oddělení Pardubické nemocnice	235D212001312	31. 12. 2016	7 626	5 592
Nemocnice Pardubického kraje, a.s. - modernizace a obnova přístrojového vybavení Očního oddělení a ORL oddělení Pardubické nemocnice	235D212001317	31. 12. 2016	8 275	5 560
CELKEM (zaokrouhleno)			15 901	11 152



5. Kvalita zdravotní péče

5.1 Oddělení řízení kvality NPK

Oddělení řízení kvality NPK bylo odpovědné za implementaci, kontrolou a rozvoj jednotného integrovaného systému řízení kvality. V roce 2016 úspěšně proběhlo reakreditační šetření SAK o.p.s. v Chrudimské a Svitavské nemocnici. V průběhu roku 2016 byl úspěšně v našich nemocnicích plněn certifikační cyklus všech standardů a norem uplatňovaných systémů řízení kvality:

- Akreditace Spojenou akreditační komisí, o.p.s.
- NASKL (Národní autorizační středisko pro klinické laboratoře).
- ČSN EN ISO 27001 (Systém řízení bezpečnosti informací ISMS).
- ČSN EN ISO 13 485:2012 (Systém managementu jakosti pro zdravotnické prostředky).
- Systém certifikace kritických bodů HACCP.
- Externí klinický audit dle zákona 372/2011 Sb.

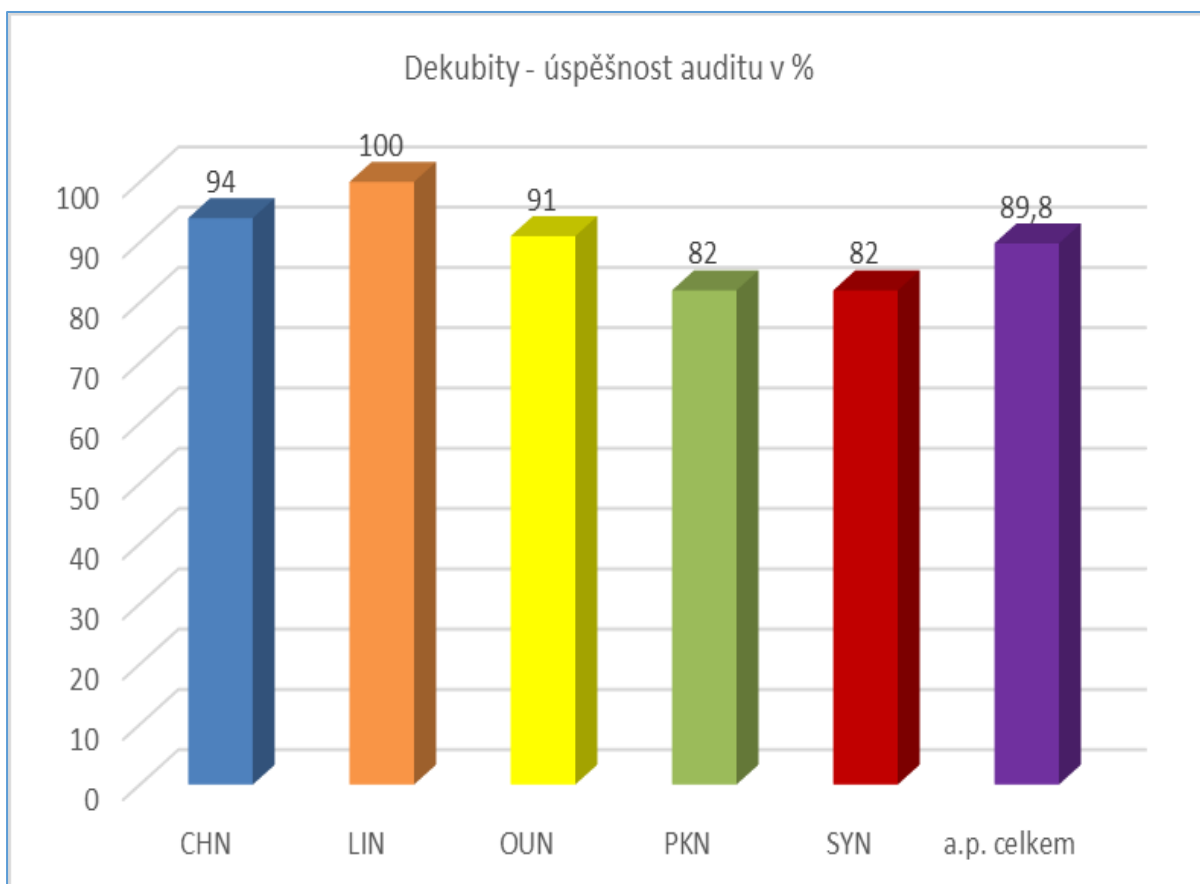
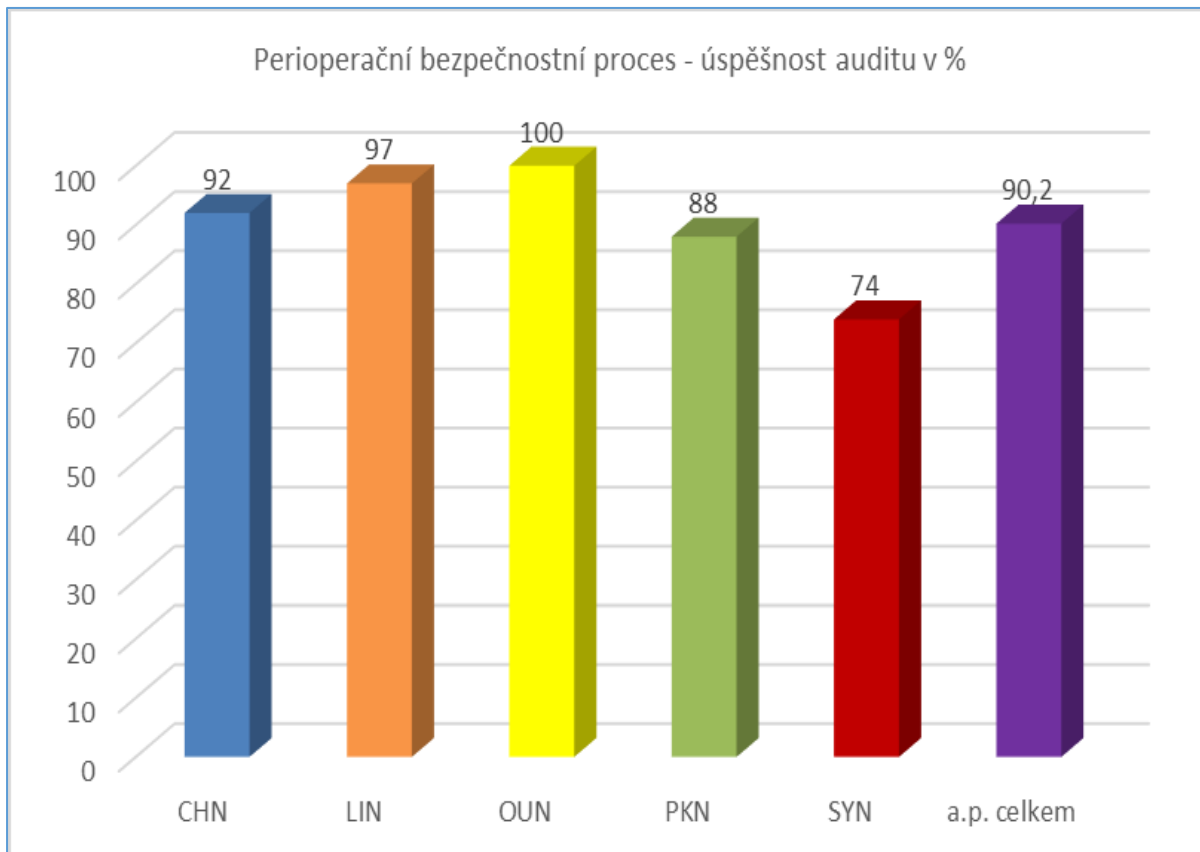
5.2 Interní audit a indikátory kvality

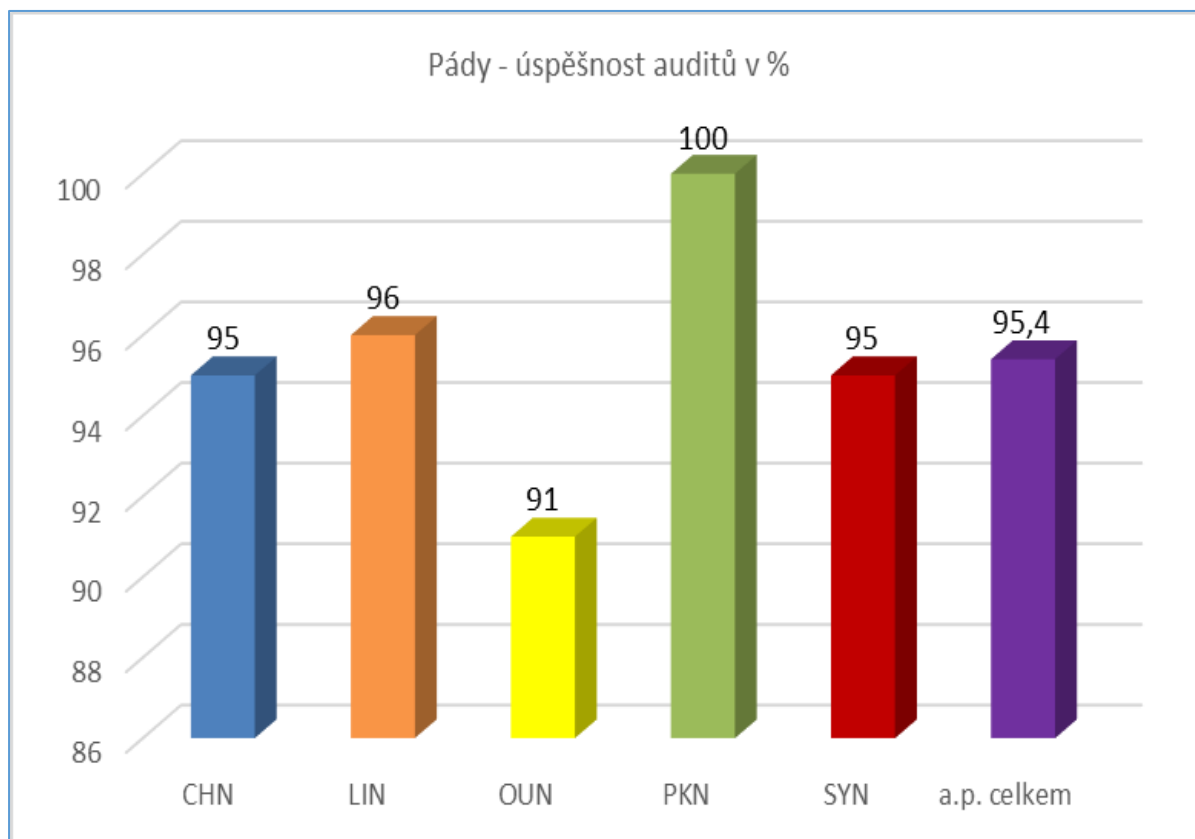
Plošný a vertikální audit byl plánován pro období jednoho roku. Kritéria auditů byla stanovena dle požadavků řídicí dokumentace, standardů SAK a dalších požadavků legislativy. Primárním záměrem auditů je situaci v jednotlivých nemocnicích NPK rekognoskovat a identifikovat problémové oblasti a příklady dobré praxe.

Typy systémových vertikálních auditů provedených v NPK v roce 2016 – benchmarking:

- Perioperační bezpečnostní proces - průměrná úspěšnost auditu byla 90,2 %.
- Prevence rizika dekubitů - průměrná úspěšnost auditu byla 89,8 %.
- Prevence rizika pádů - průměrná úspěšnost auditu byla 95,4 %.



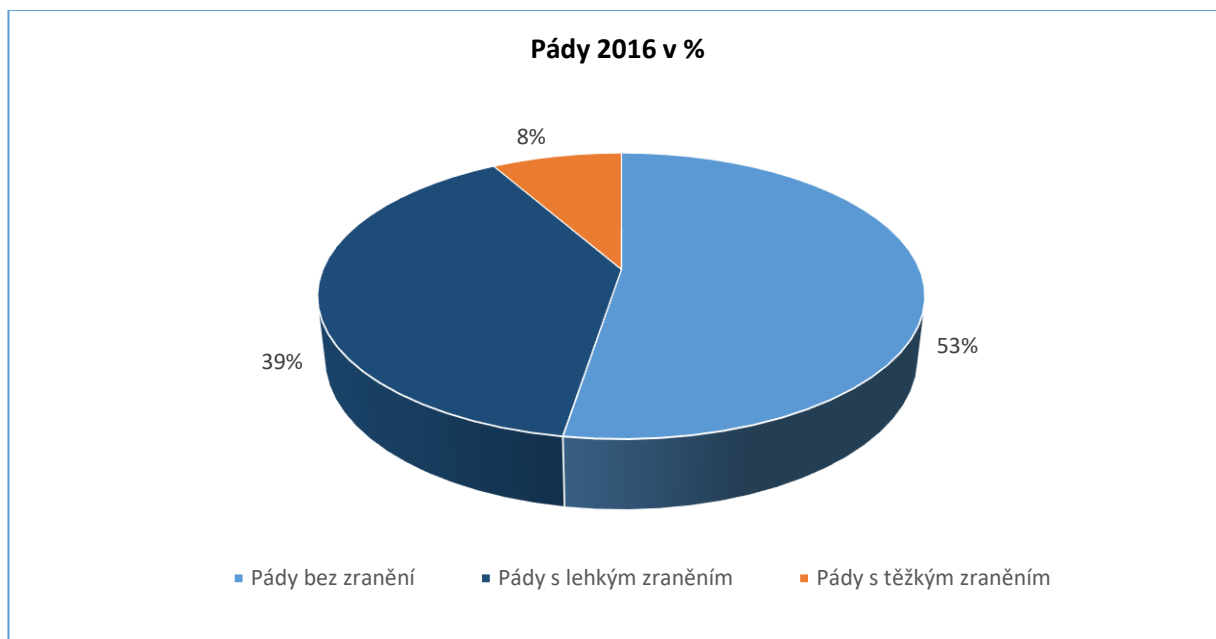




Byly sledovány vybrané indikátory kvality, které nám poskytují zpětnou vazbu o kvalitě nastavených procesů. Mezi indikátory kvality patřily: nežádoucí události, nozokomiální nákazy, dekubity, incidence pádů a zranění při pádech, spokojenost pacientů, spokojenost zaměstnanců a stížnosti. V roce 2016 bylo v podáno celkem 115 stížností a 295 pochval.

Stížnosti a pochvaly v NPK 2016					
Nemocnice	NPK	CHN	OUN	LIN	SYN
Stížnosti oprávněné	12,5	1	7	0	1
Stížnosti částečně oprávněné	0	0	1	1	6,5
Stížnosti neoprávněné	33,5	19	13	3	15,5
Stížnosti v šetření	0	0	0	1	0
Celkem	46	20	21	5	23
Pochvaly	167	20	39	23	46

Za rok 2016 bylo v NPK řešeno 1 511 nežádoucích událostí. Nejčastější nežádoucí událostí jsou pády, které byly zastoupeny ve 40 %. Celkem 53 % pádů bylo bez úrazu, 39 % bylo s lehkým zraněním a v 8 % došlo k zranění těžkému.



5.3 Průzkumy spokojenosti

Na přelomu roku 2015/2016 probíhal průzkum spokojenosti zaměstnanců, do kterého se zapojilo 1 564 zaměstnanců. Výstupy byly v prvním pololetí roku zpracovávány a dále prezentovány včetně nápravných opatření, která budou realizována po celý rok 2017. Šest domén hodnocení spokojenosti zaměstnanců bylo posuzováno na škále 1 - 5:

- D1:** Úroveň formálního nastavení výkonu práce.
- D2:** Vzdělávání, profesní a kariérní růst.
- D3:** Úroveň manažerského řízení.
- D4:** Úroveň angažovanosti a stavu potenciálu k inovaci a spolupráci.
- D5:** Úroveň seberealizace, spokojenost s osobním a profesním rozvojem.
- D6:** Úroveň sounáležitosti k organizaci.

Průzkum Spokojenosti	D1	D2	D3	D4	D5	D6	SOUHRN
CHN	1,861	2,459	2,639	2,510	2,369	2,711	2,407
LIN	1,748	2,051	2,276	2,484	2,083	2,575	2,223
OUN	1,765	2,209	2,476	2,455	2,205	2,541	2,262
PKN	1,806	2,246	2,277	2,494	2,245	2,694	2,298
SYN	1,689	2,146	2,439	2,466	2,185	2,778	2,299
SOUHRN	1,776	2,218	2,385	2,484	2,218	2,668	2,295

V roce 2016 probíhal další průzkum spokojenosti pacientů. Dotazník spokojenosti pacientů je důležitý komunikační nástroj pro získávání zpětné vazby, který přispívá ke zkvalitňování péče. V roce 2016 bylo hodnoceno celkem 3 638 dotazníků na hodnotící škále 1- 4, (1 = nejlepší až 4 = nejhorší), kdy nám byla udělena celková známka **1,27**.

Celkové průměrné hodnocení spokojenosti pacientů za rok 2016				
Nemocnice	Porodnice	Hospitalizovaní	Ambulance	Celkový průměr
PKN	1,6	1,5	1,7	1,6
CHN	1,2	1,1	1,6	1,3
SYN	1,1	1,2	1,5	1,3
LIN	-	1,1	1,0	1,05
OUN	1,2	1,2	1,1	1,2

5.4. Přátelská nemocnice

V NPK probíhal pod úsekem řízení kvality program „Přátelská nemocnice“, který byl zahájen v druhé polovině roku 2015. Mentorem programu je etik Mgr. et. Mgr. Marek Vácha, Ph.D. Za loňský rok se můžeme těšit z mnohých úspěchů. Těžiště programu je především v oblasti zlepšování prostředí a péče o pacienty, etiky, firemní kultury, psychologické pomoci a duchovní podpory. Program se zabývá zlepšením orientačních systémů v nemocnicích, stravováním i možnostmi parkování.

Některé věci se daří realizovat pružně, jiné jsou závislé na financích a další budou aktuální stále. Prvním krokem bylo přijetí společného etického kodexu. Součástí programu je řada specializovaných aktivit k vyškolení personálu pro nevidomé pacienty, preventivní programy pro seniory, monitorování bolesti či ověření spokojenosti dětských pacientů. Společně je rozvíjena dobrovolnická služba. Na lůžkových odděleních našich nemocnic probíhají animační programy, výtvarné dílny Východočeské galerie v Pardubicích a mnohé jiné aktivity.



6. Personální a mzdová politika

Nemocnice Pardubického kraje, a.s. navazuje v oblasti lidských zdrojů na základní principy, mezi které patří zejména péče o zaměstnance, stabilizace personálu a jeho kvalitativní a rovněž i kvantitativní rozvoj. Vytváření příjemných, příznivých a podnětných podmínek zaměstnancům přispívá ke směřování společnosti k optimálnímu a kvalitnímu poskytování zdravotní péče.

Rok 2016 byl zatěžkávací zkouškou po zlomovém prvním roce po uskutečněné fúzi pěti nemocnic do jedné společnosti. Úspěšné sjednocení, centralizace činností a nezbytné organizační změny v první vlně odezněly, což v uplynulém roce znamenalo větší prostor zejména pro finalizaci, precizaci a stabilizaci uvedeného. Signifikantním tématem byla především stabilizace zdravotnického personálu a s ní spojené úkony směřující k posílení stavu zaměstnanců a náborové aktivity. NPK posílila své vazby na vzdělávací instituce, zaměřila se na sebe prezentaci coby atraktivního zaměstnavatele a přijala řadu nových opatření a nástrojů, které by měly pomoci při hledání nových zaměstnanců. Mezi ta klíčová lze zařadit např. aktualizovaný a posílený systém náborových příspěvků, nastavení spolupráce se zprostředkovatelskými agenturami pro Česko i zahraničí a v neposlední řadě i zcela nový stipendijní program pro studenty zdravotnických oborů.



6.1 Počty zaměstnanců

a) Fyzický počet zaměstnanců v jednotlivých nemocnicích NPK k 31. 12. 2016

Nemocnice	PKN*		CHN		SYN		LIN		OUN	
	Počet	z toho ženy	Počet	z toho ženy	Počet	z toho ženy	Počet	z toho ženy	Počet	z toho ženy
Lékaři	362	154	114	57	90	48	86	49	124	57
Farmaceuti	12	10	6	6	4	4	4	4	4	4
Sestry a PA	756	743	324	321	232	228	203	201	253	251
Ostatní ZPBD	131	108	38	37	37	32	51	45	57	48
ZPSZ	49	40	22	21	17	14	15	15	24	23
ZPOD	344	251	96	67	91	57	102	71	101	71
JOP	9	9	0	0	3	3	7	7	1	1
Zdravotníci celkem	1 663	1 315	600	509	474	386	468	392	564	455
THP	174	129	45	36	34	25	39	27	47	37
Dělníci	117	73	132	94	118	89	54	29	88	67
CELKEM	1 954	1 517	777	639	626	500	561	448	699	559

* včetně centrály

legenda zkratk:

sestry a PA - všeobecné, dětské sestry a porodní asistentky

ostatní ZPBD - ostatní zdravotničtí pracovníci nelékaři s odbornou způsobilostí

ZPSZ - zdravotničtí pracovníci nelékaři s odbornou a specializovanou způsobilostí

ZPOD - zdravotničtí pracovníci nelékaři pod odborným dohledem nebo přímým vedením

JOP - jiní odborní pracovníci nelékaři s odbornou způsobilostí

THP - technicko-hospodářští pracovníci

Celkový fyzický počet zaměstnanců v NPK

Kategorie	Muži	Ženy	Celkem
Lékaři	411	365	776
Farmaceuti	2	28	30
Sestry a PA	24	1 744	1 768
Ostatní ZPBD	44	270	314
ZPSZ	14	113	127
ZPOD	217	517	734
JOP	0	20	20
Zdravotníci celkem	712	3 057	3 769
THP	85	254	339
Dělníci	157	352	509
CELKEM	954	3 663	4 617

b) Průměrný přepočtený počet zaměstnanců za rok 2016 dle základních skupin kategorií v jednotlivých nemocnicích NPK

Nemocnice	PKN*	CHN	SYN	LIN	OUN
Kategorie	Průměr	Průměr	Průměr	Průměr	Průměr
Lékaři	90,96	85,78	73,90	66,53	104,95
Farmaceuti	9	4,93	4	4	4
Sestry a PA	670,93	296,09	214,35	190,17	238,90
Ostatní ZPBD	118,81	36,92	36,16	48,62	58,77
ZPSZ	41,37	21,09	12,92	11,19	21,83
ZPOD	321,45	96,12	89,91	95,82	105,49
JOP	8,74	0	2,69	6,25	3,50
Zdravotníci celkem	1 461,26	540,92	433,93	422,58	537,45
THP	168,54	44,94	29,79	37,46	59,72
Dělníci	116,53	116,26	109,14	44,80	72,59
CELKEM	1 746,33	702,12	572,86	504,84	669,76

* včetně centrály

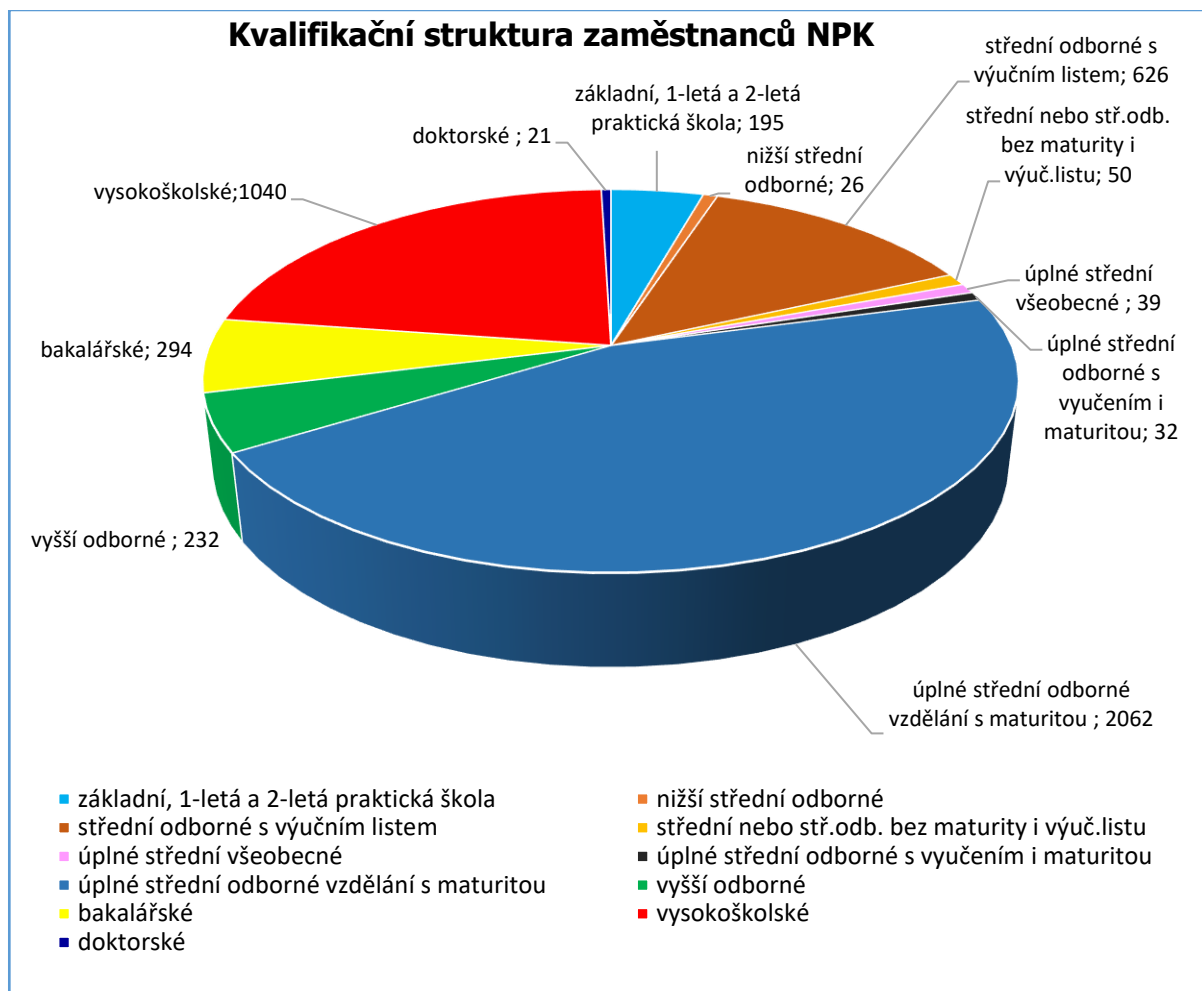


Průměrný přepočtený počet zaměstnanců v porovnání za rok 2015 a 2016 v celé NPK

Kategorie	Průměr v roce 2015	Průměr v roce 2016	Rozdíl	Index (%)
Lékaři	616,61	622,12	5,51	100,89
Farmaceuti	25,39	25,93	0,54	102,22
Sestry a PA	1 657,19	1 610,44	-46,75	97,18
Ostatní ZPBD	293,47	299,28	5,81	101,98
ZPSZ	100,64	108,40	7,76	107,71
ZPOD	666,97	708,79	41,82	106,27
JOP	25,38	21,18	-4,20	83,45
Zdravotníci celkem	3 385,64	3 396,14	10,20	100,30
THP	316,83	340,45	23,62	107,45
Dělníci	467,21	459,32	-7,89	98,31
CELKEM	4 169,68	4 195,91	26,23	100,63

c) Kvalifikační struktura zaměstnanců v NPK k 31. 12. 2016

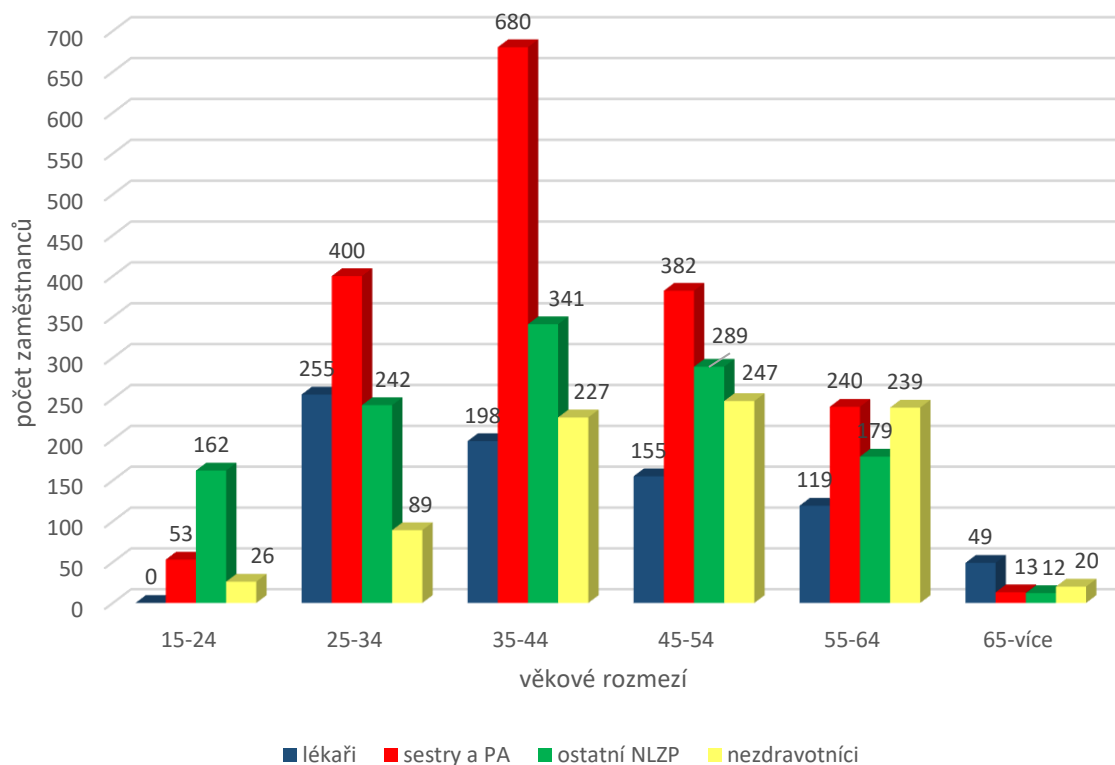
Stupeň vzdělání	Počet v NPK
Základní, 1 letá a 2 letá praktická škola	195
Nižší střední odborné	26
Střední odborné s výučním listem	626
Střední nebo střední odborné bez maturity i výučního listu	50
Úplné střední všeobecné	39
Úplné střední odborné s vyučením i maturitou	32
Úplné střední odborné vzdělání s maturitou	2 062
Vyšší odborné	232
Bakalářské	294
Vysokoškolské	1 040
Doktorandské	21
CELKEM	4 617



d) Věková struktura zaměstnanců v NPK k 31. 12. 2016

Kategorie	Věkové rozpětí						Celkem
	15-24	25-34	35-44	45-54	55-64	65-více	
Lékaři	0	255	198	155	119	49	776
Sestry a PA	53	400	680	382	240	13	1 768
Ostatní NLZP	162	242	341	289	179	12	1 225
Nezdravotníci	26	89	227	247	239	20	848
Celkový součet	242	985	1 446	1 073	777	94	4 617

Věková struktura zaměstnanců NPK



6.2 Péče o zaměstnance

Dohodnuté benefity a výhody pro zaměstnance jsou součástí kolektivní smlouvy. V roce 2016 byly poskytnuty zaměstnancům příspěvky na penzijní připojištění a doplňkové penzijní spoření v celkové výši 10 684 tis. Kč. Na příspěvky na stravování bylo vynaloženo 3 295 tis. Kč.

6.3 Mzdy

Celkové osobní náklady v roce 2015 a 2016 v jednotlivých nemocnicích NPK

Nemocnice	rok 2015	rok 2016	Nárůst	Index (%)
PKN*	884 929 390	923 523 573	38 594 183	104,36
CHN	327 759 195	351 591 456	23 832 261	107,27
LIN	236 491 750	270 542 510	23 630 141	109,57
SYN	246 912 369	253 692 381	17 200 631	107,27
OUN	328 429 398	359 314 045	30 884 647	109,40
CELKEM	2 024 522 102	2 158 663 965	134 141 863	106,62

* včetně centrály

6.4 Vzdělávání

V roce 2016 věnovala NPK velkou pozornost získávání specializované a zvláštní odborné způsobilosti u všech pracovníků, především lékařů a nelékařských zdravotnických pracovníků. Umožnila prohlubování a doplňování vědomostí a dovedností v příslušných oborech v souladu s rozvojem a nejnovějšími vědeckými poznatky.

Specializační vzdělávání - počty atestací v roce 2016

Nemocnice	Počet lékařů	Počet NZLP
PKN	24	13
CHN	-	7
SYN	2	6
LIN	1	7
OUN	2	2
Celkem	29	35

Rezidenční místa

Od roku 2009 využíváme možnost čerpat finanční prostředky z dotačních projektů MZČR „Rezidenční místa“, které jsou zaměřeny na podporu specializační přípravy zdravotnických pracovníků. MZČR poskytuje dotaci na část nákladů tohoto vzdělávání.

V rámci uskutečňování těchto dotačních programů jsou zařazeni lékaři i nelékařští pracovníci. Přehled je uveden v následující tabulce.

Nemocnice	Počet lékařů	Počet NZLP
PKN	20	30
CHN	2	4
SYN	8	7
LIN	3	6
OUN	3	7
Celkem	36	54

Kurz pro všeobecné sanitáře

V roce 2016 proběhl akreditovaný kvalifikační kurz pro sanitáře, který úspěšně ukončilo 38 uchazečů. Na zajištění průběhu kvalifikačního kurzu spolupracuje Střední zdravotnická škola Pardubice.

Stáže lékařů a nelékařských pracovníků v NPK

V roce 2016 nabízela NPK na svých akreditovaných pracovištích v rámci celoživotního vzdělávání možnost vykonání odborné stáže lékařům i nelékařským zdravotnickým pracovníkům.

Zabezpečení odborné výuky a praxe studentů v roce 2016

NPK je nejvýznamnějším partnerem středních zdravotnických škol (SZŠ) Pardubického kraje při zajišťování praktické výuky v hodinách ošetřování nemocných (obor Zdravotnický asistent) a při odborném výcviku (obor Ošetřovatelství).

Fakulta zdravotnických studií Univerzity Pardubice

NPK je odbornou základnou pro praktickou výuku studentů Fakulty zdravotnických studií (FZS) Univerzity Pardubice. Všeobecné sestry, porodní asistentky a radiologičtí asistenti NPK se podíleli v roce 2016 na vedení odborné blokové a individuální praxe v rámci bakalářských a magisterských studijních programů.

6.5 Vztahy s odborovými organizacemi

Ve společnosti bylo, jako každoročně, otevřeno kolektivní vyjednávání, které navázalo na předchozí, úvodní a veskrze svým objemem nestandardní jednání. Pečlivě připravená a složitě sjednaná kolektivní smlouva z roku 2015 doznala pouze formálních změn. Klíčovým tématem byla projednávaná úprava mezd zaměstnanců. Společná setkání zaměstnavatele a odborových organizací byla složitá a náročná, ovšem nesla se v korektním a slušném duchu. Výsledkem pak byla shoda, která pro zaměstnance NPK přinesla v roce 2016 další plošné navýšení základních tarifních mezd o 5 %.

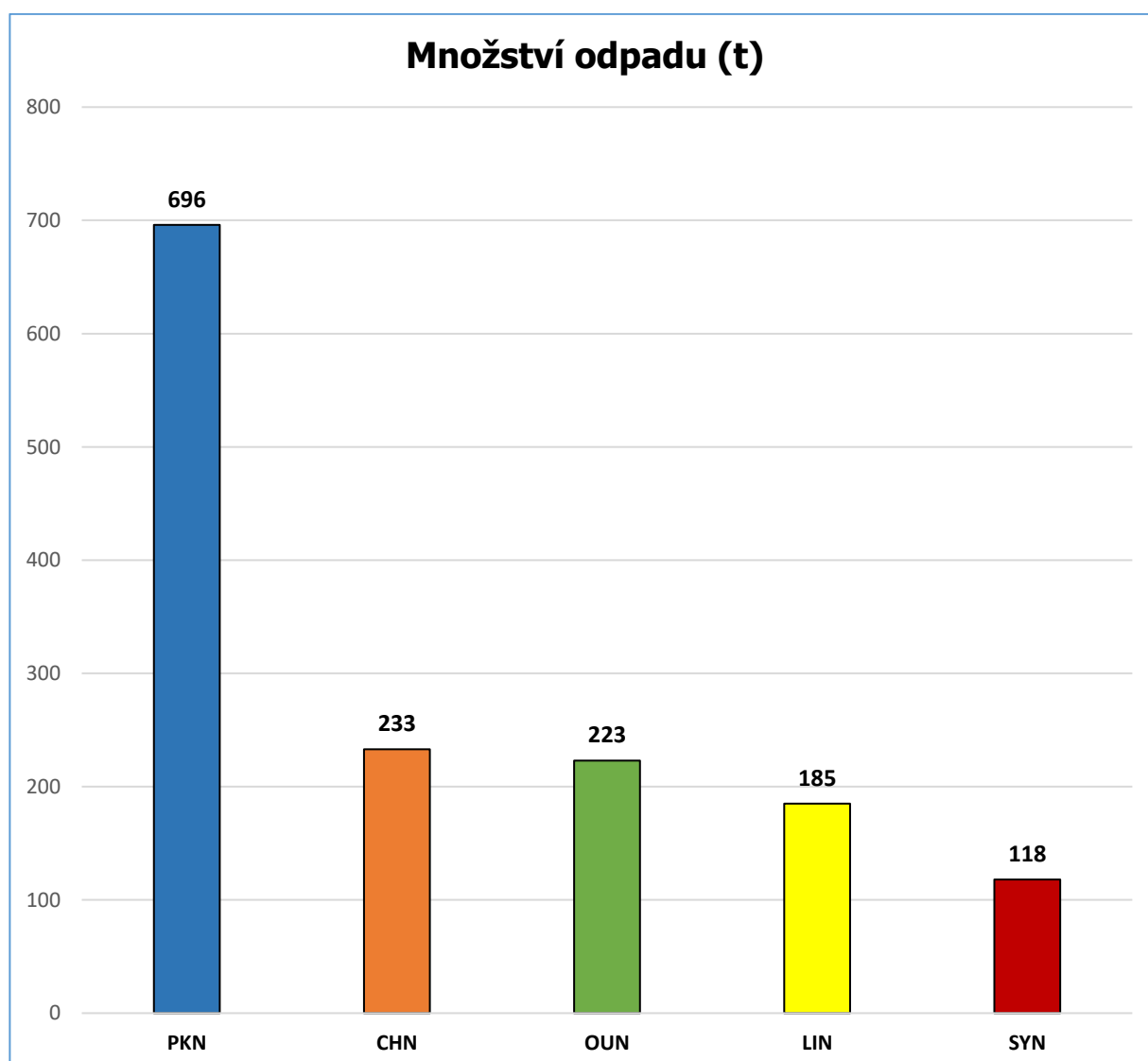
Platnost kolektivní smlouvy byla zachována, tzn. do konce roku 2017. Lze konstatovat, že sociální smír byl ve společnosti Nemocnice Pardubického kraje, a.s. zachován.

7. Ochrana životního prostředí

7.1 Nakládání s odpady

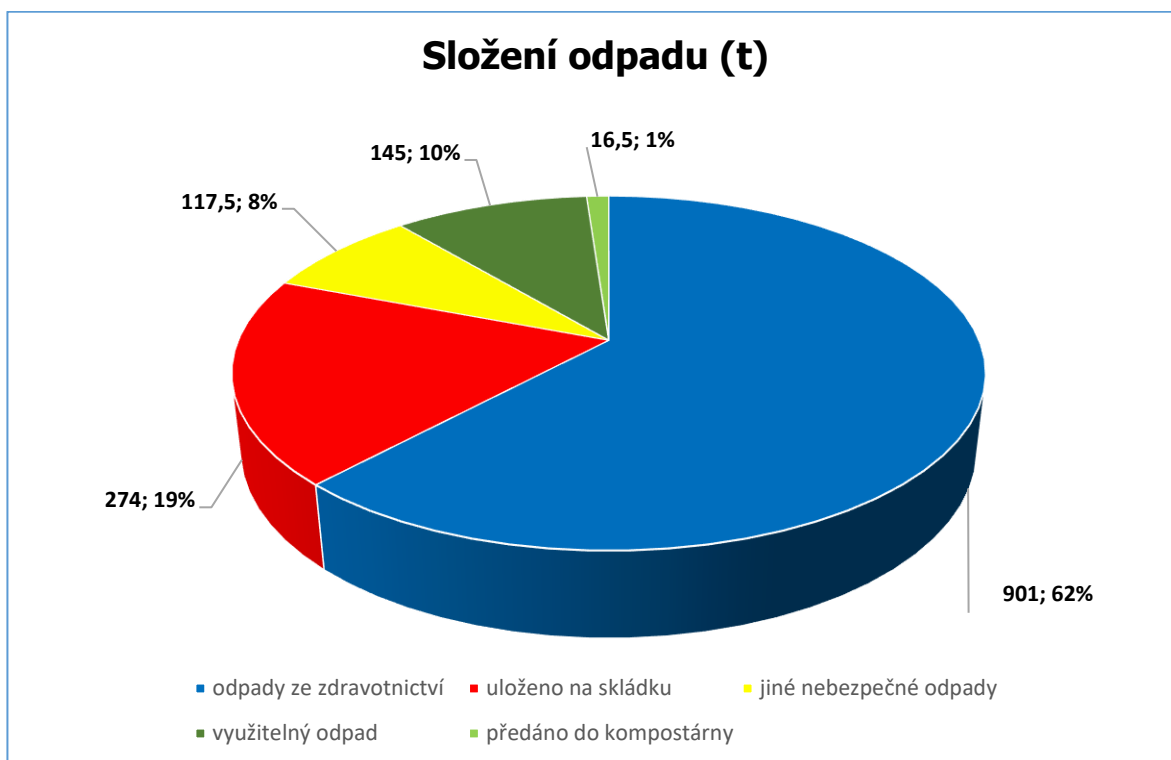
NPK kladla velký důraz na zvyšování ekologických standardů v oblasti nakládání s odpady především v oblasti třídění odpadů. Třídění odpadů probíhá na všech úrovních procesů přímo v místě vzniku při všech činnostech ale vždy s ohledem na bezpečí pacienta. Třídít odpad je umožněno jak pacientům, tak návštěvníkům nemocnice prostřednictvím dostatečného množství sběrných míst odpadu a edukací.

Za rok 2016 NPK vyprodukovala celkem 1454 t odpadu. Největší podíl odpadů vyprodukovala Pardubická nemocnice, a to 696 t odpadu, tj. 47,8 % z celkové produkce odpadu. Druhým největším producentem odpadu byla Chrudimská nemocnice s 233 t odpadu, tj. 16 %. Dále pak Orlickoústecká nemocnice s 223 t odpadu, tj. 15,4 %, Litomyšlská nemocnice se 185 t odpadu, tj. 12,7 % a Svitavská nemocnice s 118 t odpadu, tj. 8,1 %.



Z hlediska složení odpadů tvořil největší objem odpad skupiny 18 dle katalogu odpadů - odpad ze zdravotnictví ve výši 901 t, což je 62 % z celkové produkce odpadů společnosti NPK.

Další odpady vyprodukovaných NPK jsou pečlivě tříděny již při vzniku odpadu při všech činnostech od údržby, poskytování zdravotní péče až po stavební práce. V roce 2016 došlo k mírnému poklesu celkové roční produkce odpadu o 31 t odpadu převážně odpadu ze zdravotní péče, přičemž došlo k navýšení množství vytríděného využitelného odpadu o 33 t.



NPK pokračuje v systematizaci třídění odpadů v souladu s cílem ČR zvýšení podílu vytríděného využitelného odpadu a snižování množství směšného komunálního odpadu.

Celkem bylo vytríděno 145 t (10 %) využitelného odpadu a předáno k dalšímu využití jako suroviny pro výrobu. Odpad, který nebylo možné znovu materiálově využít a musel být uložen na vhodnou skládku, činil 274 t (19 %), z čehož 252 t (17 %) bylo směšného komunálního odpadu. 16,5 t (1 %) odpadu bylo předáno do kompostárny a 117,5 t (8 %) jiného nebezpečného odpadu než odpadu ze zdravotnictví bylo předáno oprávněným osobám k dalšímu nakládání. Největší část tohoto odpadu tvořil odpad ze spalování vyprodukovaný spalovnou PKN. Vyřazená elektrotechnika je systémem zpětného odběru předávána odborným firmám ke zpracování. Sběrný box na použité baterie pro veřejnost je stále umístěn v recepci PKN přímo u pracovnice recepcce.

Odpady ze skupiny 18 01 dle katalogu odpadů, odpady ze zdravotnictví všech nemocnic NPK, jsou odstraňovány termicky ve spalovnách oprávněných osob. Tímto způsobem je zajištěno naprosté zničení všech infekčních agens obsažených v odpadu. Pardubická nemocnice odstraňuje vlastní odpad spalováním ve vlastní spalovně. Vytěžená energie je využita v energetickém hospodářství PKN. Odpad, vzniklý procesem spalování ve spalovně je odbornou firmou dále zpracován procesem solidifikace a uložen.

7.2 Nakládání s odpadními vodami

Odpadní vody ze všech nemocnic NPK jsou vypouštěny do městské kanalizace v souladu s místním kanalizačním řádem. Kvalita odpadních vod je přezkušována pravidelnými odběry a následné laboratorní rozbory autorizovanou laboratoří prokázaly plnění kanalizačního řádu.

7.3 Znečištění ovzduší

Hlavními zdroji znečištění ovzduší jsou provozované plynové kotelny jednotlivých nemocnic kotli na zemní plyn. Dalším významným zdrojem je spalovna nebezpečného odpadu v Pardubické nemocnici. Spalovna slouží k odstraňování odpadu vzniklého v souvislosti s činností nemocnice při poskytování zdravotní péče. Jako podpůrné palivo je používán zemní plyn, jehož pomocí jsou udržovány požadované technologické parametry spalování odpadu. Čištění spalin od škodlivin vznikajících při hoření je prováděno suchým a mokřým způsobem, rozklad dioxinů je prováděn katalyticky. Množství emisí škodlivých látek produkovaných spalovnou je kontrolováno kontinuálním monitoringem od firmy HORIBA, 2x za rok je prováděno autorizované měření emisí.

8. Ekonomika

8.1 Účetní informace

Základní kapitál Nemocnice Pardubického kraje, a.s. k 1. 1. 2016 byl ve výši 439 208 000,- Kč. V roce 2016 nedošlo k navýšení základního kapitálu nemocnice. Mezi rozvahovým dnem a okamžikem sestavení účetní závěrky nenastaly žádné významné události.

Společnost Nemocnice Pardubického kraje, a.s. v období 1. 1. 2016 – 31. 12. 2016 dosáhla výsledek hospodaření ve výši – 3 041 tis. Kč (tj. účetní ztráta). Tento výsledek hospodaření je tvořen výsledky hospodaření jednotlivých nemocnic, následovně:

Výsledek hospodaření	PKN	CHN	SYN	LIN	OUN	Celkem k 31. 12. 2016
Položky v tis. Kč	20 891	-22 056	-26 744	-7 042	31 909	-3 041

Výsledky hospodaření za rok 2016 byly mimořádně ovlivněny zejména následujícími faktory:

- pozitivně se na výsledku hospodaření projevilo vyúčtování se zdravotními pojišťovnami za předcházející období – nejvyšší podíl na výnosech měla Pardubická nemocnice,
- v roce 2016 se významně zvýšil objem centrové péče a spotřeby léčiv na tuto péči, která byla zároveň 100% hrazena od zdravotních pojišťoven. V oblasti materiálové spotřeby speciálního zdravotnického materiálu se nepodařilo splnit velmi ambiciózní cíle úspor. Vyšší spotřebu vykazaly zejména obory chirurgie, neurologie, biochemie a mikrobiologie,
- negativní vliv mělo navyšování osobních nákladů, které bylo důsledkem kolektivního vyjednávání, a dále také závazky společnosti vyplývající z platné kolektivní smlouvy,
- Litomyšlská nemocnice se zejména ve druhém pololetí potýkala s nízkou produkcí, ovlivněnou nedostatkem pracovníků a následnými omezeními provozu,
- významným negativním faktorem byly mimořádné nákladné opravy technických zařízení prováděné hlavně v Chrudimské nemocnici.

Níže jsou uvedeny významné položky z Výkazu zisku a ztrát, které měly vliv na hospodářský výsledek za období 1. 1. – 31. 12. 2016.

Výkaz zisku a ztrát (v tis. Kč)	Za období 1. 1. - 31. 12. 2016
Náklady celkem	3 828 683
z toho spotřeba materiálu	965 982
z toho spotřeba energie	101 837
z toho služby	319 126
z toho osobní náklady	2 158 664
Výnosy celkem	3 825 642
z toho tržby z prodeje služeb	3 361 578
z toho tržby z prodeje zboží	267 246
z toho platby od PK	120 458

Dosažený výsledek hospodaření, vykázaný k 31. 12. 2016, významně ovlivnily následující položky:

- rezerva na nevyčerpanou dovolenou
- rezerva na soudní spory
- rezerva na extramurální péči

V období 1. 1. – 31. 12. 2016 bylo proúčtováno do výnosů 120 458 tis. Kč za poskytování veřejné služby pro Pardubický kraj.

Vyrovnávací platba	PKN	CHN	SYN	LIN	OUN	Celkem za období 1.1. - 31. 12. 2016
Položky v tis. Kč	66 938	26 182	9 729	7 743	9 866	120 458

Porovnání významných položek Rozvahy

Rozvaha (v tis. Kč)	K 31. 12. 2015	K 31. 12. 2016	Rozdíl Rok 2016-2015
Aktiva celkem netto	1 269 796	1 330 729	60 933
z toho z toho dlouhodobý majetek	383 203	425 436	42 233
z toho oběžná aktiva	877 436	896 649	19 213
z toho krátkodobé pohledávky	589 745	479 870	-109 875
z toho krátkodobý finanční majetek	220 305	331 532	111 227
Pasiva celkem	1 269 796	1 330 729	60 933
z toho základní kapitál	439 208	439 208	0
z toho rezervy	95 552	88 976	-6 576
z toho dlouhodobé závazky	38 761	32 048	-6 713
z toho krátkodobé závazky	523 735	599 799	76 064

- Zvýšení dlouhodobého majetku v roce 2016 je z důvodu obnovy přístrojového vybavení.
- Zvýšení oběžných aktiv v roce 2016 z důvodu nárůstu zásob materiálu a nárůstem dlouhodobých pohledávek splatných v dalších letech (jde o pohledávky na rezidenční místa v letech 2018-2020).
- Pokles krátkodobých pohledávek v roce 2016 z důvodu úhrady dotace ROP.
- Byly vytvořeny rezervy na nevyčerpanou dovolenou, soudní spory a rezervy na riziko srážek od zdravotních pojišťoven.
- Pokles dlouhodobých závazků v roce 2016 z důvodu splátky půjčky od PK.
- Zvýšení krátkodobých závazků v roce 2016 souvisí se zvýšením oběžných aktiv v oblasti zásob.
- Nemocnice hradila po celý rok 2016 své závazky ve splatnosti.

8.2 Investice

Nemocnice Pardubického kraje, a.s. v období 1. 1. – 31. 12. 2016 pořídila dlouhodobý majetek ve výši, který je uveden v následující tabulce.

Investice (v tis. Kč)	PKN	CHN	SYN	LIN	OUN	Celkem za období 1.1. - 31.12. 2016
Dlouhodobý nehmotný majetek - software	5 984	565	114	133	0	6 796
Dlouhodobý hmotný majetek – movité věci	44 807	7 792	11 915	11 305	15 361	91 180

8.3 Sponzoři a dárci

Nemocnice Pardubického kraje, a.s. v období 1. 1. – 31. 12. 2016 obdržela dary ve výši, která je uvedena v následující tabulce.

Sponzoři a dárci (v tis. Kč)	PKN	CHN	SYN	LIN	OUN	Celkem za období 1.1. - 31.12. 2016
Dary finanční	618	235	47	349	406	1 655
Dary věcné	698	72	381	239	56	1 446

**Nemocnice Pardubického kraje, a.s.
všem sponzorům a dárcům za jejich finanční
a věcné dary srdečně děkuje jménem svým
i jménem svých pacientů.**

8.4 Dotace a granty

Finanční prostředky čerpané ze státního rozpočtu a fondů EU v období 1. 1. – 31. 12. 2016 jsou uvedeny v tabulce.

Finanční prostředky	v tis. Kč
Dotace	5 642
Granty	765
Celkem	6 407

8.5 Předpokládaný vývoj činnosti účetní jednotky v roce 2017

Předpoklad vývoje činnosti společnosti v roce 2017 vychází z podmínek platných ke konci minulého účetního období a z objemu produkce vykázaného vůči jednotlivým ZP v referenčním období.

Podle kvalifikovaných odhadů vedení společnosti očekává, že výnosy od zdravotních pojišťoven dosáhnou hodnoty 3 422 mil. Kč, tj. v meziročním srovnání nárůst o 196,4 mil. Kč. Rozdíl je ovlivněn také nárůstem hodnoty centrových léčiv i předpokládaným rozšířením aktivit společnosti s výnosy 21,0 mil. Kč.

Očekávané celkové náklady v roce 2017 budou ve výši 4 046,0 mil. Kč. Uvedená hodnota je v porovnání s výsledky roku 2016 nárůstem o 217,3 mil. Kč. Hlavními důvody růstu je plošné navýšení osobních nákladů (o 182 mil. Kč) na základě kolektivního vyjednávání a nárůst objemu centrových léčiv.

Okamžik sestavení: 31. 3. 2017

MUDr. Tomáš Gottvald
předseda představenstva
a generální ředitel

Ing. Petr Rudzan
místopředseda představenstva
a náměstek generálního ředitele pro řízení
a provoz nemocnice

VÝROČNÍ ZPRÁVA
Nemocnice Pardubického kraje, a. s.
za rok 2016
