

NEMOČNICE PARDUBICKÉHO KRAJE

VÝROČNÍ ZPRÁVA PRO ROK 2020

NEMOCNICE PARDUBICKÉHO KRAJE

VÝROČNÍ ZPRÁVA

2020





Obsah

O SPOLEČNOSTI	7
Úvodní slovo	7
Orgány společnosti	8
Poradní orgán dozorčí rady	8
Profil společnosti	9
Předmět činnosti	10
Organizační složka v zahraničí	10
Hodnoty, vize a mise společnosti	10
Základní organizační struktura	11
Management společnosti	12
VÝZNAMNÉ UDÁLOSTI ROKU 2020	14
ZDRAVOTNÍ PÉČE	17
Kliniky a oddělení	17
Pardubická nemocnice	17
Chrudimská nemocnice	19
Svitavská nemocnice	20
Litomyšlská nemocnice	21
Orlickoústecká nemocnice	22
Ošetrovatelská péče	24
Pandemie	24
Získaná ocenění	24
Aktivity v rámci ošetrovatelství	24
Lůžkový fond	25
Základní výkonové a provozní ukazatele	26
Vysoce specializovaná centra	27
Centrum vysoce specializované péče o pacienty s iktem	27
Perinatologické centrum intermediární péče	27
Komplexní onkologické centrum Pardubického kraje ve spolupráci se společností Multiscan	27
Centrum vysoce specializované onkogynekologické péče	27
Komplexní kardiovaskulární centrum	27
Centrum vysoce specializované péče o pacienty s roztroušenou sklerózou a neuromyelitis optica pro dospělé a děti	27
VÝZKUM A VÝVOJ	29
Klinické studie a výzkumné projekty	29
Klinické studie	29
Výzkumné projekty	29
Realizované projekty v roce 2020	30
Informace k jednotlivým projektům	32

KVALITA ZDRAVOTNÍ PÉČE	35
Oddělení řízení kvality NPK	35
Stížnosti a pochvaly v roce 2020	36
Průzkum spokojenosti pacientů	37
Nežádoucí události v roce 2020	37
Interní audity	38
PERSONÁLNÍ A MZDOVÁ POLITIKA	40
Počty zaměstnanců	40
Celkový fyzický počet zaměstnanců v NPK	40
Fyzický počet zaměstnanců v jednotlivých nemocnicích NPK k 31. 12. 2020	41
Průměrný přepočtený počet zaměstnanců za rok 2020	42
Průměrný přepočtený počet zaměstnanců	42
Kvalifikační struktura zaměstnanců v NPK	43
Věková struktura zaměstnanců v NPK	44
Mzdy	45
Celkové osobní náklady v roce 2019 a 2020 v jednotlivých nemocnicích NPK	45
Péče o zaměstnance	45
Vztahy s odborovými organizacemi	45
Vzdělávání	46
Rezidenční místa	46
Specializační vzdělávání	46
Vzdělávací aktivity	47
OCHRANA ŽIVOTNÍHO PROSTŘEDÍ	50
Nakládání s odpady	50
Nakládání s odpadními vodami	51
Znečišťování ovzduší	51
EKONOMIKA	53
Účetní informace	53
Výkaz zisku a ztrát	53
Vyrovnávací platba	54
Porovnání významných položek Rozvahy	54
Komentář	54
Investice	55
Sponzoři a dárci	55
Dotace a granty	55
Předpokládaný vývoj činnosti účetní jednotky v roce 2021	56



O společnosti

Nemocnice Pardubického kraje (dále také NPK) vznikla 31. prosince 2014 sloučením pěti největších nemocnic akutní lůžkové péče v regionu Pardubického kraje. S ročním obrátem více než 5,13 miliardy korun a se zhruba 4900 zaměstnanci se řadí mezi desítku největších nemocničních zařízení v zemi. Společnost staví na dobrém jménu jednotlivých nemocnic, regionalitě a tradici. Je nejen jejich pokračovatelem, ale také garantem vzájemné spolupráce a využití odborného potenciálu. Nemocnice Pardubického kraje

je jednotný celek s důvěrou vyhledávaný jak spokojenými pacienty, tak zaměstnanci. V současné době ji společně tvoří Pardubická, Chrudimská, Orlickoústecká, Litomyšlská a Svitavská nemocnice.

Jediným akcionářem společnosti je Pardubický kraj.

Úvodní slovo

Vážené dámy, vážení pánové,

úvodní slovo výročních zpráv Nemocnice Pardubického kraje bylo vždy prostorem pro zhodnocení uplynulého roku, místem, kde jsme mohli vyzdvihnout vše, čeho se nám společným úsilím podařilo dosáhnout. Mluvili jsme zde o novinkách, rozvoji a hospodaření, zmiňovali jsme úspěchy... Jak však popsat rok, kdy všechno ostatní převrstvila pandemie?

V prosinci 2019 proletěla světovými médii zpráva o vážné situaci v čínském Wu-chanu. Čína byla daleko, svátky za dveřmi a málokdo z nás věnoval nákaze, která se objevila na tržišti někde v Asii, větší pozornost. V únoru loňského roku už bylo všechno jinak, do světového slovníku přibýlo nové slovo a my jsme čekali na den, kdy covid-19 poprvé překročí české hranice. Nemocnice zareagovala už na přelomu ledna a února, kdy jsme poprvé aktivovali krizový řídicí orgán – Epidemiologickou komisi NPK. Od té doby se všechna důležitá rozhodnutí související s pandemií řeší právě na její půdě. Snažili jsme se přemýšlet dopředu a být připraveni, 14. března 2020, dva dny před vyhlášením prvního nouzového stavu, jsme poprvé rozhodli o omezení plánované péče.

První vlna covidu-19 se nás dotkla jen lehce, léčili jsme několik desítek pacientů, vyzkoušeli jsme si v praxi, jak zajistit provoz oddělení v karanténě, a především jsme se snažili vytvořit plán, podle kterého bychom postupovali, kdyby se situace zhoršila. V létě fungovaly nemocnice v relativně klidném prázdninovém režimu. Iluze o návratu do normálu skončila v polovině srpna, kdy začaly počty hospitalizovaných pacientů poprvé výrazněji stoupat. Na přelomu října a listopadu se přes nás přehnala druhá vlna onemocnění a už před vánočními svátky bylo jasné, že na síle nabírá vlna třetí. Pardubický kraj se ocitl na předních příčkách v počtu hospitalizovaných pacientů a už tam zůstal.

Na konci prosince dorazily první symbolické dávky vakcíny Comirnaty a poslední den v roce byli naočkováni naši první zdravotníci. Rok poté, co se koronavirus objevil, svítla naděje, že bychom mohli začít hrát s přírodou alespoň trochu vyrovnanou partii. Nemocnice se však do boje s covidem-19 zapojila aktivně hned od začátku. Vytvořili jsme provázaný systém testování

postavený na spolupráci mezi lékaři, záchrankou, krajskou hygienou a call centrem dlouho před tím, než s podobnou aktivitou přišel stát, podíleli jsme se na zásobování ochrannými pomůckami, provozujeme odběrová místa, očkujeme veřejnost a spolupracujeme s autoritami jak na centrální, tak krajské úrovni. Naši odborníci denně komunikují s centrálním dispečinkem intenzivní péče, krajským dispečinkem lůžkové péče i s koordinátory očkování.

Navzdory tomu, že koronavirus ovlivnil snad všechny součásti nemocničního provozu, ukázal také na to silné v nás. A právě za sílu, osobní statečnost a energii, se kterou se všichni naši zaměstnanci věnují péči o naše pacienty bez rozdílu diagnózy, jim patří velké poděkování. Protože jestli pandemie něco skutečně odhalila, a to v plné nahotě, byla to personální nedostatečnost v zařízeních akutní lůžkové péče.

Jak už bylo řečeno, nenajdeme v nemocnici jediný provoz, kterého by se covid-19 nedotkl, přesto se v průběhu roku povedla i řada věcí pandemii navzdory. Úspěšně pokračuje jak stavba centrálního urgentního příjmu v Ústí nad Orlicí, tak pavilonu psychiatrie v Pardubicích. Zahájili jsme kroky pro implementaci jednotného klinického informačního systému, dokončili nové webové stránky a spustili společný intranet. Komplexní onkologické centrum obhájilo svůj status a dvě naše oddělení oslavila kulatá jubilea. V nemocnicích se daří obnovovat vybavení a zařízení z projektu návazné péče a naše areály procházejí i nadále řadou úprav a vylepšení, a to i díky spolupráci s naším jediným akcionářem Pardubickým krajem.

Ekonomické dopady prvního roku s koronavirem budeme sčítat v polovině roku 2021, už teď ale dokážeme odhadnout, že na hospodaření nemocnic měla pandemie drtivý dopad. Nikdo z nás teď nedokáže říci, jak dlouhý bude návrat k ekonomické stabilitě. Co jsme se však za minulý rok naučili určitě, je schopnost posouvat hranice svých možností. A s takovou se nám podaří vše, k čemu se rozhodneme.

MUDr. Tomáš Gottvald, MHA
generální ředitel a předseda představenstva
Nemocnice Pardubického kraje

Orgány společnosti

k 31. 12. 2020

PŘEDSTAVENSTVO

MUDr. Tomáš Gottvald, MHA
předseda představenstva

Ing. František Lešundák
místopředseda představenstva

MUDr. Vladimír Ninger, Ph.D.
člen představenstva

DOZORČÍ RADA

MUDr. Josef Hájek
předseda dozorčí rady

Ing. Ladislav Valtr, MBA
místopředseda dozorčí rady

MUDr. Věra Uhlířová
člen dozorčí rady

Mgr. Bc. Pavel Čech
člen dozorčí rady

MUDr. Aleš Vrbacký
člen dozorčí rady

Bc. Marek Šisler
člen dozorčí rady

Poradní orgán dozorčí rady

VÝBOR PRO AUDIT

Ing. Pavel Špaček
předseda výboru

Mgr. Bc. Pavel Čech
člen výboru

Ing. Mgr. Dagmar Říhová, DiS., MHA
člen výboru

Ing. Bc. Ladislava Kratochvílová
člen výboru

Ing. Petr Šrámek
člen výboru (do 30. 3. 2020)

Mgr. Ing. Jiří Viktorin, MBA
člen výboru (od 1. 9. 2020)

Profil společnosti

Název společnosti

Nemocnice Pardubického kraje, a. s.

Sídlo společnosti

Kyjevská 44, 532 03 Pardubice

Zápis v obchodním rejstříku

Krajský soud v Hradci Králové, oddíl B, vložka 2629

Datum zápisu do OR

25. 7. 2007, fúze ke dni 31. 12. 2014

Právní forma

akciová společnost

Akcionář

Pardubický kraj,
Komenského nám. 125, 532 11 Pardubice

IČO, DIČ

27520536, CZ27520536

Adresa

Kyjevská 44, 532 03 Pardubice

Telefon

466 011 111, 467 431 111

Internetová adresa

www.nempk.cz

ID schránka

eiefkcs

Předmět činnosti

Předmět činnosti je souhrnně zapsán v obchodním rejstříku. Nejvýznamnějším předmětem činnosti je poskytování zdravotních služeb.

Nemocnice Pardubického kraje poskytuje zdravotní služby ve všech pěti následujících nemocnicích:

- Pardubická nemocnice
- Chrudimská nemocnice
- Litomyšlská nemocnice
- Svitavská nemocnice
- Orlickoústecká nemocnice

Nemocnice Pardubického kraje poskytuje komplexní ambulantní a lůžkovou péči ve všech základních, specializovaných i vysoce specializovaných oborech, provozuje lůžkovou následnou péči, domácí péči, základní i specializovanou diagnostickou péči a lékárny.

Pardubická nemocnice je součástí komplexních kardiovaskulárních center, iktových center a center vysoce specializované onkologické péče pro dospělé. Litomyšlská nemocnice je součástí iktových center. NPK je také výukovou základnou Fakulty zdravotnických studií Univerzity Pardubice, Střední zdravotnické školy Pardubice, Národního centra ošetřovatelství a nelékařských zdravotnických oborů a Lékařské fakulty Univerzity Karlovy Hradec Králové.

Organizační složka v zahraničí

Nemocnice Pardubického kraje nemá organizační složku podniku v zahraničí.

Hodnoty, vize a mise společnosti

Mise – Naše přátelská nemocnice, Vaše trvalá jistota

Vize – Společnost Nemocnice Pardubického kraje je jednotný celek s důvěrou vyhledávaný spokojenými pacienty i zaměstnanci, je garantem vzájemné spolupráce a využití odborného potenciálu.

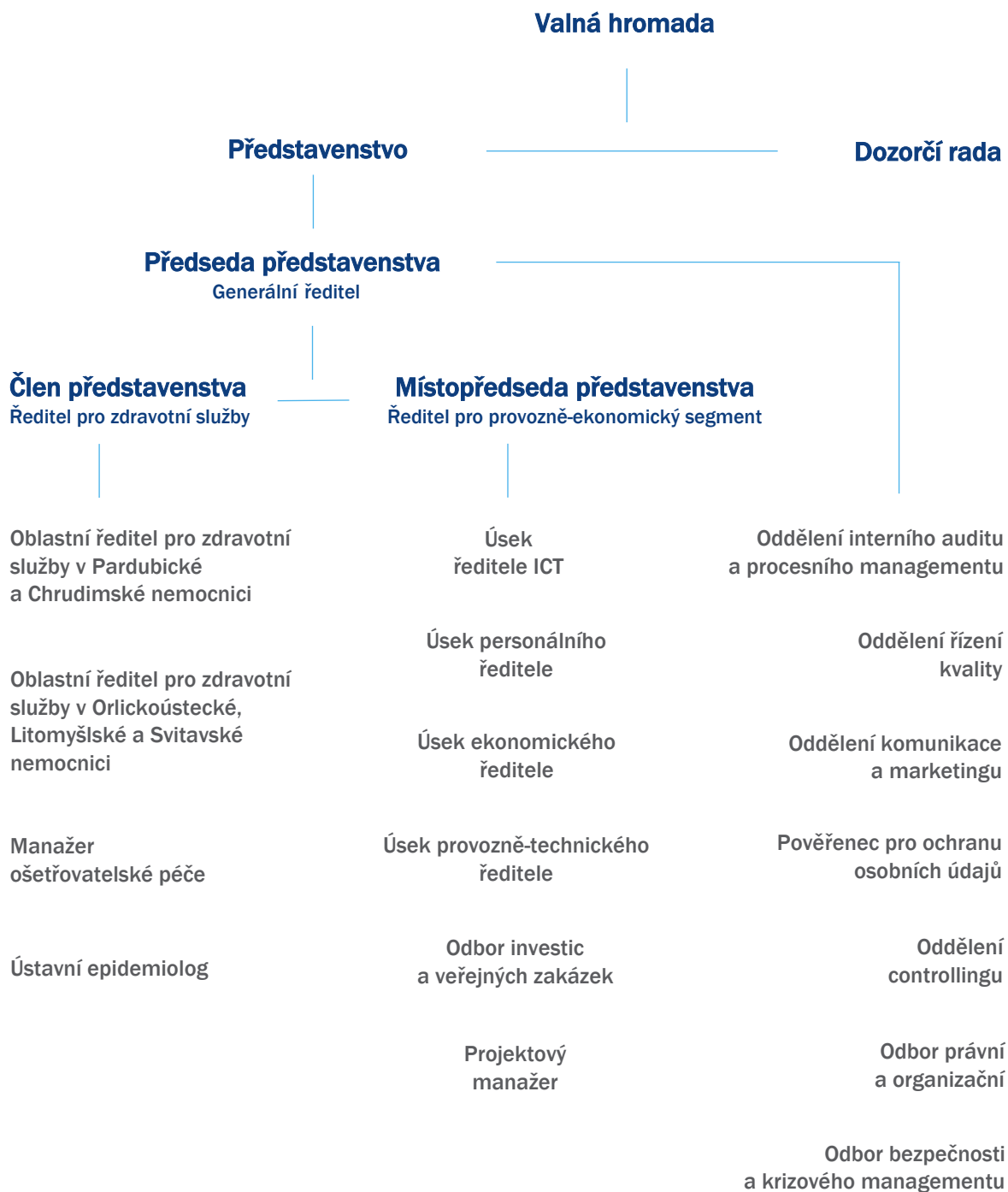
Hodnoty – Důvěra a respekt, Odbornost a kvalita, Týmová spolupráce, Efektivita, Komunikace – **DOTEK**

Pět nemocnic, jeden tým – Nemocnice Pardubického kraje

Základní organizační struktura

V roce 2020 došlo k drobným změnám v organizační struktuře společnosti, které však neměly zásadní vliv na organizační strukturu klinických pracovišť a provozních úseků NPK.

Základní organizační struktura Nemocnice Pardubického kraje k 31. 12. 2020



Management společnosti

Vedení společnosti Nemocnice Pardubického kraje

k 31. 12. 2020

předseda představenstva a generální ředitel

MUDr. Tomáš Gottvald, MHA

místopředseda představenstva a ředitel pro provozně-ekonomický segment

Ing. František Lešundák

člen představenstva a ředitel pro zdravotní služby

MUDr. Vladimír Ninger, Ph.D.

oblastní ředitel pro zdravotní služby v Pardubické a Chrudimské nemocnici

MUDr. Miroslav Sirový, MBA (od 1. 2. 2020 do 31. 12. 2020)

oblastní ředitel pro zdravotní služby v Orlickoústecké, Litomyšlské a Svitavské nemocnici

MUDr. Jaroslav Kajzr, Ph.D., FRCP (do 30. 11. 2020)

ředitelka Ekonomického úseku

Ing. Mgr. Dagmar Říhová, DiS., MHA (pověřena vedením)

ředitel Personálního úseku

Ing. Ivana Julínková, CSc. (do 31. 1. 2020)

Ing. Zdeněk Vacek (pověřen řízením úseku od 20. 1. 2020 do 31. 8. 2020)

Ing. Martin Lichtenberk (od 1. 9. 2020)

ředitel Úseku ICT

Ing. Martin Coufal

ředitelka Provozně-technického úseku

Mgr. Andrea Čarabová

manažerka ošetrovatelské péče

Mgr. Gabriela Medunová, MBA



Významné události roku 2020

Rok 2020 byl významně ovlivněn světovou pandemií koronaviru. Snad žádná událost od konce 2. světové války neměla tak významný dopad do oblasti zdravotnictví. Dotkla se veškerých činností i provozů našich nemocnic, významně ovlivnila i komunikaci a tvář nemocnice.

Leden

Prvním novoročním miminkem v Pardubickém kraji byla holčička Alžběta, která přišla na svět v Pardubické nemocnici už čtyři minuty po půlnoci. Za celý rok pak přišlo v porodnicích Nemocnice Pardubického kraje na svět 4 362 dětí.

covid-19

Když začátkem roku 2020 přišly první informace o výskytu nového onemocnění a objevilo se reálné riziko jeho šíření, začala Nemocnice Pardubického kraje bezprostředně na situaci reagovat. Hned v prvních dnech epidemie zavedla opatření, která měla za cíl ochránit pacienty i zaměstnance nemocnic, vyčlenila specializované provozy pro potenciálně infikované i infikované pacienty a jakožto instituce disponující specializovanými laboratořemi začala provádět testování osob na přítomnost nového typu koronaviru.

Únor

U příležitosti svátku zamilovaných se konala tradiční akce Valentýnské odběry krve, jejímž cílem bylo přilákat nové zájemce o dárcovství nejcennější životní tekutiny. Tentokrát se dárcovské registry rozrostly o 27 jmen dárců, kteří si prožili na odběrovém lůžku svou premiéru. Celkově se do Valentýnských odběrů krve zapojilo 145 lidí.

covid-19

Ač se situace vyvíjela velmi rychle, někdy doslova z hodiny na hodinu, snažila se Nemocnice Pardubického kraje od začátku pandemie na vývoj pružně reagovat. Na pravidelné bázi tak zasedala centrální epidemiologická komise NPK ustanovená jakožto krizový řídicí orgán, pravidelně zasedaly a jednaly i lokální epidemiologické komise jednotlivých nemocnic. Podle aktuálního stavu bylo nutné přizpůsobovat provozy, optimalizovat lůžkové kapacity a přistupovat k řadě opatření, která se týkala zdravotní péče i samotného provozu nemocnic.

Zároveň se NPK snažila o přijatých opatřeních informovat veřejnost, ať už prostřednictvím médií, webových stránek, sociálních sítí či přímou komunikací s pacienty a klienty.

Hned na jaře 2020 sestavila Nemocnice Pardubického kraje ve spolupráci s krajskými záchranáři tři mobilní výjezdové týmy, které po celém regionu zajišťovaly odběry u pacientů doma. Ve stejnou dobu byla také zprovozněna takzvaná drive-in odběrová místa v Pardubické a Litomyšlské nemocnici, do kterých pacienti přijížděli k testování osobním vozem.

Březen

Na začátku března se v Multikulturním centru Fabrika konal 13. ročník odborné konference Svitavské nemocnice na téma komunikace a vytvoření funkčních vztahů na pracovišti s názvem „Jak si vytvořit funkční vztahy na pracovišti a co člověk musí znát, aby mohl mít harmonické vztahy se svými blízkými“.

Pardubickému komplexnímu onkologickému centru byl po pěti letech znovu uznán statut centra vysoce specializované onkologické péče pro dospělé. Pro centrum, které tvoří Nemocnice Pardubického kraje a Onkologické a radiologické centrum Multiscan Pardubice, to znamenalo především stvrzení úspěšného a efektivního fungování a zajišťování kvalitní péče onkologickým pacientům jak z Pardubického kraje, tak širokého okolí.

covid-19

Z potřeby dát celé odběrové činnosti řád vzniklo v polovině března po dohodě Nemocnice Pardubického kraje, Krajské hygienické stanice a Fakulty zdravotnických studií Univerzity Pardubice call centrum, jehož úkolem bylo zjednodušit a evidovat systém odběrů vzorků na přítomnost koronaviru. Call centrum objednávalo pacienty k odběrům, rozesílalo SMS s informacemi a zároveň komunikovalo se ZZS a předávalo informace o pacientech, kteří byli indikováni k odběru výjezdovými týmy. Díky tomuto systému bylo možné řídit množství odebíraných pacientů, regulovat kapacity laboratoří, ulehčit práci Krajské hygienické stanici a přizpůsobit způsob odběru stavu a možnostem pacienta. Za měsíc a půl svého provozu vyřídilo call centrum 4203 požadavků od externích subjektů, jako jsou praktičtí lékaři nebo krajská hygienická stanice, i požadavků pro potřeby nemocnice.

Červenec/srpen

covid-19

S přicházejícím létem došlo na začátku května ke zlepšení epidemiologické situace a s tím i mírnému rozvolnění opatření souvisejících s epidemií. Testovat osoby na onemocnění covid-19 však nemocnice nepřestala, naopak s počátkem léta nabídla možnost odběru nejen indikovaným pacientům, ale také zájemcům z řad samoplátců. V červenci se pak proměnila také podoba samotných odběrových míst, a to jak v Pardubické, tak v Litomyšlské nemocnici, kde drive-in odběrová místa nahradila stacionární odběrová stanoviště. Pro zefektivnění celého procesu testování spustila Nemocnice Pardubického kraje v průběhu léta vlastní on-line registrační a rezervační systém pro odběrová místa.

Září

Sedmdesáté výročí od svého založení oslavilo v září 2020 ortopedické oddělení Pardubické nemocnice. Za tu dobu lékaři provedli desetitisíce operací i ambulantních výkonů a do jeho čela se postavilo pět primářů. Pod jejich vedením došlo k posunu oddělení od provedení první kloubní náhrady kyčle až k zapojení do klinické studie ve spolupráci s tkáňovou bankou v německém Reutlingenu.

covid-19

Se zvyšující se poptávkou o testování rozšiřovala NPK postupně provozní dobu jednotlivých odběrových míst. Z původních třech dní na pět, od poloviny září pak i o víkendech. Zároveň na sklonku podzimu přibyla dvě nová odběrová místa – v Orlickoústecké a Chrudimské nemocnici.

Kromě odběrových míst byla postupně navyšována také kapacita laboratoří. Z původních 700 vzorků denně se laboratoře díky nově pořízeným přístrojům dostaly na podzim až na možnou kapacitu 2500 vyšetřovaných vzorků za den.

Říjen

covid-19

V souvislosti s dynamicky se vyvíjející situací kolem pandemie a kvůli velkému zájmu veřejnosti o informace nejen k testování, spustila Nemocnice Pardubického kraje na začátku října 2020 telefonní infolinku covid-19. Jejimi operátory se stali brigádníci z řad studentů pardubické univerzity.

Hned po svém spuštění se infolinka stala veřejností velmi využívanou, obsluha pomáhala volajícím s rezervací termínů na testování a vyřizovala stovky hovorů týkajících se provozních záležitostí kolem odběrů na covid-19. V průběhu následujících měsíců se infolinka stala důležitým komunikačním kanálem mezi našimi provozními, které řešily záležitosti s covidem-19, a veřejností.

Listopad

Od podzimu roku 1930, kdy bylo založeno v Pardubicích samostatné porodnicko-gynekologické oddělení, se péče o pacientky i rodičky změnila od základů, stejně jako celé oddělení. Současná Porodnicko-gynekologická klinika Pardubické nemocnice poskytuje péči na sedmi desítkách lůžek a o pacientky se zde stará stovka zdravotníků.

Ambulance a příjem interního oddělení Chrudimské nemocnice se přesunuly do větších prostor, které s sebou přinášejí nejen komfortnější zázemí, ale i možnost stacionární péče.

Prosinec

Před koncem roku spustila Nemocnice Pardubického kraje nové webové stránky pro veřejnost a intranet pro zaměstnance. Změna webové prezentace společnosti přišla po pěti letech. Cílem proměny bylo vytvořit přehledný a aktuální web s jednotnou strukturou, na kterém veřejnost jednoduše najde požadované informace a který bude odpovídat dnešním trendům

V polovině prosince byla do babyboxu Pardubické nemocnice odložena holčička, která se tak stala už osmým dítětem, které do zdejšího babyboxu umístili, a celkově dvanáctým dítětem, které bylo v babyboxech od doby jejich instalace v zařízeních Nemocnice Pardubického kraje nalezeno.

covid-19

Koncem roku se NPK jako poskytovatel zdravotních služeb zařazený do sítě antigenních odběrových center zapojila do plošného testování obyvatel ČR. Od 4. prosince nabídla nejprve pedagogickým pracovníkům a od 16. prosince 2020 i všem zájemcům z řad veřejnosti možnost bezplatného testování na svých odběrových místech, ke kterým v prosinci přibýlo ještě páté, ve Svitavské nemocnici.

Poslední den roku 2020 bylo zahájeno očkování zdravotnických pracovníků, vakcína dorazila 30. prosince 2020.



Zdravotní péče

Kliniky a oddělení

Přehled zdravotnických oddělení a pracovišť jednotlivých nemocnic NPK včetně obsazení vedoucích pozic 31. 12. 2020

Pardubická nemocnice

Vedení Pardubické nemocnice

ředitel nemocnice

MUDr. Miroslav Sirový, MBA (od 1. 2. 2020 do 31. 12. 2020)

náměstek léčebně péče

MUDr. Leoš Ungermann, Ph.D.

PharmDr. Jiří Skalický, Ph.D. (pověřen funkcí náměstka do 30. 6. 2020)

MUDr. Jiří Pařízek (pověřen funkcí náměstka od 1. 7. 2020)

MUDr. Jan Matějka, Ph.D. (pověřen funkcí náměstka od 1. 7. 2020)

náměstkyně ošetrovatelské péče

Mgr. Lucie Jánská

PERSONÁLNÍ OBSAZENÍ VEDOUCÍCH POZIC PKN

Klinika, oddělení/ pracoviště	Přednosta, primář, vedoucí lékař	Vrchní/staniční sestra, vrchní laborant/asistent
Interní klinika	MUDr. Petr Vojtíšek, CSc.	
Interní oddělení	MUDr. Petr Vyhnálek, Ph.D.	Lucie Jarešová (do 31. 1. 2020) Veronika Doležalová (od 1. 2. 2020)
Kardiologické oddělení	MUDr. Jan Matějka, Ph.D.	Bc. Petra Pokorná
Chirurgická klinika	MUDr. Lukáš Sákra, Ph.D.	
Chirurgické oddělení	MUDr. Lukáš Sákra, Ph.D.	Bc. Blanka Hošková
Oddělení úrazové chirurgie	MUDr. Martin Carda	Karolína Kopecká
Oddělení cévní a plastické chirurgie	MUDr. Tomáš Daněk, Ph.D.	Monika Besperátová
Centrální operační sály a centrální sterilizace	MUDr. Luboš Zámečník	Radka Blažejová (od 1. 2. 2020)
JIP chirurgických oborů	MUDr. Jiří Matyáš	

Komplex ambulancí chirurgických a traumatologických	MUDr. David Kusý (do 31. 1. 2020) MUDr. Štěpánka Fraňková (od 1. 2. 2020) <i>Emergency a traumatologické ambulance KACHT</i> MUDr. Miloslav Svoboda <i>Chirurgické ambulance KACHT</i>	Hana Pešková
Oddělení dětské chirurgie	MUDr. Zbyněk Horák	Bc. Sabina Slavičková
Porodnicko-gynekologická klinika	doc. MUDr. Milan Košťál, CSc.	
Porodnicko-gynekologické oddělení	Dr. med. Germund Hensel, Ph.D.	Bc. Petra Zajíčková
Neurologická klinika	MUDr. Petr Geier	
Neurologické oddělení	MUDr. Petr Geier	Mgr. Lenka Semencová
Klinika otorinolaryngologie a chirurgie hlavy a krku	MUDr. Jan Vodička, Ph.D.	
Ušní, nosní, krční oddělení	MUDr. Karel Pokorný, Ph.D.	Bc. Miroslava Slanináková
Oddělení ústní, čelistní a obličejové chirurgie	MUDr. Aleš Vrbacký	Jana Remešová
LPS stomatologická		
ARO	MUDr. Jiří Pařízek	Mgr. Hana Krňoulová
Neurochirurgické oddělení	MUDr. Tomáš Brož	Jiřina Špelinová
Dětské oddělení	MUDr. Marian Šenkeřík, Ph.D.	Mgr. Světlana Pohlová
LPS pro děti a dorost		Mgr. Světlana Pohlová
Ortopedické oddělení	MUDr. Petr Hoza	Bc. Jaroslava Horáková (do 31. 8. 2020) Bc. Radka Hájková (od 1. 9. 2020)
Oční oddělení	doc. MUDr. Jan Novák, CSc.	Bc. Michaela Matysková
Urologické oddělení	MUDr. Abdulbaset Hafuda	Kateřina Švarcová
Oddělení klinické hematologie	MUDr. Olga Erbenová	Miloslava Taranzová
Plicní oddělení	MUDr. Renata Králová	Renata Valachová
Infekční oddělení	MUDr. Pavel Němec	Bc. Lenka Kovačiková
Psychiatrické oddělení	MUDr. Jan Kolomazník	Jana Motyčková
Kožní oddělení	MUDr. David Stuchlík	Mgr. Petra Teplá (od 13. 1. 2020)
Centrum rehabilitace	MUDr. Jana Haltuchová	Bc. Věra Kožená (do 30. 6. 2020) Petra Schlegelová, DiS. (od 1. 7. 2020) Hana Jetmarová
Oddělení klinické a radiační onkologie	Prof. MUDr. Karel Odrážka, Ph.D.	Mgr. et Mgr. Oldřich Hošek
Geriatrické centrum	MUDr. Ivo Bureš	Bc. Diana Hanzlíková
Centrum pracovního lékařství	MUDr. Alexandra Eichlerová	Petra Zamastilová

Oddělení klinické biochemie a diagnostiky	PharmDr. Jiří Skalický, Ph.D.	Hana Kaplanová
Radiodiagnostické oddělení	MUDr. Leoš Ungermann, Ph.D.	Bc. Miroslav Šeda
Transfuzní oddělení	MUDr. Helena Geierová	Bc. Iveta Krebsová
Oddělení klinické mikrobiologie	MUDr. Mgr. Eva Zálabská, Ph.D.	Petra Soukupová
Patologicko-anatomické oddělení	MUDr. Mária Hácová	Bc. Petra Čefelínová
Oddělení soudního lékařství	MUDr. Pavel Toupalík, Ph.D.	Valerie Šindelářová
Nutriční a dietologické oddělení	MUDr. Zuzana Kala Grofová	Radka Mifková
Protialkoholní záchytná stanice		Marcela Venclová
Tým klinických psychologů	Mgr. Jan Bažant	
Odbor farmacie	PharmDr. Zdeňka Vondráčková	Helena Březinová
Oddělení klinické farmacie	Mgr. Johana Hušková	
Centrum domácí péče		Mgr. Iva Svobodová
Zdravotně – sociální oddělení		Mgr. Marcela Chvojková

Chrudimská nemocnice

Vedení Chrudimské nemocnice

ředitel nemocnice

MUDr. Miroslav Sirový, MBA (od 1. 2. 2020 do 31. 12. 2020)

náměstek léčebně péče

MUDr. Tomáš Tomek

náměstkyně ošetrovatelské péče

Mgr. Gabriela Medunová, MBA

PERSONÁLNÍ OBSAZENÍ VEDOUCÍCH POZIC CHN

Oddělení/pracoviště	Primář, vedoucí lékař	Vrchní/staniční sestra, vrchní laborant/asistent
Interní oddělení	MUDr. Tomáš Tomek	Bc. Jana Sokolová
Chirurgické oddělení	MUDr. Vladimír Ninger, Ph.D.	Mgr. Monika Poukarová
Porodnicko-gynekologické oddělení	MUDr. Tomáš Pavlíček	Barbora Dostálková, DiS.
Neurologické oddělení	MUDr. Jan Tomášek	Ivana Brtnická
ARO	MUDr. Martin Zemánek	Bc. Romana Chmelíková
Centrální sterilizace	MUDr. Břetislav Žežulka	Lubica Pšenáková

Dětské a novorozenecké oddělení a LPS pro děti a dorost	MUDr. David Kasal	Jarmila Urbánková Bc. Gabriela Licková
Urologická ambulance	MUDr. Ivan Šanda	
Ambulance nemocí plicních a tuberkulózy	MUDr. Jana Vejvodová	
Léčebna dlouhodobě nemocných	MUDr. Tomáš Vondráček	Bc. Šárka Portyšová, DiS.
Oddělení klinické biochemie	Ing. Ilona Jetonická	Petra Hurtíková
Hematologicko-transfuzní oddělení	MUDr. Věra Šebková	Radka Dostálová (do 31. 12. 2020)
Oddělení klinické mikrobiologie	MUDr. Zdeňka Hronová	Dana Mašindová (do 31. 5. 2020) Petra Kafková (od 1. 6. 2020)
Patologicko-anatomické oddělení	MUDr. Anna Korcová	Marie Štanglová
Oddělení nukleární medicíny	MUDr. Irena Vyhnánková (do 31. 12. 2020)	Bc. Ludmila Moučková
Radiodiagnostické oddělení	MUDr. Zdeněk Sedláček	Ladislav Netolický
Rehabilitační oddělení	MUDr. Kateřina Bažantová	Mgr. Iveta Ždímalová
Nemocniční lékárna	PharmDr. Petra Ulrichová	

Svitavská nemocnice

Vedení Svitavské nemocnice

ředitel nemocnice

MUDr. Jaroslav Kajzr, Ph.D., FRCP (do 30. 11. 2020)

náměstek léčebně péče

MUDr. Pavel Kunčák

náměstkyně ošetrovatelské péče

Mgr. Pavla Angelová

PERSONÁLNÍ OBSAZENÍ VEDOUCÍCH POZIC SYN

Oddělení/pracoviště	Primář, vedoucí lékař	Vrchní/staniční sestra, vrchní laborant/asistent
Interní oddělení	MUDr. Lukáš Rychlovský	Naděžda Chlupová Dana Onderková
Interní JIP	MUDr. Pavel Ingr	Petra Pešlová
Chirurgické oddělení	MUDr. Karel Višek	Renata Hertlová

Chirurgická JIP	MUDr. Kateryna Matsko	Alena Vyskočilová
Gynekologicko-porodnické oddělení	MUDr. Karel Zakopal	Šárka Prudilová
ARO	MUDr. Pavel Kunčák	Hana Hlaváčková – lůžka Bc. Kamila Baráková – anestezie
Dětské oddělení a novorozenecké oddělení	MUDr. Ludmila Pospíšilová	Jaroslava Holíková – dětské Jitka Kaderková – novorozenecké
Urologické oddělení	MUDr. Dmitrij Alešin	Miroslava Bomberová
ORL oddělení	MUDr. Libor Sychra	Hana Tomancová
Psychiatrické oddělení	MUDr. Zdeňka Kovářová	Simona Hájková
Léčebna dlouhodobě nemocných	MUDr. František Martinů	Alena Petrželová
Centrální operační sály a centrální sterilizace		Ivana Šnaidaufová
Oddělení klinické biochemie	RNDr. Miluše Marečková	Jindřiška Pišíňová
Hematologicko-transfuzní oddělení	MUDr. Dagmar Veselá	Marcela Hartmanová
Oddělení radiologie a zobrazovacích metod	MUDr. Dagmar Zezulová	Zdislava Slintáková
Patologicko-anatomické oddělení	MUDr. Tomáš Čížek	Lukáš Kolář
Rehabilitační oddělení	MUDr. Vladimír Žák	Alena Felklová
Nemocniční lékárna	Mgr. Olga Lahodná	

Litomyšlská nemocnice

Vedení Litomyšlské nemocnice

ředitel nemocnice

MUDr. Jaroslav Kajzr, Ph.D., FRCP (do 30. 11. 2020)

náměstkyně léčebně péče

MUDr. Zdenka Fenclová

náměstkyně ošetrovatelské péče

Mgr. Lenka Pavlíčková (od 1. 2. 2020 do 31. 7. 2020)

Mgr. Markéta Nemšovská (od 1. 9. 2020)

PERSONÁLNÍ OBSAZENÍ VEDOUČÍCH POZIC LIN

Oddělení/pracoviště	Primář, vedoucí lékař	Vrchní/staniční sestra, vrchní laborant/asistent
ARO	MUDr. Juraj Bóna	Irena Bubnová
Operační sály a centrální sterilizace	MUDr. Marek Serbák	Bc. Pavla Poncová
Dětské oddělení	MUDr. Dobromila Filová	
Gynekologické oddělení	MUDr. Libor Vylíčil	Iva Prusáková
Hematologicko-transfuzní oddělení	MUDr. Zdenka Fenclová	Blanka Preisslerová
Chirurgické oddělení	MUDr. Marek Serbák	Bc. Ctislava Nováková
Oddělení infekční diagnostiky	MUDr. Jana Janečková	Lenka Syrová
Interní oddělení	MUDr. Tomáš Ducháček	Mgr. Jitka Wayrauchová
Kožní oddělení	MUDr. Josef Leichter	
Léčebna dlouhodobě nemocných	MUDr. Tomáš Ducháček	Jitka Jílková
Mezioborová chirurgická JIP	MUDr. Slavoj Lopuchovský	Bc. Marcela Šejblová
Neurologické oddělení	MUDr. Věra Doležalová	Alena Brandýská
Oční oddělení	MUDr. Vladimír Líška, Ph.D.	Mgr. Ilona Holubová
Oddělení klinické biochemie	MUDr. Věra Suková	Anna Belová
Ortopedické oddělení	MUDr. Miroslav Vlach	Miluše Dobiášová
Radiologické oddělení	MUDr. Jakub Vykypěl	Ján Saksun, DiS.
Rehabilitační oddělení	MUDr. Petr Štourač	Marcela Králová Lenka Šváblová
Ústavní lékárna	Mgr. Vlasta Spurná	Petra Šaldová

Orlickoústecká nemocnice

Vedení Orlickoústecké nemocnice

ředitel nemocnice

MUDr. Jaroslav Kajzr, Ph.D., FRCP (do 30. 11. 2020)

náměstek léčebně péče

RNDr. Karel Kohoutek

MUDr. Vratislav Dědek (od 1. 12. 2020)

náměstkyně ošetrovatelské péče

Mgr. Hana Maršíková

Personální obsazení vedoucích pozic OUN

Oddělení/pracoviště	Primář, vedoucí lékař	Vrchní/staniční sestra, vrchní laborant/asistent
Interní oddělení	MUDr. Ján Bánik	Bc. Hana Maršíková <i>manažerka interních oborů</i> Lenka Žabová Iva Fišerová Ivana Černá
JIP interních oborů	MUDr. Martin Jareš, Ph.D.	Mgr. Jana Ballová
Chirurgické oddělení	MUDr. Aleš Siatka	Miroslava Záleská <i>manažerka operačních oborů</i> Jana Lustyková Hana Kovářová Bc. Petr Vaníček
Neurologické oddělení	MUDr. Květa Chotěnovská	Lenka Bílá
Gynekologicko-porodnické oddělení	MUDr. Aleš Jurčík	Hana Krátká, DiS. Bc. Linda Cabalková
Ušní, nosní, krční oddělení	MUDr. Josef Hájek	Věra Dolečková
Urologické oddělení	MUDr. Martin Novák	Anita Lukeslová
ARO	MUDr. Daniel Prchal	Gabriela Sýkorová
Dětské oddělení	MUDr. Luděk Ryba	Hana Nádvorníková Lenka Doležalová Hana Lžičarová Iveta Frajdllová
Hematologicko-transfuzní oddělení	MUDr. Dagmar Nechvílová	Bc. Radka Papayová
Oddělení klinické biochemie a diagnostiky	RNDr. Karel Kohoutek	Bc. Petra Kalousová, DiS.
Oddělení lékařské mikrobiologie	MUDr. Jiřina Jirešová	Dana Fialová
Radiodiagnostické oddělení	MUDr. Karel Nedvěd	Mgr. Petr Pech
Rehabilitační oddělení	MUDr. Radmila Dědková	Mgr. Blanka Vanická
Nemocniční lékárna	Mgr. Martina Kostecká	Věra Zábranská
Operační sály a centrální sterilizace	MUDr. Jaromír Prokop	Ilona Chudá – COS Martina Jandrt – CS
Tým klinických psychologů	Mgr. Monika Janků Mgr. Veronika Vlčková	

Ošetrovatelská péče

Celý rok 2020 byl pro nás všechny při pohledu zpět i zůstane odlišný od let předchozích. Kromě událostí, které měly souvislost s pandemií covid-19, byl tento rok jiný a výjimečný tím, že byl Mezinárodním rokem sester a porodních asistentek. Mezinárodní den sester, který připadá na 12. května, je připomínán na celém světě již od roku 1965. Zároveň je to den, kdy se narodila Florence Nightingale, zakladatelka ošetrovatelství a reformátorka nemocnic i veřejného zdravotnictví. V loňském roce bylo květnové výročí ještě významnější. V roce 2020 totiž uplynulo přesně 200 let ode dne, kdy se narodila tato výjimečná žena.

Pandemie

Díky pandemii si veřejnost více než kdy jindy uvědomila potřebu náročné, odpovědné a záslužné práce zdravotních sester. Nesmíme však zapomínat ani na další pracovníky ošetrovatelských týmů, kterými jsou praktické sestry, porodní asistentky, fyzioterapeuti, radiologičtí asistenti, zdravotní laboranti, nutriční terapeuti, zdravotně sociální pracovníci a další, bez kterých by nebylo možné zajistit pacientům kvalitní péči.

Tato mimořádná a nadmíru náročná doba také velmi dobře ukázala profesionální postoj, vysoké nasazení a zodpovědnost ošetrovatelských týmů všech zařízení Nemocnice Pardubického kraje. Díky nim a díky práci lékařských týmů se v nemocnicích podařilo, a i nadále daří celou situaci zvládat.

Získaná ocenění

To, že zaměstnanci z řad nelékařského zdravotnického personálu jsou profesionálové na svém místě, je zřejmé také z několika jimi získaných významných ocenění, a to jak na regionální, tak i na celostátní úrovni.

Za zmínku stojí například ocenění Gratias udělované Ministerstvem práce a sociálních věcí ČR, které získala zdravotně sociální pracovníce Chrudimské nemocnice Alena Rohlíková, státní vyznamenání prezidenta republiky za hrdinství, které obdržela zdravotní sestra Litomyšlské nemocnice Jana Březinová, nebo vítězství zdravotní sestry Pardubické nemocnice Michaely Sodomkové v soutěži Žena regionu.

Aktivity v rámci ošetrovatelství

I za nelehkých podmínek, které pandemie přinesla, Nemocnice Pardubického kraje nadále pracovala na dalším sjednocování ošetrovatelských postupů a ošetrovatelské dokumentace.

NPK také pokračovala ve spolupráci s Fakultou zdravotnických studií Univerzity Pardubice jako aplikační garant v rámci projektu TAČR ÉTA Kompetentní sestra 21. století: analýza a návrh optimalizace vzdělávání a výkonu profese všeobecných sester. Společnost se tak aktivně podílela na vzniku SW na přidělování kompetencí a jejich pravidelné hodnocení.

Bohužel vzhledem k nepříznivé epidemiologické situaci nebylo možné uspořádat již tradiční konferenci „Pět nemocnic, jeden tým“ ani mnoho dalších plánovaných odborných seminářů či vzdělávacích aktivit zaměřených na edukaci veřejnosti ke správné volbě životního stylu či prevenci, díky níž lze předcházet řadě vážnějších komplikací.

Lůžkový fond

Přehled počtu lůžek v jednotlivých nemocnicích NPK se stavem k 31. 12. 2020

Oddělení/pracoviště	PKN	CHN	LIN	SYN	OUN	NPK celkem
ARO/NIP	8	16	5	5	12	46
Dětské oddělení	36	33	-	30	36	135
Chirurgické oddělení	38	66	47	45	65	261
Oddělení dětské chirurgie	25	-	-	-	-	25
Neurochirurgické oddělení	22	-	-	-	-	22
Oddělení cévní a plastické chirurgie	24	-	-	-	-	24
Oddělení úrazové chirurgie	34	-	-	-	-	34
Mezioborová JIP	18	-	6	-	-	24
Hematologické oddělení	4	-	-	-	-	4
Gynekologické oddělení	60	19	10	21	21	131
Porodnické a novorozenecké oddělení	59	36	-	28	42	165
Interní oddělení	72	78	45	60	88	343
Geriatrické centrum/LDN DIOP/Ošetřovatelská péče	70	99	40	23	-	232
Infekční oddělení	50	-	-	-	-	50
Kardiologické oddělení	69	-	-	-	-	69
Kožní oddělení	20	-	5	-	-	25
Neurologické oddělení	64	36	30	-	30	160
ORL	30	-	-	18	20	68
Oční oddělení	8	-	9	-	-	17
Ortopedické oddělení	44	-	30	-	-	74
Plicní oddělení	36	-	-	-	-	36
Psychiatrické oddělení	25	-	-	55	-	80
Oddělení klinické a radiační onkologie	46	-	-	-	-	46
Oddělení ústní, čelistní a obličejové chirurgie	10	-	-	-	-	10
Centrum/oddělení rehabilitace	26	-	20	-	-	46
Urologické oddělení	34	-	-	22	18	74
LŮŽEK CELKEM	932	383	247	307	332	2 201

Základní výkonové a provozní ukazatele

Ukazatel	PKN	CHN	LIN	SYN	OUN	NPK celkem
Ambulantní ošetření						
Počty ošetřených pacientů	394 830	139 130	94 170	149 423	138 136	915 859
Počty ošetřených pacientů LPS	12 542	2 990	989	3 330	3 130	22 981
Celkem	407 372	142 290	95 159	152 753	141 266	938 870
Hospitalizace pacientů						
Počet hospitalizovaných pacientů	26 328	14 055	7 874	9 823	14 773	72 853
Počet standardních lůžek	857	344	227	292	306	2 026
Počet intenzivních a resuscitačních lůžek	75	39	20	15	26	175
Využití lůžek (%)	54,20	68,00	66,00	73,12	66,44	65,55
Celkový počet ošetrovacích dnů	157 866	80 136	47 446	55 196	63 202	403 846
Průměrná ošetrovací doba (dny)	6,00	6,00	6,04	5,62	4,30	5,59
Operační výkony						
Počet plánovaných operací	10 596	1 853	2 728	2 548	3 232	20 957
Počet neplánovaných operací	1 476	714	219	248	398	3 055
Celkem	12 072	2 567	2 947	2 796	3 630	24 012
Perinatální ukazatelé						
Počet porodů	1 360	1 126	-	742	1 108	4 336
Počet narozených dětí	1 378	1 126	-	747	1 111	4 362
Gemini (%)	1,3	0	-	0,7	0,3	0,6
Císařské řezy (%)	28,0	23,0	-	14,7	19,7	21,4
Perinatální úmrtnost (‰)	4,4	2,7	-	5,3	0	3,1
Komplement						
Počet vyšetřených pacientů	451 761	273 834	255 187	124 403	359 812	1 464 997

Pozn. Jednotlivé ukazatele jsou významně ovlivněny epidemiologickou situací covid-19.

Vysoce specializovaná centra

Centrum vysoce specializované péče o pacienty s iktem

Pardubická nemocnice a Litomyšlská nemocnice byly do sítě iktových center zařazeny v roce 2010, v prosinci roku 2015 znovu obhájily statut centra s platností do konce 12/2020.

Věstník MZ č. 11/2015 z 21. 7. 2015.

Perinatologické centrum intermediární péče

Pardubická nemocnice má statut perinatologického centra intermediární péče od roku 2014.

Věstník MZ č. 2/2014 z 29. 4. 2014.

Komplexní onkologické centrum Pardubického kraje ve spolupráci se společností Multiscan

Statut centra vysoce specializované onkologické péče pro dospělé byl udělen koncem roku 2014. Statut byl znovu obhájěn v roce 2020 s platností do 31. 12. 2025. Centrum tvoří dva spolupracující subjekty Nemocnice Pardubického kraje – Pardubická nemocnice a Multiscan.

Věstník MZ č. 7/2020 z 29. 6. 2020.

Centrum vysoce specializované onkogynekologické péče

Statut centra byl Pardubické nemocnici udělen v roce 2015, platnost do 12/2020.

Věstník MZ č. 1/2016 z 8. 1. 2016.

Komplexní kardiovaskulární centrum

Statut centra vysoce specializované komplexní kardiovaskulární péče pro dospělé udělen v roce 2016, platnost do 31. 12. 2020. Spolupracujícími poskytovateli jsou Komplexní kardiovaskulární centrum Fakultní nemocnice Hradec Králové a Kardiologické centrum AGEL.

Věstník MZ č. 4/2016 z 25. 3. 2016.

Centrum vysoce specializované péče o pacienty s roztroušenou sklerózou a neuromyelitis optica pro dospělé a děti

Na základě žádosti podané dne 27. 5. 2019 udělilo Ministerstvo zdravotnictví ČR Nemocnici Pardubického kraje, a.s. – Pardubické nemocnici statut Centra vysoce specializované péče o pacienty s roztroušenou sklerózou a neuromyelitis optica pro dospělé a děti na dobu do 31. 12. 2025.

Věstník MZ č. 10/2019 z 25. 10. 2019.



Výzkum a vývoj

Klinické studie a výzkumné projekty

Počet klinických studií a výzkumných projektů schválených, probíhajících a ukončených v roce 2020 v jednotlivých nemocnicích NPK.

Klinické studie

Nemocnice	Ukončené	Schválené	Zahájené ze schválených	Probíhající k 31. 12. 2020
PKN	42*	15**	22****	55****
CHN	1	0	0	0
SYN	3	1	1	3
LIN	0	1	1	1
OUN	0	1	1	22
Celkem NPK	46	18	25	81

Pozn.

* z toho 14 klinických studií bylo ukončeno v centru Multiscan

** z toho 1 klinická studie byla schválena pro centrum Multiscan

*** z toho 3 klinické studie v centru Multiscan

**** z toho 7 klinických studií bylo schváleno v roce 2019

Výzkumné projekty

Nemocnice	Ukončené	Schválené	Zahájené	Probíhající k 31. 12. 2020
PKN	0	2	2	4
CHN	0	0	0	0
SYN	0	0	0	0
LIN	0	0	0	0
OUN	0	0	0	0
Celkem NPK	0	2	2	4

Realizované projekty v roce 2020

Nemocnice Pardubického kraje podala v rámci výzev č. 54, 31, 26 a 10 Integrovaného regionálního operačního programu (dále jen „IROP“), Prioritní osa 2 „Zkvalitnění veřejných služeb a podmínek života pro obyvatele regionů“ a Prioritní osa 3 „Dobrá správa území a zefektivnění veřejných institucí“, celkem šestnáct projektových žádostí, v celkové předpokládané hodnotě 1 125 511 000 Kč.

Výzva IROP č.	Název projektu dle registrace MMR	Registrační číslo projektu dle MMR	Předpokládaná hodnota projektu (v tis. Kč)	Předpokládaný termín ukončení realizace*
54	NPK, Pardubická nemocnice, nová psychiatrie	CZ.06.2.56/0.0/0.0/16 _048/0004430	350 000 (220 179**)	12/2021
31	Zobrazovací techniky UZ	CZ.06.2.56/0.0/0.0/16 _043/0001541	38 306 (32 560**)	03/2021
31	Zobrazovací techniky RDG přístroje	CZ.06.2.56/0.0/0.0/16 _043/0001542	77 206 (65 625**)	03/2021
31	Fyzikální medicína a rehabilitace	CZ.06.2.56/0.0/0.0/16 _043/0001543	16 349 (13 896**)	03/2021
31	Laboratorní medicína	CZ.06.2.56/0.0/0.0/16 _043/0001546	81 806 (69 535**)	06/2021
31	Modernizace lůžkového fondu	CZ.06.2.56/0.0/0.0/16 _043/0001548	46 832 (39 807**)	03/2021
31	Modernizace přístrojů a vybavení operačních sálů	CZ.06.2.56/0.0/0.0/16 _043/0001549	48 016 (40 813**)	03/2021
31	Modernizace přístrojů a vybavení pro endoskopii a laparoskopii	CZ.06.2.56/0.0/0.0/16 _043/0001550	90 327 (76 778**)	03/2021
31	Modernizace různých přístrojů a vybavení	CZ.06.2.56/0.0/0.0/16 _043/0001551	24 642 (20 945**)	03/2021
31	Zobrazovací techniky CT	CZ.06.2.56/0.0/0.0/16 _043/0001579	53 987 (45 889**)	06/2021
31	Zobrazovací techniky MR	CZ.06.2.56/0.0/0.0/16 _043/0001578	30 692 (26 089**)	03/2021
31	Modernizace přístrojů a vybavení speciální zdravotní prostředky	CZ.06.2.56/0.0/0.0/16 _043/0001580	44 663 (37 964**)	09/2021
26	Jednotný klinický informační systém NPK	CZ.06.3.05/0.0/0.0/16 _034/0005195	99 613 (84 671**)	11/2022
26	Regionální systém PACS NPK – zpracování a sdílení obrazové informace pacienta a dalších specifických obrazových informací a podpora telemedicíny v Nemocnici Pardubického kraje	CZ.06.3.05/0.0/0.0/16 _034/0005808	24 599 (20 909**)	03/2021

26	Zajištění celoplošné dostupnosti vybraných a zabezpečených zdravotnických dat oprávněným zdravotnickým subjektům i pacientům, prostřednictvím implementace integrační vrstvy, spojené s technologickou připraveností vazby na další projekty eHealth	CZ.06.3.05/0.0/0.0/16_034/0006514	50 542 (42 960**)	12/2022
10	Ochrana proti nežádoucím aktivitám v síťovém prostředí elektronického informačního systému Nemocnice Pardubického kraje	CZ.06.3.05/0.0/0.0/15_011/0006964	47 931 (40 742**)	12/2020
-	Vybudování datového centra NPK na MOP pavilónu PKN	-	30 416	11/2020
-	NPK, Pardubická nemocnice, výstavba pavilonu Centrálního urgentního příjmu s centralizací akutních provozů	-	1 812 308	01/2025
-	NPK, Pardubická nemocnice, implementace technologie PET/CT	-	116 717	03/2021
-	NPK, Pardubická nemocnice, oprava parní středotlaké kotelny	-	11 410	01/2020
-	NPK, Orlickoústecká nemocnice, výstavba pavilonu centrálního příjmu s odbornými vyšetřovny	-	557 000	02/2022
-	NPK, Chrudimská nemocnice, rekonstrukce kotelny a výměna parního kotle	-	4 908	11/2020
-	NPK, Svitavská nemocnice, úprava části polikliniky na lékárnu a ambulanci	-	38 400	06/2020

Předpokládaná hodnota projektu je uvedena ve dvou částkách, kdy první částka zahrnuje celkové náklady na projekt bez rozlišení zdrojů financování a druhá částka zahrnuje maximální možnou výši dotace.

* Dle aktuálního právního aktu o poskytnutí dotace

** Maximálně možná výše obdržené dotace z IROP

Informace k jednotlivým projektům

Nemocnice Pardubického kraje – Pardubická nemocnice, nová psychiatrie

Objekt nové psychiatrie bude sloužit pro oddělení psychiatrie a klinické psychologie. V objektu budou umístěna dvě lůžková oddělení, pracoviště lékařů, dětská ambulance a ambulance klinické psychologie pro dospělé, denní stacionář, odborná terapeutická pracoviště pro individuální i skupinovou terapii, zázemí personálu, technické zázemí a prostory šaten personálu a studentů.

Objekt novostavby psychiatrie je navržený jako čtyřpodlažní s jedním podzemním a třemi nadzemními podlažními. V prvním podzemním a prvním nadzemním podlaží je aktivně využívána celá plocha půdorysu, ve druhém a třetím nadzemním podlaží je pak objekt navržen jako čtyřkřídlá budova kolem atria.

Vlastní stavba byla zahájena 24. 6. 2019 předáním staveniště zhotoviteli, kterým je sdružení firem Chládek a Tintěra Pardubice, a.s., Geosan group, a.s., a BAK stavební společnost a.s.

Zvýšení kvality návazné péče v NPK

V rámci zvýšení kvality návazné péče v NPK bude pořízeno a modernizováno přístrojové vybavení, zdravotnické prostředky, technologie a další vybavení, které slouží pro poskytování zdravotních služeb v podporovaných oborech a metodách návazné péče dle Konceptu návazné péče Ministerstva zdravotnictví ČR.

V rámci této aktivity je realizováno celkem 11 projektů za více jak 550 mil. Kč. Projekty jsou z 85 % dotačně financovány z IROP výzvy č. 31.

Jednotný klinický informační systém NPK

Předmětem projektu je zavedení jednotného klinického informačního systému (KIS) pro nemocnice NPK, která je zakládána organizací Pardubického kraje.

KIS bude provozován jako spolehlivý, dostupný a bezpečný, centrálně provozovaný a spravovaný IS s komplexní funkcionalitou zajišťující efektivní podporu všem zdravotnickým, manažerským, ekonomickým a logistickým procesům v rámci organizace i procesům komunikace a kooperace s okolím.

Regionální systém PACS NPK – zpracování a sdílení obrazové informace pacienta a dalších specifických obrazových informací a podpora telemedicíny v Nemocnici Pardubického kraje

Předmětem projektu je konsolidace PACS systému v NPK, resp. v jejich zdravotnických zařízeních, a vytvoření centrálního řešení PACS systému s regionální působností pro pořizování, zpracovávání, ukládání, sdílení a distribuce obrazové diagnostické dokumentace.

Cílem řešení je zajištění efektivních, garantovaných a zabezpečených služeb PACS systému, zejména pak zajištění garantované bezpečné dlouhodobé archivace, distribuce a sdílení, řízený zabezpečený přístup k obrazové zdravotnické dokumentaci.

ESB Zajištění celoplošné dostupnosti vybraných a zabezpečených zdravotnických dat oprávněným zdravotnickým subjektům i pacientům, prostřednictvím implementace integrační vrstvy, spojené s technologickou připraveností vazby na další projekty eHealth

Podstatou projektu je vytvoření elektronické platformy, která umožní efektivní komunikaci a přenos informací v rámci NPK a mimo ni, čímž dojde ke značnému zefektivnění sdílení a zpracování dat. V rámci projektu je předpokládána zabezpečená komunikace s dalšími zdravotnickými zařízeními, lékaři, případně pacienty.

Významným přínosem projektu tak je mimo jiné podstatné zvýšení bezpečnosti a spolehlivosti veškerých dat vznikajících v heterogenním prostředí informačních systémů implementovaných v nemocnici při zvýšené možnosti komunikace s jinými specializovanými pracovišti.

Implementace moderních technologií použitých při realizaci projektu vytvoří předpoklady pro budoucí navázání na další projekty realizované v rámci celostátní koncepce eHealth.

Ochrana proti nežádoucím aktivitám v síťovém prostředí elektronického informačního systému Nemocnice Pardubického kraje

Projekt řeší problematiku bezpečnosti v oblasti instalací moderního HW a implementací bezpečnějších softwarových systémů navržených dle nejmodernějších trendů a bezpečnostních standardů.

Zabývá se bezpečností v oblasti ochrany osobních údajů a dat obecně včetně implementace a certifikace ISMS.

Vybudování datového centra NPK na MOP pavilonu PKN

Díky vybudování moderního a kapacitního datového centra na MOP PKN (servery, datová pole, optické sítě) jsou v NPK vytvořeny základní infrastrukturní podmínky pro zajišťování zdravotních služeb dle platných zákonných požadavků z hlediska bezpečnosti, spolehlivosti a dostupnosti informačních systémů.

Vytvoření výše popsaných komplexních infrastrukturních podmínek je pak zcela zásadní i pro úspěšnou implementaci souvisejících IT projektů.

Nemocnice Pardubického kraje – Pardubická nemocnice, výstavba pavilonu Centrálního urgentního příjmu s centralizací akutních provozů

Plánovaná investiční akce řeší výstavbu nové budovy Centrálního urgentního příjmu pro spádovou oblast cca 260 tis. obyvatel (okresy Pardubice a Chrudim) pro základní a specializovanou péči a cca 520 tis. obyvatel pro superspecializovanou péči.

Objekt bude umístěn v blízkosti stávající budovy tzv. velkých chirurgických oborů a budovy Radiodiagnostického oddělení, s přímou bezbariérovou návazností. Jedná se o novostavbu se sedmi podlažími a heliportem na střeše objektu. V novém pavilonu bude umístěn centrální příjem (bezprahový, vysokoprahový a nízkoprahový), Centrální operační sály, přípravný, lůžkové oddělení ARO, JIP oborů Chirurgické kliniky, ambulantní trakt Chirurgické kliniky, Oddělení cévní a plastické chirurgie, Neurochirurgické oddělení, včetně recepce a zázemí pro personál.

V podzemní části budovy budou umístěny technické provoz, skladové a šatnové prostory. Bylo vydáno stavební povolení a nyní se zpracovává dokumentace pro výběr zhotovitele a provádění stavby.

Nemocnice Pardubického kraje – Pardubická nemocnice, implementace technologie PET/CT

V rámci této investiční akce byla vybudována přístavba k budově radiodiagnostického oddělení a pořízen přístroj PET/CT. PET/CT představuje jedno z nejmodernějších vyšetření současné medicíny. Jedná se o kombinaci vyšetření za pomoci pozitronové emisní tomografie (PET) a počítačové tomografie (CT). Zatímco poměrně známé CT vyšetření zobrazuje prostřednictvím rentgenového záření vnitřní orgány a tkáně, pozitronová emisní tomografie zachycuje funkci a aktivitu jejich buněk. Nejčastěji se touto metodou zobrazuje oblast hrudníku a břicha, lze ale využít k vyšetření jakékoliv části těla.

Nemocnice Pardubického kraje – Pardubická nemocnice, oprava parní středotlaké kotelny

Jednalo se o provedení komplexní opravy parní středotlaké kotelny na plynné palivo obsahující kompletní dodávku a montáž nových parních kotlů včetně provedení souvisejících drobných stavebních úprav. Kotelna je v provozu.

Nemocnice Pardubického kraje – Orlickoústecká nemocnice, výstavba pavilonu Centrálního příjmu s odbornými vyšetřovými

Plánovaná investiční akce řeší výstavbu nové budovy Centrálního urgentního příjmu pro spádovou oblast Orlickoústecka, Litomyšlska a Svitavska v rámci specializované a superspecializované péče. Objekt

bude umístěn v blízkosti stávající budovy chirurgických oborů a operačních sálů s přímou bezbariérovou návazností na tyto provoz. Součástí urgentního příjmu je vlastní budova urgentního příjmu včetně výstavby nového energobloku, zdrojových stanic medicínálních plynů a dalších souvisejících staveb dopravní a technické infrastruktury.

Vlastní objekt urgentního příjmu je navržen jako čtyřpodlažní se suterénem, kde je situované provozně technické zázemí a třemi nadzemními podlažími. V 1. nadzemním podlaží je umístěn ambulantní trakt včetně odborných vyšetřoven, ve druhém nadzemním podlaží je situovaná jednotka ARO včetně zázemí a ve třetím nadzemním podlaží pak bude kompletní jednotka intenzivní péče se zázemím.

Nemocnice Pardubického kraje – Chrudimská nemocnice, rekonstrukce kotelny a výměna parního kotle

Předmětem investiční akce byla výměna stávajícího parního kotle BK4 s výkonem 4 tuny páry/hod., za parní kotel s výkonem 0,6 t páry/hod., dodávka a montáž technologického zařízení včetně nového vodního hospodářství a nutných stavebních úprav.

Nemocnice Pardubického kraje – Svitavská nemocnice, úprava části polikliniky na lékárnu a ambulanci

V rámci stavebních úprav došlo k přesunu veřejné části lékárny z 3.NP do 1.NP, rekonstrukci původní veřejné části lékárny na ambulance spolu s dalšími stavebními úpravami technického zařízení budovy a změnami dispozic.

Veřejná část lékárny v 1. NP je dispozičně členěna na výdejní prostor, kancelář, přípravnu, umývárnu, příjem se skladem, šatnu a DMZ.

Dispozice 2. NP – lymfodrenáže včetně jejich zázemí, kožní ambulance včetně jejich zázemí, a místnosti určené jako rezerva.

Dispozice 3. NP – recepce, příjem interny, ambulance kardiologie, plicní ambulance, DMZ ambulancí, univerzální ambulance, čekárny, záchody pro veřejnost a ústavní část lékárny.



Kvalita zdravotní péče

Oddělení řízení kvality NPK

Oddělení řízení kvality se věnuje naplňování požadavků externího hodnocení kvality a bezpečí poskytovaných zdravotních služeb, které korelují s platnou legislativou. Řeší a vyhodnocuje nežádoucí události, sleduje vývoj v čase a zavádí nápravná opatření. Vytváří jednotnou řízenou dokumentaci a zajišťuje její implementaci do praxe. Sleduje a vyhodnocuje indikátory kvality. Plánuje a realizuje interní audity.

Všechny nemocnice NPK jsou akreditované Spojenou akreditační komisí o.p.s., což znamená, že je zaveden systém hodnocení kvality a bezpečí zdravotní péče, který je kontrolován tímto externím hodnotitelem kvality.

Oddělení řízení kvality NPK naplňuje program zvyšování kvality a certifikace:

- Akreditace Spojenou akreditační komisí, o. p. s.;
- NASKL (Národní autorizační středisko pro klinické laboratoře);

- ČSN EN ISO 27001 (Systém řízení bezpečnosti informací ISMS);
- ČSN EN ISO 13 485:2016 (Systém managementu jakosti pro zdravotnické prostředky);
- Systém certifikace kritických bodů HACCP;
- Externí klinický audit dle zákona 373/2011 Sb.;
- Baby Friendly Hospital.

V roce 2020 úspěšně akreditovala Orlickoústecká a Litomyšlská nemocnice. V listopadu měla proběhnout akreditace Pardubické nemocnice, vzhledem ke zhoršené epidemiologické situaci v České republice, bylo akreditační šetření Pardubické nemocnice přeloženo na rok 2021.

Stížnosti a pochvaly v roce 2020

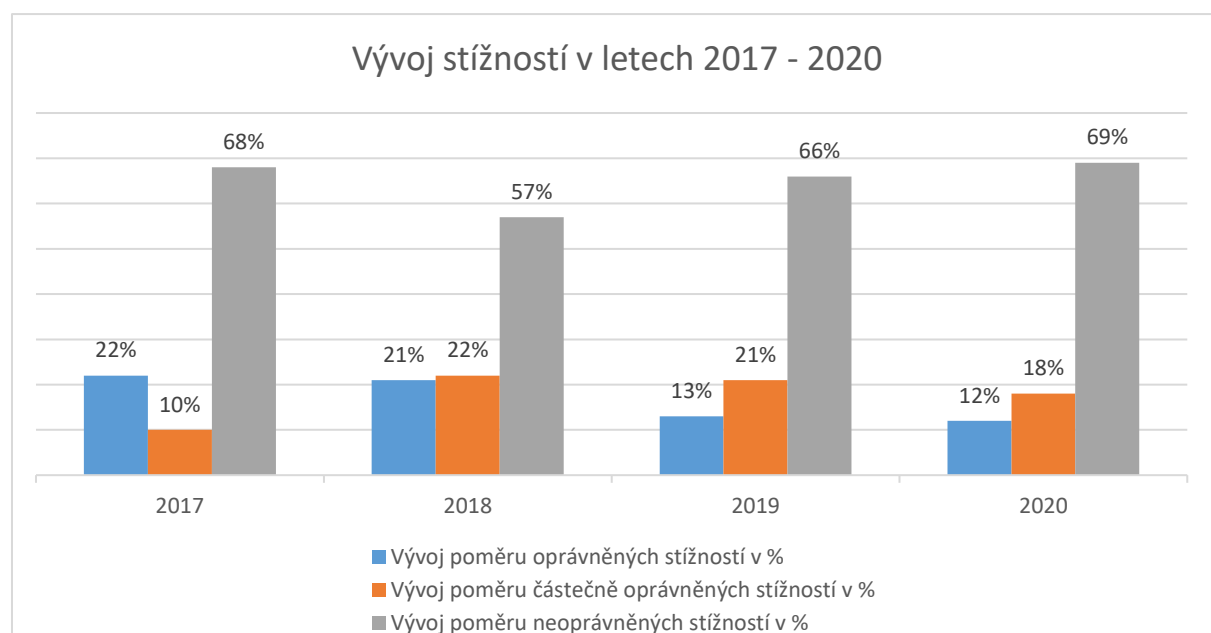
V roce 2020 bylo podáno celkem 312 pochval a 91 stížností (z toho jedna anonymní).

Přehled pochval dle lokalit

Nemocnice	PKN	CHN	OUN	SYN	LIN	NPK
Pochvaly 2020	187	26	29	14	56	312
Pochvaly 2019	221	35	29	28	59	372
Pochvaly 2018	186	38	39	36	42	341
Pochvaly 2017	166	13	70	35	35	319

Přehled absolutního počtu stížností dle nemocnic v roce 2020

Nemocnice	PKN	CHN	OUN	SYN	LIN	NPK
Stížnosti oprávněné	6	1	1	0	3	11
Stížnosti částečně oprávněné	3,5	3	2	3	4	15,5
Stížnosti neoprávněné	29,5	10	3	14	5	61,5
Stížnosti anonymní	0	0	1	0	0	1
Celkem	39	14	7	17	12	89



Průzkum spokojenosti pacientů

Našimi pacienty bylo odevzdáno celkem 4730 dotazníků v rámci sběru dotazníkového průzkumu spokojenosti pacientů. Spokojenost je vyjadřována

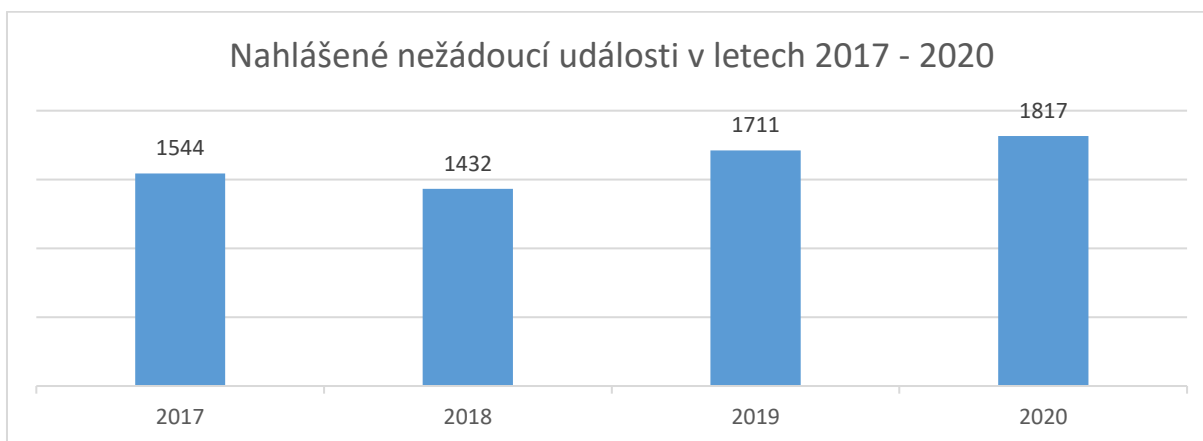
na hodnotící škále 1 (nejlepší) – 4 (nejhorší). Celková průměrná spokojenost v nemocnicích byla 1,22.



Nežádoucí události v roce 2020

Nežádoucích událostí v roce 2020 bylo v Nemocnici Pardubického kraje celkem nahlášeno 1817.

Nejčastější nežádoucí událostí jsou pády, které jsou z celkového počtu zastoupeny v 31,7 %.



Interní audity

V nemocnicích NPK jsou lokálními manažery kvality plánovány interní audity na vybrané oblasti, kterých bylo provedeno 468 s celkovou úspěšností 89,1 %.

	Audity 2020					
	PKN	CHN	OUN	SYN	LIN	NPK
Počet interních auditů	119	49	50	104	146	468
Průměrná úspěšnost auditů v %	96,2 %	76,60 %	93,2 %	87,1 %	92,40 %	89,1 %

Oddělení řízení kvality se podílí na zaškolování nových interních auditorů. Organizuje školení a semináře s externí lektorkou pro interní auditory a se školitelem pro nácvik reálné sebeochrany v prostředí klinického pracoviště. Účastní se seminářů pořádaných Spojenou akreditační komisí a NCO NZO.

Oddělení řízení kvality úzce spolupracuje s odděleními kvality různých nemocnic, fakultních nemocnic a nemocničních holdingů na předávání zkušeností a zvyšování kvality péče o pacienty.



Personální a mzdová politika

Oblast lidských zdrojů považuje Nemocnice Pardubického kraje dlouhodobě za jednu z klíčových oblastí svého úspěšného fungování a tato skutečnost se ještě významněji projevila v roce, který byl zásadním způsobem ovlivněn pandemií onemocnění covid-19.

I přesto, že pandemie ovlivnila větším či menším dílem všechny procesy řízení lidských zdrojů, tak společnost pokračovala v jednotlivých aktivitách směřujících k zajištění a stabilizaci svých zaměstnanců. Kromě těchto standardních procesů a činností, muselo být v tomto mimořádném roce značné úsilí věnováno náboru dodatečných zaměstnanců na výpomoc zejména do tzv. covidových oddělení a odběrových

center. S ohledem na výjimečnou situaci bylo nutné hledat i neobvyklá řešení v podobě výpomoci formou zaměstnávání studentů Fakulty zdravotnických studií či lékařských fakult, absolventů kurzů pro dobrovolné pečující Českého červeného kříže a dobrovolných hasičů. Na řadě pracovních pozic nám pomohli také dobrovolníci v rámci bezplatných aktivit, profesionální hasiči, zaměstnanci Fakulty chemicko-technologické University Pardubice a Střední průmyslové školy chemické Pardubice.

Častokrát ze dne na den měnící se situace ovlivnila i procesy vzdělávání a odměňování.

Počty zaměstnanců

Celkový fyzický počet zaměstnanců v NPK

Kategorie	Muži	Ženy	Celkem
Lékaři	427	424	851
Farmaceuti	4	37	41
Sestry a PA	24	1 770	1 794
Ostatní ZPBD	76	483	559
ZPSZ	14	136	150
ZPOD	213	383	596
JOP	1	12	13
Zdravotníci celkem	759	3 245	4 004
THP	101	289	390
Dělníci	168	385	553
Celkem	1 028	3 919	4 947

Fyzický počet zaměstnanců v jednotlivých nemocnicích NPK k 31. 12. 2020

Nemocnice	PKN*		CHN		SYN		LIN		OUN	
	Počet	z toho ženy	Počet	z toho ženy	Počet	z toho ženy	Počet	z toho ženy	Počet	z toho ženy
Lékaři	409	184	119	64	103	60	83	49	137	67
Farmaceuti	19	15	7	7	6	6	4	4	5	5
Sestry a PA	771	754	315	313	233	230	196	195	279	278
Ostatní ZPBD	240	207	89	76	69	61	72	62	89	77
ZPSZ	56	48	26	25	18	16	19	17	31	30
ZPOD	275	185	76	47	72	45	81	45	92	61
JOP	11	10	0	0	1	1	1	1	0	0
Zdravotníci celkem	1 781	1 403	632	532	502	419	456	373	633	518
THP	211	162	51	39	36	24	46	32	46	32
Dělníci	154	94	131	99	117	90	61	37	90	65
CELKEM	2 146	1 659	814	670	655	533	563	442	769	615

* včetně centrály

VYSVĚTLIVKY

sestry a PA

všeobecné, dětské sestry a porodní asistentky

ostatní ZPBD

ostatní zdravotničtí pracovníci nelékaři s odbornou způsobilostí, včetně praktických sester

ZPSZ

zdravotničtí pracovníci nelékaři s odbornou a specializovanou způsobilostí

ZPOD

zdravotničtí pracovníci nelékaři pod odborným dohledem nebo přímým vedením

JOP

jiní odborní pracovníci nelékaři s odbornou způsobilostí

THP

technicko-hospodářští pracovníci

Průměrný přepočtený počet zaměstnanců za rok 2020

dle základních skupin kategorií v jednotlivých nemocnicích NPK

Nemocnice	PKN*	CHN	SYN	LIN	OUN
Kategorie	Průměr	Průměr	Průměr	Průměr	Průměr
Lékaři	327,66	92,12	78,58	63,09	111
Farmaceuti	15,41	6,75	5,08	4	4,90
Sestry a PA	667,48	271,9	211,25	173,72	254,61
Ostatní ZPBD	205,69	81,21	62,31	68,12	81,67
ZPSZ	48,56	22,94	14,75	16,83	26,38
ZPOD	253,53	71,5	69,61	78,03	89,84
JOP	10	0	0,6	1	0
Zdravotníci celkem	1 528,33	546,42	442,18	404,79	568,4
THP	205,2	50,75	34,05	44,98	46,1
Dělníci	150,85	128,74	106,71	57,38	88,8
CELKEM	1 884,4	725,9	582,94	507,16	703,29

* včetně centrály

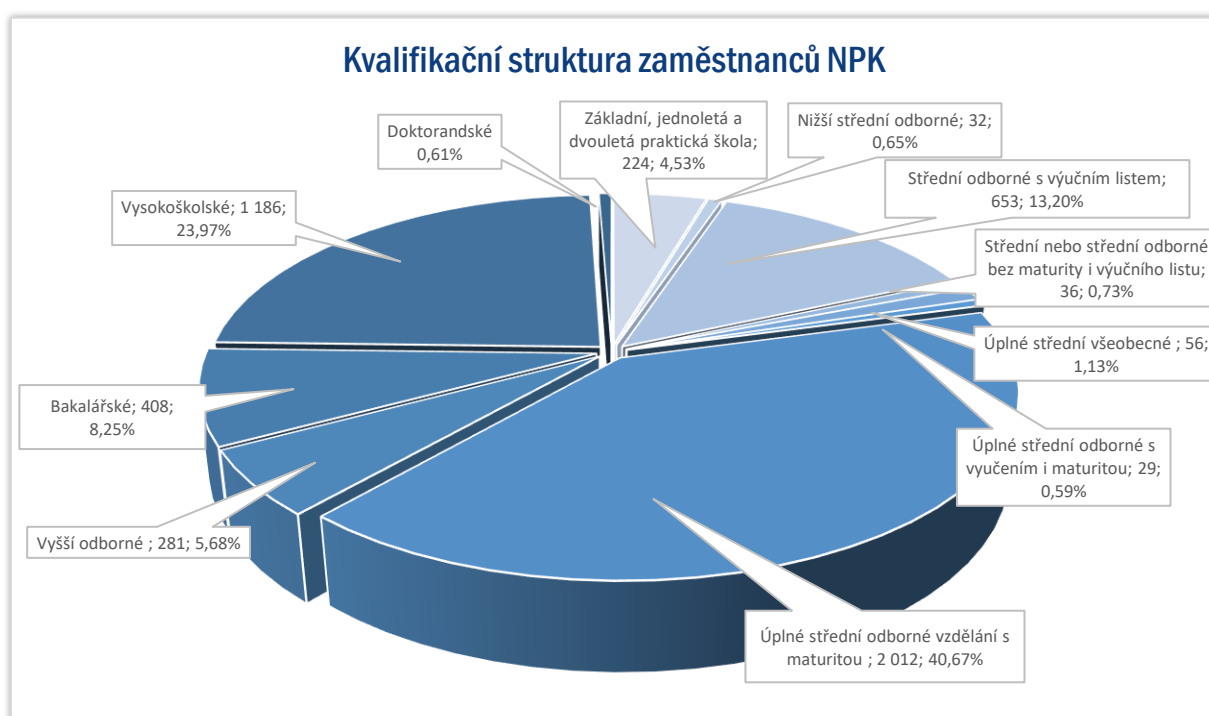
Průměrný přepočtený počet zaměstnanců

v porovnání za rok 2019 a 2020 v celé NPK

Kategorie	Průměr v roce 2019	Průměr v roce 2020	Rozdíl	Index (%)
Lékaři	668,19	672,45	+4,26	100,64 %
Farmaceuti	34,85	36,14	+1,29	103,70 %
Sestry a PA	1 574,20	1 578,96	+4,76	100,30 %
Ostatní ZPBD	487,33	499,02	+11,69	102,40 %
ZPSZ	130,16	129,46	-0,70	99,46 %
ZPOD	546,35	562,51	+16,16	102,96 %
JOP	10,85	11,60	+0,75	106,91 %
Zdravotníci celkem	3 451,93	3 490,14	+38,21	101,11 %
THP	360,39	381,08	+20,69	105,74 %
Dělníci	506,71	532,48	+25,77	105,09 %
CELKEM	4 319,03	4 403,70	+84,67	101,96 %

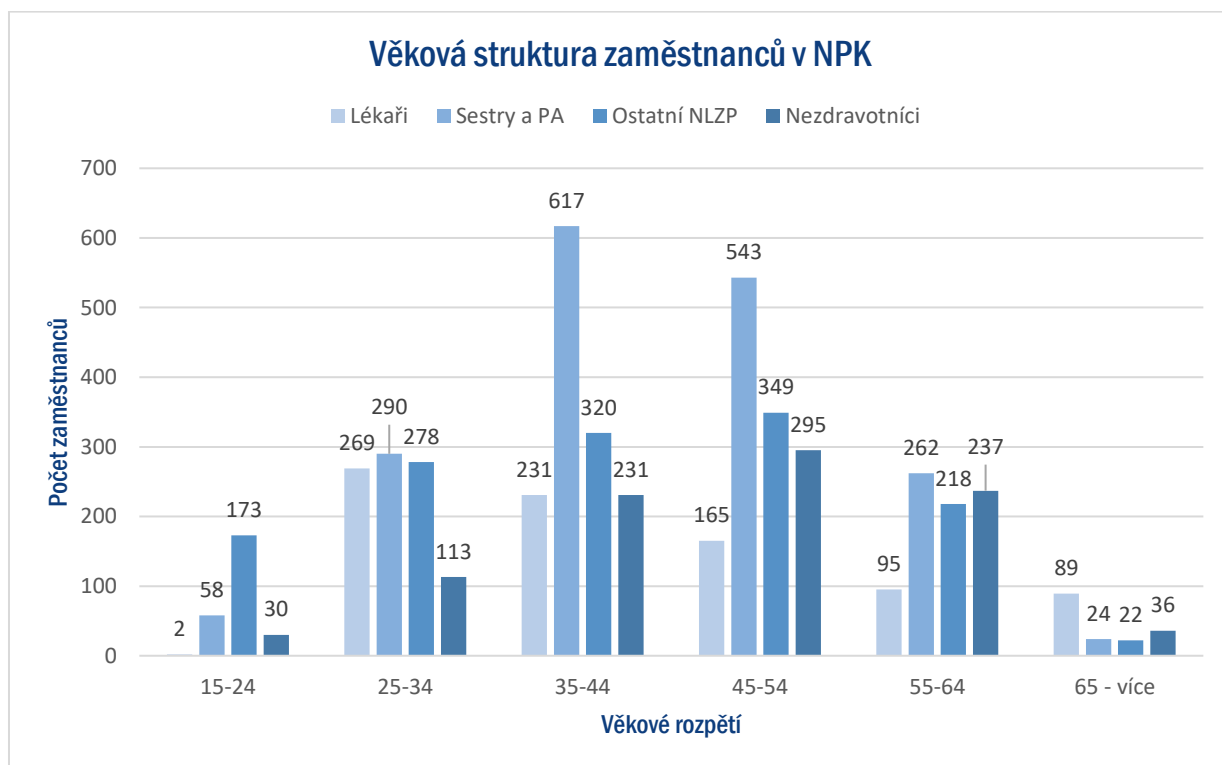
Kvalifikační struktura zaměstnanců v NPK k 31. 12. 2020

Stupeň vzdělání	Počet v NPK
Základní, jednoletá a dvouletá praktická škola	224
Nižší střední odborné	32
Střední odborné s výučním listem	653
Střední nebo střední odborné bez maturity i výučního listu	36
Úplné střední všeobecné	56
Úplné střední odborné s vyučením i maturitou	29
Úplné střední odborné vzdělání s maturitou	2 012
Vyšší odborné	281
Bakalářské	408
Vysokoškolské	1 186
Doktorandské	30
CELKEM	4 947



Věková struktura zaměstnanců v NPK k 31. 12. 2020

Kategorie	Věkové rozpětí						Celkem
	15-24	25-34	35-44	45-54	55-64	65 a více	
Lékaři	2	269	231	165	95	89	851
Sestry a PA	58	290	617	543	262	24	1 794
Ostatní NLZP	173	278	320	349	218	22	1 360
Nezdravotníci	30	113	231	295	237	36	942
Celkový součet	263	950	1 399	1 352	812	171	4 947



Mzdy

Celkové osobní náklady v roce 2019 a 2020 v jednotlivých nemocnicích NPK

Nemocnice	rok 2019	rok 2020	z toho odměny MZ ČR	Nárůst	Index (%)
PKN*	1 274 218 521	1 513 406 405	140 280 010	239 187 884	118,77 %
CHN	500 135 267	581 981 177	54 462 602	81 845 910	116,36 %
LIN	336 672 501	385 301 793	37 804 057	48 629 292	114,44 %
SYN	362 461 050	431 769 087	43 880 628	69 308 037	119,12 %
OUN	478 042 623	581 264 858	52 766 236	103 222 235	121,59 %
CELKEM	2 951 529 962	3 493 723 320	329 193 533	542 193 358	118,37 %

* včetně centrály

Výši osobních nákladů v roce 2020 výrazně ovlivnily odměny vyplacené z dotačního programu na podporu mimořádného finančního ohodnocení zaměstnanců poskytovatelů lůžkové péče v souvislosti s epidemií covid-19 vyhlášeného MZČR. Celková částka činila 329 193 533 Kč.

Péče o zaměstnance

Benefity a výhody pro zaměstnance jsou přiznávány dle platné kolektivní smlouvy. V roce 2020 byly poskytnuty zaměstnancům příspěvky na penzijní připojištění

a doplňkové penzijní spoření v celkové výši 17 702 tis. Kč.

Vztahy s odborovými organizacemi

Stejně jako v předchozích letech i v roce 2020 proběhlo kolektivní vyjednávání, jehož cílem byla revize stávající kolektivní smlouvy, příslušné úpravy a změny, ale především otevření otázky úprav v odměňování zaměstnanců. Vyjednávací týmy zaměstnavatele a odborových organizací se shodly na navýšení mzdových tarifů pro rok 2020 následovně: navýšení

tarifních mezd o 1 650 Kč (vč. L1), o 2 000 Kč (L2) a 2 500 Kč (L3), navýšení o 2 dny sick day (tj. celkem 4 dny ročně), zvýšení sazeb DPČ u lékařů v rozmezí o 11,5 – 17 % a u ostatních kategorií zaměstnanců o 3 %, zvýšení příspěvku na penzijní připojištění z 500 na 750 Kč u zaměstnanců pracujících více než 10 let v NPK.

Vzdělávání

V roce 2020 věnovala NPK velkou pozornost získávání specializované a zvláštní odborné způsobilosti u všech pracovníků, především lékařů a nelékařských zdravotnických pracovníků. Umožnila prohlubování

a doplňování vědomostí a dovedností v příslušných oborech v souladu s rozvojem a nejnovějšími vědeckými poznatky.

Rezidenční místa

Od roku 2009 NPK využívá možnost čerpat finanční prostředky z dotačních projektů MZČR „Rezidenční místa“, které jsou zaměřeny na podporu specializační přípravy zdravotnických pracovníků. MZČR poskytuje dotaci na část nákladů tohoto vzdělávání. V rámci

uskutečňování těchto dotačních programů jsou zařazeni lékaři i nelékařští zdravotničtí pracovníci. Přehled aktuálního počtu zaměstnanců na rezidenčních místech v roce 2020 je uveden v následující tabulce.

Nemocnice	Počet lékařů ZK/SZ*	Počet NZLP
PKN	26/28	46
CHN	5/12	12
SYN	3/14	11
LIN	2/3	21
OUN	5/10	13
Celkem	41/67	103

Specializační vzdělávání – počty atestací v roce 2020

Nemocnice	Počet lékařů ZK/SZ*	Počet NZLP
PKN	16/10	8
CHN	2/3	6
SYN	0/5	1
LIN	1/2	4
OUN	5/2	1
Celkem	24/22	20

* ZK – základní kmen, SZ – specializovaná zkouška

Vzdělávací aktivity

Kurz pro všeobecné sanitáře

V roce 2020 proběhl akreditovaný kvalifikační kurz pro sanitáře, který úspěšně ukončilo 37 uchazečů. Na zajištění průběhu kvalifikačního kurzu spolupracovali lékaři, NLZP i nezdravotníci z Pardubické nemocnice.

Stáže lékařů a nelékařských zdravotnických pracovníků v NPK

V roce 2020 nabízela NPK na svých akreditovaných pracovištích v rámci celoživotního vzdělávání možnost vykonání odborné stáže lékařům i nelékařským zdravotnickým pracovníkům.

Zabezpečení odborné výuky a praxe studentů v roce 2019

NPK je nejvýznamnějším partnerem středních zdravotnických škol (SZŠ) Pardubického kraje při zajišťování praktické výuky v oboru „Praktická sestra“ v hodinách ošetřování nemocných

a při odborném výcviku v oboru „Ošetřovatelství“, ve Svitavské nemocnici byli na praxi i žáci oboru „Masér ve zdravotnictví“. Praxi v NPK absolvují i studenti univerzit, vysokých škol a vyšších odborných škol.

Fakulta zdravotnických studií Univerzity Pardubice

NPK je odbornou základnou pro praktickou výuku studentů Fakulty zdravotnických studií Univerzity Pardubice. Všeobecné sestry, porodní asistentky, radiologičtí asistenti, ale i další NLZP NPK se podíleli v roce 2020 na vedení odborné blokové a individuální praxe v rámci bakalářských a magisterských studijních programů.

Akreditace vzdělávacích programů

Nemocnice Pardubického kraje nabízí akreditovaná pracoviště pro praktickou část specializačního vzdělávání lékařů dle platných vzdělávacích programů z let 2005–2020. O akreditace pro pracoviště dle novely zákona (67/2017) se postupně žádalo podle aktuálně vydaných vzdělávacích programů v roce 2019. V roce 2020 byla zatím zaslána rozhodnutí pro obory:

Specializovaný výcvik PKN

Cévní chirurgie	31. 12. 2020
Gastroenterologie	24. 10. 2020
Chirurgie	9. 10. 2020
Lékařská mikrobiologie	31. 12. 2020
Pneumologie a ftizeologie	20. 8. 2020
RDG	25. 4. 2020
Urologie	26. 12. 2020
Vnitřní lékařství	26. 12. 2020

Specializovaný výcvik CHN

RDG	9. 10. 2020
-----	-------------

Specializovaný výcvik OUN

Radiologie a zobrazovací metody	27. 8. 2020
Vnitřní lékařství	17. 12. 2020

Specializovaný výcvik LIN

Vnitřní lékařství	26. 12. 2020
-------------------	--------------

Specializovaný výcvik SYN

Pediatric	26. 12. 2020
Vnitřní lékařství	17. 12. 2020
Anesteziologie a intenzivní medicína	31. 12. 2020

Vzdělávání lékařů v základních kmenech zajišťuje NPK

Základní kmeny	PKN	CHN	OUN	LIN	SYN
Základní kmen anesteziologický	ano	ano	ano		ano
Základní kmen dermatovenerologický	ano				
Základní kmen gynekologický	ano	ano	ano	ano	ano
Základní kmen chirurgický	ano	ano	ano	ano	ano
Základní kmen interní	ano	ano	ano	ano	ano
Základní kmen neurologický	ano	ano	ano		
Základní kmen oftalmologický	ano			ano	
Základní kmen ORL	ano		ano		ano
Základní kmen ortopedický	ano			ano	
Základní kmen patologický	ano				
Základní kmen pediatrický	ano	ano	ano		ano
Základní kmen psychiatrický	ano				ano
Základní kmen RDG	ano	ano	ano	ano	ano
Základní kmen urologický	ano		ano		ano
Základní kmen VPL	ano				

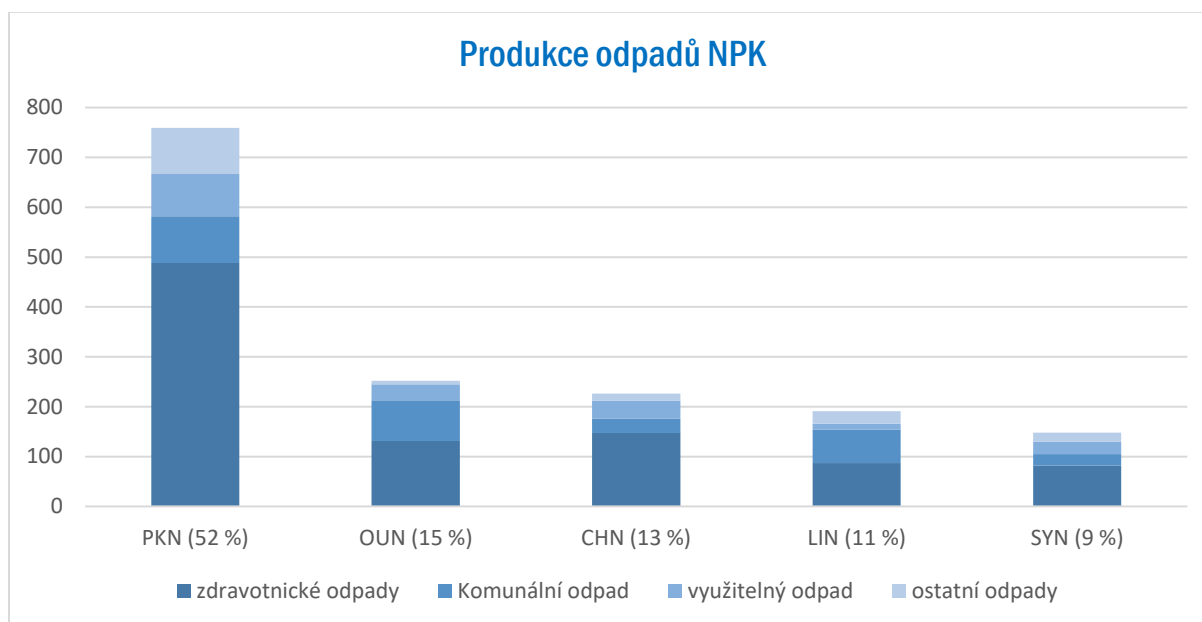
NPK získala nové akreditace umožňující praktickou část specializačního studia pro nelékařské profese

CK Nervus mediánus – kondukční studie	1. 12. 2020
Intenzivní péče VP 2020	1. 7. 2020
Perioperační péče VP 2020	1. 7. 2020
Ošetrovatelská péče v chirurgických oborech VP 2020	1. 7. 2020
Ošetrovatelská péče v interních oborech VP 2020	1. 7. 2020
Klinická biochemie JOP VP 2020	1. 12. 2020



Ochrana životního prostředí

Nakládání s odpady



Nemocnice Pardubického kraje je největším producentem odpadů ze zdravotnické péče v Pardubickém kraji. V roce 2020 vyprodukovala celkové množství 1692 tun odpadu. Pokračuje mírně vzestupný trend produkce odpadů. Zároveň bylo vyříděno dvojnásobné množství využitelného odpadu oproti předchozímu roku.

Produkci odpadů jednotlivých nemocnic znázorňuje výše uvedený graf. Největší podíl odpadů vyprodukovala Pardubická nemocnice, která je největší z nemocnic NPK, a to 874 tun odpadu, tj. 52 % z celkové produkce odpadu NPK. Druhým největším producentem odpadů z NPK byla Orlickoústecká nemocnice, která vyprodukovala 253 tun odpadu, což je 15 %. Chrudimská nemocnice vyprodukovala téměř stejné množství odpadu jako v loňském roce, a to 226 tun, tj. 13 %. Litomyšlská nemocnice vyprodukovala 191 tun odpadů, tj. 11 % z celkového množství, a Svitavská nemocnice 148 tun odpadů, tj. 9 %. Produkce odpadů je úměrná velikosti nemocnice.

Největší hmotnostní podíl z vyprodukovaných odpadů odpovídá hlavní podnikatelské činnosti Nemocnice Pardubického kraje – poskytování zdravotních služeb, odpad skupiny 18 01 dle katalogu odpadů (odpad z poskytování zdravotnické péče). Podíl odpadů z poskytování zdravotní péče za rok 2020 byl 1043 tun, tj. 62 % z celkové produkce odpadů společnosti Nemocnice Pardubického kraje.

Do Pardubické nemocnice byl v roce 2020 nově instalován chlazený sklad pro skladování infekčních odpadů a tím zajištění větší bezpečnosti při nakládání s těmito odpady. Dále bylo modernizováno shromaždiště

odpadů ze zdravotnické péče produkovaných odděleními Centrální operační sály PKN a tím splněny náročné podmínky kladené zákonem o odpadech při nakládání s odpady s nebezpečnou vlastností infekčnost.

Celkem bylo vyříděno 196 tun (12 %) využitelného odpadu a předáno k dalšímu využití jako suroviny pro výrobu. Pardubická nemocnice předává vyříděný odpad, konkrétně plasty, přímo zpracovateli. Jedná se o firmu Transform, a.s. Lázně Bohdaneč, která z vyříděného plasty vyrábí plotové díly a další výrobky. Předáním přímo zpracovateli je zajištěno maximální využití vyříděného odpadu. Za rok 2020 bylo předáno 16,4 tun odpadu ke zpracování.

Směsného komunálního odpadu bylo vyprodukováno celkem 296 tun (16 %) a bylo předáno 46 tun (2,6 %) odpadu do kompostárny.

Vyřazená elektrotechnika je systémem zpětného odběru předávána odborným firmám ke zpracování. Nemocnice mají zřízené místo veřejného sběru použitých baterií do 1 kg.

Léčárny pro veřejnost společnosti NPK plní zákonnou povinnost sběru nepoužitelných léčiv od obyvatelstva. Za rok 2020 bylo v lékárnách NPK odevzdáno celkem 1378 kg nepoužitelných léčiv.

Odpady vzniklé při poskytování zdravotní péče nemocnic NPK jsou odstraňovány termicky ve spalovnách oprávněných osob. Tímto způsobem je zajištěno naprosté zničení všech infekčních původců obsažených v odpadu.

Nakládání s odpadními vodami

Odpadní vody ze všech nemocnic NPK jsou vypouštěny do městské kanalizace v souladu s místním kanalizačním řádem. Kvalita odpadních vod je přezkušována. Pravidelné odběry a následné laboratorní rozborů autorizovanou laboratoří prokázaly plnění kanalizačního řádu.

Počet a intenzitu měření určují interní předpisy společnosti v souladu s kanalizačními řády jednotlivých lokalit pracovišť.

Znečišťování ovzduší

Hlavními zdroji znečištění ovzduší jsou provozované plynové kotelny, zejména s kotli na zemní plyn jednotlivých nemocnic. Nemocnice Pardubického kraje jako provozovatel středních zdrojů znečištění ve svých nemocnicích pravidelně (1× za tři roky) podle zákona č. 201/2012 Sb., o ochraně ovzduší provádí u tepelných zdrojů o jmenovitém příkonu od 1 MW do 5 MV autorizované měření emisí, jehož cílem je stanovení hmotnostní koncentrace emisního faktoru a hmotnostního toku znečišťujících látek CO a NOx. Měření slouží jako doklad o množství vypouštěných znečišťujících látek a zároveň vypovídá o technickém stavu provozovaného tepelného zdroje.

Celkem Nemocnice Pardubického kraje provozuje ve svých kotelnách jedenáct takových zdrojů (Pardubice

3, Chrudim 2, Svitavy 2, Litomyšl 3, Ústí nad Orlicí 1). Všechny kotle používají jako palivo výhradně zemní plyn z veřejné distribuční sítě. S tím souvisí i pravidelný servis těchto zařízení odbornou firmou, který se provádí mimo pravidelnou údržbu minimálně 1× ročně.

Dalším významným zdrojem je spalovna nebezpečného odpadu v Pardubické nemocnici. Spalovna slouží k odstraňování odpadu vzniklého v souvislosti s činností nemocnice při poskytování zdravotní péče. Od 10.1.2020 spalovna z důvodu připravované rekonstrukce je odstavená. Likvidace nebezpečného odpadu byla realizována prostřednictvím odborných firem.



Ekonomika

Účetní informace

Základní kapitál Nemocnice Pardubického kraje byl k 31. 12. 2020 ve výši 439 208 tis. Kč. V roce 2020 nedošlo ke změně základního kapitálu nemocnice.

Společnost Nemocnice Pardubického kraje v období mezi 1. 1. – 31. 12. 2020 dosáhla výsledku hospodaření ve výši 2 120 tis. Kč (tj. účetní zisk).

Výsledek hospodaření za rok 2020 byl mimořádně ovlivněn zejména následujícími faktory:

- Pozitivně se na výsledku hospodaření projevilo vyúčtování se zdravotními pojišťovnami.
- Dalším pozitivním faktorem byly o 5 % nižší náklady na energii a snížení nákladů v oblasti služeb oproti předchozímu roku.
- V roce 2020 se opět zvýšil objem poskytované centrové péče a spotřeby léčiv na ni. Tato péče byla

zároveň 100 % hrazena zdravotními pojišťovnami. Úroveň spotřeby speciálního zdravotnického materiálu byla o 14 % vyšší než v předchozím roce, a to především z důvodu spotřeby materiálu vyvolané epidemiologickou situací v České republice.

- Stejně jako v minulém roce měly na hospodaření negativní vliv zvýšené osobní náklady. K jejich navýšení došlo v důsledku kolektivního vyjednávání a následným plněním závazků vyplývajících z platné kolektivní smlouvy a dále v důsledku zvýšených osobních nákladů opět vyvolaných epidemiologickou situací v ČR.

- Dále uvádíme významné položky z Výkazu zisku a ztrát, které měly vliv na hospodářský výsledek za období 1. 1. – 31. 12. 2020.

Výkaz zisku a ztrát

za období 1. 1. – 31. 12. 2020, v tis. Kč

Náklady celkem	5 625 103
z toho spotřeba materiálu	1 274 390
z toho spotřeba energie	102 220
z toho služby	343 921
z toho osobní náklady	3 493 723
Výnosy celkem	5 627 223
z toho tržby z prodeje služeb	4 732 223
z toho tržby z prodeje zboží	272 600
z toho platby od PK	102 250

Vyrovnávací platba

V období 1. 1. – 31. 12. 2020 bylo proúčtováno do výnosů 102 250 tis. Kč za poskytování veřejné služby pro Pardubický kraj.

Nemocnice	PKN	CHN	SYN	LIN	OUN	Celkem za dané období
Položky (v tis. Kč)	53 485	24 132	8 909	6 864	8 860	102 250

Porovnání významných položek Rozvahy

Rozvaha k datu (v tis. Kč)	31. 12. 2020	31. 12. 2019	Rozdíl mezi 2020 a 2019
Aktiva celkem netto	1 970 030	1 660 896	309 134
z toho z toho dlouhodobý majetek	681 015	553 381	127 634
z toho oběžná aktiva	1 281 330	1 100 485	180 845
z toho krátkodobé pohledávky	685 803	535 597	150 206
z toho krátkodobý finanční majetek	424 681	420 647	4 034
Pasiva celkem	1 970 030	1 660 896	809 134
z toho základní kapitál	439 208	439 208	0
z toho rezervy	240 543	158 496	82 047
z toho dlouhodobé závazky	1 096	15 123	-14 027
z toho krátkodobé závazky	1 127 829	889 195	238 635

Komentář

Ke zvýšení hodnoty dlouhodobého majetku došlo v roce 2020 z důvodu vyššího objemu pořízeného majetku.

Zvýšení zásob zdravotnického materiálu pro potřeby boje s covidovou epidemií v roce 2020 mělo za následek zvýšení hodnoty oběžných aktiv

Jedním z hlavních důvodů zvýšení hodnoty krátkodobých pohledávek je nárůst pohledávek z dotačních programů.

Byly vytvořeny rezervy na nevyčerpanou dovolenou, soudní spory, extramurální péči, klinické studie, preskripce, regulace zdravotních pojišťoven, opravy majetku, nevyčerpané dary, odměny, prémiové přísliby,

odměny vyplývající z organizačních změn a takové, které mají za cíl podpořit stabilizaci na jednotlivých pracovištích.

K poklesu hodnoty dlouhodobých závazků došlo v roce 2020 z důvodu splácení bankovního úvěru na výstavbu nové psychiatrie v Pardubické nemocnici.

Zvýšení hodnoty krátkodobých závazků v roce 2020 souvisí s hodnotou dohadných položek vůči zdravotním pojišťovnám. Nemocnice Pardubického kraje hradila po celý rok 2020 své závazky ve lhůtě splatnosti.

Investice

Dlouhodobý majetek Nemocnice Pardubického kraje pořízený v období 1. 1. – 31. 12. 2020

Forma investice (v tis. Kč)	Celkem za období
Dlouhodobý nehmotný majetek – software	20 076
Dlouhodobý hmotný majetek – movité věci	266 947
Dlouhodobý hmotný majetek – stavební investice	181 514

Sponzoři a dárci

Dary poskytnuté Nemocnici Pardubického kraje v období 1. 1. – 31. 12. 2020

Nemocnice Pardubického kraje srdečně děkuje všem sponzorům a dárcům za jejich finanční a věcné dary, a to jak jménem svým, tak i jménem svých pacientů.

Forma daru (v tis. Kč)	PKN	CHN	SYN	LIN	OUN	Celkem za období
Dary finanční	1 368	432	63	1 138	1 540	4 541
Dary věcné	4 447	362	2 944	423	465	8 641

Dotace a granty

Finanční prostředky čerpané Nemocnicí Pardubického kraje ze státního rozpočtu a fondů EU v období 1. 1. – 31. 12. 2020

Forma finančních prostředků	Čerpáno (v tis. Kč)
Dotace	
z toho:	382 834
Dotační program MZČR na podporu mimořádného finančního ohodnocení zaměstnanců poskytovatelů lůžkové péče v souvislosti s epidemií covid-19	329 194
Dotace na investice	148 099
Granty	180
Celkem	530 933

Předpokládaný vývoj činnosti účetní jednotky v roce 2021

Předpoklad vývoje činnosti společnosti v roce 2021 vychází z podmínek platných ke konci minulého účetního období a z objemu produkce vykázané vůči jednotlivým zdravotním pojišťovnám v referenčním období, kterým je pro rok 2021 rok 2019.

Na základě kvalifikovaných odhadů očekává vedení společnosti, že celkové výnosy dosáhnou hodnoty 5 578 mil. Kč, z toho výnosy od zdravotních pojišťoven za běžné období dosáhnou podle platné úhradové vyhlášky a domodelace úhrad mimo úhradový paušál hodnoty 4 900 mil. Kč. V meziročním srovnání jde o nárůst výnosů ve výši 457 mil. Kč, tento rozdíl je mimo jiné ovlivněn nárůstem hodnoty centrových léčiv a také implementací CZ DRG do výpočtu úhrad ZP.

Očekávané celkové náklady budou v roce 2021 ve výši 5 608 mil. Kč. Uvedená hodnota je v porovnání s plánovanou hodnotou z roku 2020 nárůstem o 489 mil. Kč. Hlavním důvodem růstu nákladů je plošné navýšení osobních nákladů, které vplynulo

z kolektivního vyjednávání a dále nárůst nákladů predikovaných k zajištění situace vyvolané epidemií covid-19. Dalšími faktory jsou očekávané náklady související s vývojem cen zdravotnického materiálu změny struktury spotřeby, jakož i reflexe na procesní a systémové změny v provozu nemocnic. Dále jsou významným nákladovým faktorem opravy a návazné investice související se schváleným investičním a finančním plánem společnosti, ale také očekávaný nárůst cen outsourcovaných služeb.

Hospodaření společnosti může být velmi výrazně ovlivněno důsledky epidemie covid-19 a jejím otiskem v úhradách od zdravotních pojišťoven, které jsou hlavním příjmem společnosti. Náklady, které byly vynaloženy na zajištění důsledků epidemie covid-19 v uplynulém roce, byly proplánovány i do roku následujícího, ale přesné důsledky se budou odvíjet od délky epidemie a její intenzity.



Výroční zpráva byla vytvořena dne 16. března 2021

MUDr. Tomáš Gottvald, MHA
předseda představenstva a generální ředitel

Ing. Hynek Rais, MHA
místopředseda představenstva a ředitel pro provozně-ekonomický segment

MUDr. Vladimír Ninger, Ph.D.
člen představenstva a ředitel pro zdravotní služby



NEMOCNICE
PARDUBICKÉHO KRAJE