

# NEMOCNICE PARDUBICKÉHO KRAJE

VÝROČNÍ ZPRÁVA PRO ROK 2021



# **NEMOCNICE PARDUBICKÉHO KRAJE**

**VÝROČNÍ ZPRÁVA**

**2021**





# Obsah

---

<b>O SPOLEČNOSTI</b>	<b>7</b>
Úvodní slovo	7
Orgány společnosti	8
Poradní orgán dozorčí rady	8
Profil společnosti	9
Předmět činnosti	10
Organizační složka v zahraničí	10
Hodnoty, vize a mise společnosti	10
Základní organizační struktura	11
Management společnosti	12
<b>VÝZNAMNÉ UDÁLOSTI ROKU 2021</b>	<b>14</b>
<b>ZDRAVOTNÍ PÉČE</b>	<b>18</b>
<b>Kliniky a oddělení</b>	<b>18</b>
Pardubická nemocnice	18
Chrudimská nemocnice	21
Svitavská nemocnice	22
Litomyšlská nemocnice	24
Orlickoústecká nemocnice	26
<b>Ošetrovatelská péče</b>	<b>28</b>
Psychosociální podpora	28
Aktivity v rámci ošetrovatelství	28
Vzdělávání NLZP	28
Nábor nových kolegů	28
<b>Lůžkový fond</b>	<b>29</b>
<b>Základní výkonové a provozní ukazatele</b>	<b>30</b>
<b>Vysoce specializovaná centra</b>	<b>31</b>
Centrum vysoce specializované péče o pacienty s iktem	31
Perinatologické centrum intermediární péče	31
Komplexní onkologické centrum Pardubického kraje ve spolupráci se společností Multiscan	31
Centrum vysoce specializované onkogynekologické péče	31
Komplexní kardiovaskulární centrum	31
Centrum vysoce specializované péče o pacienty s roztroušenou sklerózou a neuromyelitis optica pro dospělé a děti	31
<b>VÝZKUM A VÝVOJ</b>	<b>33</b>
<b>Klinické studie a výzkumné projekty</b>	<b>33</b>
Klinické studie	33
Výzkumné projekty	33
<b>Realizované projekty v roce 2021</b>	<b>34</b>
Informace k jednotlivým projektům	36

<b>KVALITA ZDRAVOTNÍ PÉČE</b>	<b>39</b>
Oddělení řízení kvality NPK	39
Nežádoucí události v roce 2021	40
Stížnosti a pochvaly v roce 2021	41
Průzkum spokojenosti pacientů	42
Interní audity	42
<b>PERSONÁLNÍ A MZDOVÁ POLITIKA</b>	<b>44</b>
Počty zaměstnanců	44
Celkový fyzický počet zaměstnanců v NPK	44
Fyzický počet zaměstnanců v jednotlivých nemocnicích NPK k 31. 12. 2021	45
Průměrný přepočtený počet zaměstnanců za rok 2021 dle základních skupin kategorií v jednotlivých nemocnicích NPK	46
Průměrný přepočtený počet zaměstnanců	46
Kvalifikační struktura zaměstnanců v NPK k 31. 12. 2021	47
Věková struktura zaměstnanců v NPK	48
Mzdy	49
Celkové osobní náklady v roce 2020 a 2021 v jednotlivých nemocnicích NPK	49
Péče o zaměstnance	49
Vztahy s odborovými organizacemi	49
Vzdělávání	50
Rezidenční místa	50
Specializační vzdělávání	50
Vzdělávací aktivity	51
Vzdělávání lékařů v základních kmenech (zajišťuje NPK)	54
Nové akreditace umožňující praktickou část specializačního studia pro nelékařské profese	54
<b>OCHRANA ŽIVOTNÍHO PROSTŘEDÍ</b>	<b>56</b>
Nakládání s odpady	56
Nakládání s odpadními vodami	57
Znečišťování ovzduší	57
<b>EKONOMIKA</b>	<b>59</b>
Účetní informace	59
Výkaz zisku a ztrát	59
Vyrovnávací platba	60
Porovnání významných položek Rozvahy	60
Komentář	60
Investice	61
Sponzoři a dárci	61
Dotace a granty	61
Předpokládaný vývoj činnosti účetní jednotky v roce 2022	62



# O společnosti

---

Nemocnice Pardubického kraje (dále také NPK) vznikla 31. prosince 2014 sloučením pěti největších nemocnic akutní lůžkové péče v regionu Pardubického kraje. S ročním obrátem více než 6 miliard korun a s více než 5000 zaměstnanci se řadí mezi desítku největších nemocničních zařízení v zemi. Společnost staví na dobrém jménu jednotlivých nemocnic, regionalitě a tradici. Je nejen jejich pokračovatelem, ale také garantem vzájemné spolupráce a využití odborného

potenciálu. Nemocnice Pardubického kraje je jednotný celek s důvěrou vyhledávaný jak spokojenými pacienty, tak zaměstnanci. V současné době ji společně tvoří Pardubická, Chrudimská, Orlickoústecká, Litomyšlská a Svitavská nemocnice.

Jediným akcionářem společnosti je Pardubický kraj.

## Úvodní slovo

---

Vážené dámy, vážení pánové,

stejně jako ten předchozí i rok 2021 byl v našich nemocnicích silně ovlivněn celosvětovou pandemií, která přinesla celou řadu opatření a pravidel, jež byla v souvislosti s epidemickou situací postupně přijímána. Mnoho z nich pak mělo zcela zásadní vliv na naše životní i pracovní návyky a zvyklosti.

Před náročnou životní i profesní zkoušku nás postavila jarní vlna koronaviru, kdy bylo v našich nemocnicích v jeden moment hospitalizovaných 536 pacientů – šlo o jeden z celorepublikově nejvyšších počtů hospitalizací. Situace byla dokonce tak složitá, že jsme museli 2. března vyhlásit z důvodu nedostatku zdrojů stav hromadného postižení osob. Trval do 30. března. Ze zkušeností nabytých v předchozích obdobích jsme ale provoz rychle přizpůsobili dynamice jednotlivých vln a naučili jsme se s nimi pracovat.

Snížit počty hospitalizovaných ve druhé polovině roku pomohlo očkování. Nemocnice se aktivně zapojila do sítě očkovacích center a nabídla očkování ve všech pěti svých zařízeních. Vedle nich pak provozovala mobilní očkovací tým. V souvislosti s očkováním patří velký dík Pardubickému kraji a městu Svitavy za poskytnutí prostor pro vybudování očkovacích center.

Přestože by se mohlo na první pohled zdát, že se rok 2021 odehrával pouze v kulísách pandemie, není tomu tak. Podařilo se nám úspěšně dokončit celou řadu zajímavých aktivit či projektů a další jsme zahájili.

Nemocnice zažívají v posledních letech velký stavební rozvoj, rostou zde nové budovy, rekonstruují se staré, zlepšuje se zázemí pro pacienty i zaměstnance. Počátkem května 2021 došlo k podpisu smlouvy na vybudování centrálního urgentního příjmu Pardubické nemocnice. Tímto krokem byla odstartována zatím největší investice v historii celého Pardubického kraje.

V těžce nemocnici se v loňském roce podařilo dobudovat a zprovoznit psychiatrický pavilon, kde se kromě oddělení psychiatrie nachází také oddělení klinické psychologie. Jeho slavnostní otevření se uskutečnilo v září 2021. Před dokončením byl na konci roku i druhý pavilon urgentního příjmu v kraji, v Orlickoústecké nemocnici.

Dlouhodobě se snažíme investovat do nových technologií a systémů, v nemocnicích díky tomu přibývají moderní přístroje a zařízení. Obměnili jsme téměř polovinu lůžkové kapacity Nemocnice Pardubického kraje. Komplexní kardiiovaskulární centrum péče pro dospělé působící v Pardubické nemocnici a dvě tzv. iktová centra, která se nacházejí v Pardubické a Litomyšlské nemocnici, obhájila status center vysoce specializované péče.

Potěšily nás i příznivé závěry auditu informační bezpečnosti a cvičení kybernetické bezpečnosti nemocnice. Na poli ICT pak došlo v loňském roce ještě k dalšímu významnému kroku, spustila se implementace jednotného klinického informačního systému.

Personální situace ve zdravotnictví je dlouhodobě složitá, a byť za jeden z pozitivních dopadů pandemie můžeme označit návrat studentů do zdravotnických oborů, tato generace se do práce v nemocnicích zapojí až s časovým odstupem. Nemocnice, která je stabilním zaměstnavatelem s vysokou mírou jistoty práce, podniká aktivní kroky na podporu nábory nových zaměstnanců. Navzdory tomu, že využíváme široké spektrum možností, včetně sociálních sítí a moderních online kanálů, i nás se dotkl odchod personálu po covidových vlnách. Tento deficit se nám zatím daří doplňovat jen pomalu. V loňském roce jsme proto spustili například úspěšný program Den mediků, v jehož rámci studentům představujeme práci v našich nemocnicích, a pokračovali s dalšími díly online projektu Práce, co má smysl.

Rok 2021 byl v Nemocnici Pardubického kraje velmi náročný. Jsme si vědomi toho, že bez pomoci našich zaměstnanců, spolupracovníků, akcionáře a všech, kteří se nás snažili jakýmkoliv způsobem podporovat v obtížné situaci, bychom ho nezvládli tak, jak se nám to nakonec podařilo. Moc si Vaší pomoci vážíme a děkujeme za ni.

**MUDr. Tomáš Gottvald, MHA**  
generální ředitel a předseda představenstva  
Nemocnice Pardubického kraje



# Orgány společnosti

---

k 31. 12. 2021

## PŘEDSTAVENSTVO

**MUDr. Tomáš Gottvald, MHA**  
předseda představenstva

**Ing. František Lešundák**  
místopředseda představenstva (do 5. 3. 2021)

**Ing. Hynek Rais, MHA**  
místopředseda představenstva (od 8. 3. 2021)

**MUDr. Vladimír Ninger, Ph.D., MBA**  
člen představenstva

## DOZORČÍ RADA

**MUDr. Josef Hájek**  
předseda dozorčí rady

**Ing. Ladislav Valtr, MBA**  
místopředseda dozorčí rady (do 8. 2. 2021)

**Ing. Michaela Matoušková, MPA**  
místopředseda dozorčí rady (od 8. 2. 2021)

**MUDr. Věra Uhlířová**  
člen dozorčí rady

**Mgr. Bc. Pavel Čech**  
člen dozorčí rady

**MUDr. Aleš Vrbacký**  
člen dozorčí rady

**Bc. Marek Šisler**  
člen dozorčí rady

## Poradní orgán dozorčí rady

---

## VÝBOR PRO AUDIT

**Ing. Pavel Špaček**  
předseda výboru

**Mgr. Bc. Pavel Čech**  
člen výboru

**Ing. Mgr. Dagmar Říhová, DiS., MHA**  
člen výboru

**Ing. Bc. Ladislava Kratochvílová**  
člen výboru

**Mgr. Ing. Jiří Viktorin, MBA**  
člen výboru

# Profil společnosti

---

**Název společnosti**

Nemocnice Pardubického kraje, a. s.

**Sídlo společnosti**

Kyjevská 44, 532 03 Pardubice

**Zápis v obchodním rejstříku**

Krajský soud v Hradci Králové, oddíl B, vložka 2629

**Datum zápisu do OR**

25. 7. 2007, fúze ke dni 31. 12. 2014

**Právní forma**

akciová společnost

**Akcionář**

Pardubický kraj,  
Komenského nám. 125, 532 11 Pardubice

**IČO, DIČ**

27520536, CZ27520536

**Adresa**

Kyjevská 44, 532 03 Pardubice

**Telefon**

466 011 111, 467 431 111

**Internetová adresa**

[www.nempk.cz](http://www.nempk.cz)

**ID schránka**

eiefkcs

## Předmět činnosti

---

Předmět činnosti je souhrnně zapsán v obchodním rejstříku. Nejvýznamnějším předmětem činnosti je poskytování zdravotních služeb.

Nemocnice Pardubického kraje poskytuje zdravotní služby ve všech pěti následujících nemocnicích:

- Pardubická nemocnice
- Chrudimská nemocnice
- Litomyšlská nemocnice
- Svitavská nemocnice
- Orlickoústecká nemocnice

Nemocnice Pardubického kraje poskytuje komplexní ambulantní a lůžkovou péči ve všech základních, specializovaných i vysoce specializovaných oborech, provozuje lůžkovou následnou péči, domácí péči, základní i specializovanou diagnostickou péči a lékárny.

Pardubická nemocnice je součástí komplexních kardiovaskulárních center, iktových center a center vysoce specializované onkologické péče pro dospělé. Litomyšlská nemocnice je součástí iktových center. NPK je také výukovou základnou Fakulty zdravotnických studií Univerzity Pardubice, Střední zdravotnické školy Pardubice, Národního centra ošetřovatelství a nelékařských zdravotnických oborů a Lékařské fakulty Univerzity Karlovy Hradec Králové.

## Organizační složka v zahraničí

---

Nemocnice Pardubického kraje nemá organizační složku podniku v zahraničí.

## Hodnoty, vize a mise společnosti

---

**Mise** – Naše přátelská nemocnice, Vaše trvalá jistota

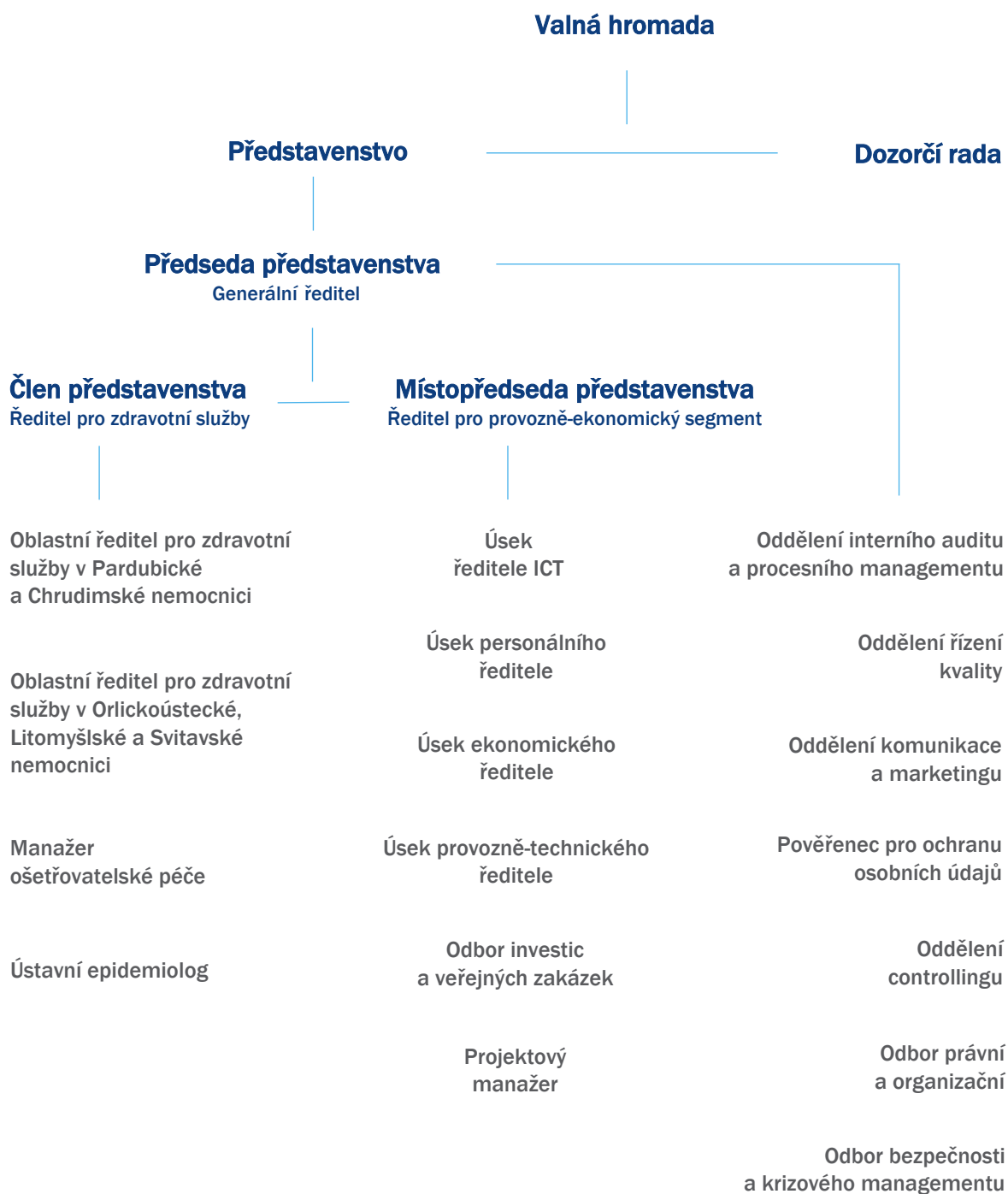
**Vize** – Společnost Nemocnice Pardubického kraje je jednotný celek s důvěrou vyhledávaný spokojenými pacienty i zaměstnanci, je garantem vzájemné spolupráce a využití odborného potenciálu.

**Hodnoty** – Důvěra a respekt, Odbornost a kvalita, Týmová spolupráce, Efektivita, Komunikace – **DOTEK**

**Pět nemocnic, jeden tým – Nemocnice Pardubického kraje**

# Základní organizační struktura

Základní organizační struktura Nemocnice Pardubického kraje k 31. 12. 2021



# Management společnosti

---

## Vedení společnosti Nemocnice Pardubického kraje

k 31. 12. 2021

### předseda představenstva a generální ředitel

MUDr. Tomáš Gottvald, MHA

### místopředseda představenstva a ředitel pro provozně-ekonomický segment

Ing. František Lešundák (do 5. 3. 2021)

Ing. Hynek Rais, MHA (od 8. 3. 2021)

### člen představenstva a ředitel pro zdravotní služby

MUDr. Vladimír Ninger, Ph.D., MBA

### oblastní ředitel pro zdravotní služby v Pardubické a Chrudimské nemocnici

neobsazeno

### oblastní ředitel pro zdravotní služby v Orlickoústecké, Litomyšlské a Svitavské nemocnici

neobsazeno

### ředitelka ekonomického úseku

Ing. Mgr. Dagmar Říhová, DiS., MHA (pověřena vedením)

### ředitel personálního úseku

Ing. Martin Lichtenberk (do 15. 6. 2021)

Ing. Hynek Rais, MHA (od 15. 6. 2021 do 30. 9. 2021)

Ing. Alena Fořtová (od 1. 10. 2021)

### ředitel úseku ICT

Ing. Martin Coufal

### ředitel/ka provozně-technického úseku

Mgr. Andrea Čarabová (do 31. 1. 2021)

Ing. František Lešundák (od 1. 2. 2021 do 5. 3. 2021)

Ing. Hynek Rais, MHA (od 8. 3. 2021 do 31. 8. 2021)

Ing. Vít Čeřovský (od 1. 9. 2021)

### manažerka ošetrovatelské péče

Mgr. Gabriela Medunová, MBA (do 31. 12. 2021)



# Významné události roku 2021

I v roce 2021 se nemocnice musela vyrovnávat s dopady pandemie koronaviru. Provozy postupně přivýkají nové realitě a roky zaběhnuté aktivity a činnosti se přizpůsobují novým podmínkám. Navzdory tomu je nemocnice i nadále velmi aktivní.

## Leden

Prvním novoročním miminkem Pardubického kraje se stal chlapeček Tadeáš, který přišel na svět 38 minut po půlnoci ve Svitavské porodnici. Celkový počet porodů, které se ve všech čtyřech porodnicích Nemocnice Pardubického kraje v roce 2021 uskutečnily, dosáhl čísla 4265.

Do vedení dvou klinik Pardubické nemocnice byli jmenováni jejich dosavadní přednostové. Svou funkci obhájili přednosta Porodnicko-gynekologické kliniky doc. MUDr. Milan Košťál, CSc., a potvrzen v pozici přednosta byl také MUDr. Lukáš Sákra, Ph.D., který Chirurgickou kliniku doposud vedl v pověření.

### covid-19

Koncem roku 2020 se NPK jako poskytovatel zdravotních služeb zařazený do sítě odběrových center zapojila i do plošného testování obyvatel ČR. V průběhu měsíce ledna pokračovala s antigenním i PCR testováním zájemců z řad veřejnosti, a to ve všech pěti nemocnicích. Na covidových odděleních a odběrových místech začali vypomáhat příslušníci Armády České republiky.

Postupně se rozjiždělo očkování prioritních skupin obyvatel. Mimo areál nemocnice zahájila svůj provoz dvě očkovací místa, v Pardubicích na krajském úřadě (od 18. ledna) a ve Svitavách v Multikulturním centru Fabrika (od 22. ledna).

Činnost odběrových i očkovacích míst doplňovala také infolinka covid-19. Ta funguje od podzimu roku 2020.

## Únor

Pardubická nemocnice uvedla na radiodiagnostickém oddělení do provozu nový přístroj PET/CT. Nejčastěji jsou k vyšetření tímto způsobem indikováni onkologičtí pacienti, a to jak ve fázi diagnostiky onemocnění, tak pro sledování odpovědi na léčbu i po jejím ukončení. Přístroj za více než 65,2 milionů korun financovala NPK z vlastních zdrojů.

### covid-19

Očkování proti onemocnění covid-19 se postupně rozjelo i v dalších nemocnicích. Očkování proti covid-19 tedy od února nabízelo všech pět zařízení NPK.

Odběrová místa postupně elektronizovala vydávání výsledků AG a PCR vyšetření.

## Březen

Komplexní kardiovaskulární centrum péče pro dospělé působící v Pardubické nemocnici a dvě tzv. iktová centra, které se nacházejí v Pardubické a Litomyšlské nemocnici, obhájila status center vysoce specializované péče. Všechna je aktuálně mají do konce roku 2025.

Dostupnost Pardubické nemocnice významně omezilo uzavření nadjezdu v Kyjevské ulici. Plánovaná oprava má skončit v dubnu 2022.

### covid-19

Z důvodu nedostatku zdrojů byl 2. března vyhlášen stav hromadného postižení osob, který trval až do 30. března. Situace v intenzivní péči však zůstávala i po tomto datu nadále vážná.

## Duben

Radiodiagnostická oddělení Chrudimské a Litomyšlské nemocnice obměnila přístroje počítačové tomografie (CT) za moderní, rychlejší a výkonnější. Přístroje byly pořízeny s pomocí Integrovaného regionálního operačního programu (IROP) z výzvy Zvýšení kvality návazné péče.

### covid-19

Počty hospitalizovaných pacientů postupně klesaly. Docházelo k redukování počtů reprofilizovaných lůžek a covidových oddělení.

## Květen

Květen byl ve znamení zahájení největší stavební akce v areálu Pardubické nemocnice. Na počátku května došlo k podpisu smlouvy na vybudování tamějšího centrálního urgentního příjmu.

Rovněž ve Svitavské nemocnici došlo k výměně několika přístrojů. Pacientům i lékařům začaly sloužit dvě nové snímkovny skiografie (rentgen), nový přístroj pro počítačovou tomografii, ale také nové ultrazvuky, mobilní popisovací stanice a denzitometrie. Přístrojové vybavení v celkové hodnotě 32,3 milionů korun bylo pořízeno také díky dotaci z Integrovaného regionálního operačního programu EU.

Pacientům z Orlickoústecké nemocnice zahrála pod okny filharmonie.

### **covid-19**

Nemocnice začaly postupně obnovovat plánovanou péči. V omezeném režimu pak obnovily návštěvy.

Společně s Nadací Lenky a Romana Šmidberských a Východočeským divadlem v Pardubicích se nemocnice podílela na tvorbě videí na podporu očkování. Čtyři videa publikovaná na FB stránkách nemocnice zhlédlo více než 50.000 uživatelů.

## **Červen**

Pardubická nemocnice již potřetí v řadě úspěšně obhájila akreditaci Spojené akreditační komise, tzv. SAK. Auditori SAK prověřují kvalitu a bezpečí nemocnice ve všech oblastech její činnosti, tedy v těch, které s péčí o pacienty souvisí přímo i nepřímo. Šetření probíhá formou rozhovorů s pacienty a personálem, kontrolou dokumentů nebo pozorováním procesů na jednotlivých pracovištích.

Nemocnice vypsal stipendijní program pro studenty zdravotnických škol a v Orlickoústecké nemocnici došlo k demontáži věžového jeřábu, který pracoval na stavbě budovy zdejšího urgentního příjmu.

### **covid-19**

Zdravotníci na sociálních sítích poděkovali všem, kteří je v době pandemie podporovali.

## **Červenec**

Z důvodu pokračující výstavby pardubického centrálního urgentního příjmu musela ustoupit jedna z dominant Pardubické nemocnice – ikonický starý komín. K zemi šla také budova číslo 15, která sloužila jako jídelna pro zaměstnance, občerstvení, recepce a zázemí pro pokladnu a podatelnu. Došlo i ke změně systému dopravy, záboru dalších částí stavební plochy a k demolici některých dalších objektů, které byly s Pardubickou nemocnicí spjaty po řadu let.

Chrudimská lékařská pohotovost pro dospělé a lékařská pohotovost pro děti a dorost se ke konci července přestěhovala z hlavní budovy nemocnice do nových prostor. Obě pohotovosti nově pacienti najdou v objektu před hlavním vstupem ze strany od ulice Václavské.

V předposlední červencový den se rozezněl alarm babyboxu Pardubické nemocnice. Uvnitř speciální schránky zdravotníci našli zdravou novorozenou holčičku. Jednalo se již o deváté dítě, které bylo v pardubickém babyboxu nalezeno.

### **covid-19**

Očkování proti onemocnění covid-19 pokračovalo ve všech pěti nemocnicích. Ve Svitavách došlo na počátku měsíce k přesunutí očkovacího místa z Multikulturního centra Fabrika, kde se nacházelo od ledna, přímo do Svitavské nemocnice. V červenci začalo očkování dětí ve věkové skupině od 12 let.

Nemocnice spustila reklamační formulář pro případy, kdy klienti nedostali potvrzení o výsledku prodělaného testování. Jeho provoz zajišťují zaměstnanci laboratoří Nemocnice Pardubického kraje.

## **Srpen**

Oddělení infekční diagnostiky Litomyšlské nemocnice a oddělení klinické mikrobiologie Chrudimské nemocnice pořídily nové technologie. Do provozu zde byly uvedeny nové přístroje Maldi Biotyper využívající metodu hmotnostní spektrometrie. Ta umožňuje rychle rozpoznat mikroorganismy z krve nebo jiného biologického materiálu.

### **covid-19**

Litomyšlská nemocnice nově nabídla očkování i jednodávkovou vakcínou Janssen společnosti Johnson & Johnson. Doposud všech pět očkovacích míst Nemocnice Pardubického kraje poskytovalo očkování dvoudávkovou vakcínou Comirnaty od společností Pfizer/BioNTech.

## **Září**

Po třech letech příprav a dalších dvou letech výstavby byla v měsíci září slavnostně otevřena budova nového psychiatrického pavilonu v Pardubické nemocnici, kde se kromě oddělení psychiatrie nachází také oddělení klinické psychologie. Stavba nabízí moderní a důstojné prostředí pacientům s duševními onemocněními a psychickými problémy.

Situace během roku akcím a událostem pro veřejnost bohužel moc nepřála. Přesto Nemocnice Pardubického kraje v září spoluorganizovala akci Blesk Ordinance. Pernštýnské náměstí v Pardubicích se na jeden den proměnilo v mobilní nemocnici, kde bylo pro zájemce z řad široké veřejnosti připraveno široké spektrum vyšetření. Například cukrovky, zraku, plic či kožních znamének.

### **covid-19**

Očkovací centra Nemocnice Pardubického kraje pokračovala v očkování proti koronaviru. Navíc spustila registrace na třetí dávku, tzv. booster. V Litomyšlské nemocnici se očkovací místo přesunulo do budovy P.

## **Říjen**

V Pardubické, Litomyšlské a Orlickoústecké nemocnici se vyměnili lůžka, všech 836 jich nabízí jak pacientům, tak obsluhujícímu personálu lepší komfort.

V Orlickoústecké nemocnici se konaly dva běhy akce s názvem Den mediků. Skupiny studentů lékařských fakult se seznámily s chodem nemocnice, vybavením i atmosférou pracoviště.

Uskutečnil se také již 24. kardiologický seminář, který pravidelně pořádá Interní klinika Pardubické



nemocnice. Tentokrát byl hlavním tématem akutní a chronický koronární syndrom.

V Pardubické nemocnici proběhlo taktické cvičení Aktivní střelec, na kterém se podílely bezpečnostní složky, IZS a zaměstnanci Nemocnice Pardubického kraje.

#### **covid-19**

V průběhu října došlo k přesunu očkovacího místa Pardubické nemocnice z krajského úřadu do budovy č. 8 Pardubické nemocnice, tedy do stejné budovy, kde se provádí antigenní a PCR testování.

Ve Svitavské nemocnici začalo odběrové místo covid-19 s testováním antigenními testy nově i u samoplátců.

## **Listopad**

V nemocnici proběhl audit informační bezpečnosti, kterým nemocnice prošla. Certifikát bezpečnosti platí až do července 2024. Kromě auditu prošla nemocnice také cvičením kybernetické bezpečnosti.

#### **covid-19**

V listopadu začala všechna zařízení Nemocnice Pardubického kraje aplikovat monoklonální protilátky.

## **Prosinec**

V prosinci vyšlo nové číslo nemocničního časopisu DOTEK, který vychází od roku 2018. Nyní si ho mohou kromě zaměstnanců našich nemocnic přečíst také čtenáři z řad veřejnosti. Časopis je dostupný jak v tištěné podobě (v čekárnách nemocnic), tak elektronicky (na webu a sociálních sítích).

#### **covid-19**

Nemocniční infolinka ke covidu-19 byla s narůstajícími počty pozitivních stále více vyčerpána. Z toho důvodu došlo k rozšíření její provozní doby i na sobotu a neděli.

Ze Svitavské nemocnice se po pěti měsících vrátilo očkovací místo zpět do Multikulturního centra Fabrika.

Očkovací místa Nemocnice Pardubického kraje začala s výjimkou Litomyšlské nemocnice očkovat také děti ve věku od 5 do 11 let.



# Zdravotní péče

## Kliniky a oddělení

Přehled zdravotnických oddělení a pracovišť jednotlivých nemocnic NPK včetně obsazení vedoucích pozic 31. 12. 2021

### Pardubická nemocnice

#### Vedení Pardubické nemocnice

**ředitel nemocnice**

PharmDr. Jiří Skalický, Ph.D. (pověřen řízením Pardubické nemocnice od 20. 1. 2021)

**náměstek léčebně péče**

MUDr. Leoš Ungermann, Ph.D.

MUDr. Jiří Pařízek

MUDr. Jan Matějka, Ph.D.

**náměstkyně ošetrovatelské péče**

Mgr. Lucie Jánská

#### PERSONÁLNÍ OBSAZENÍ VEDOUCÍCH POZIC PKN

<b>Klinika, oddělení/ pracoviště</b>	<b>Přednosta, primář, vedoucí lékař</b>	<b>Vrchní/staniční sestra, vrchní laborant/asistent</b>
Interní klinika	MUDr. Petr Vojtíšek, CSc.	
Interní oddělení	MUDr. Petr Vyhnálek, Ph.D.	Veronika Doležalová
Kardiologické oddělení	MUDr. Jan Matějka, Ph.D.	Bc. Petra Pokorná
Chirurgická klinika	MUDr. Lukáš Sákra, Ph.D.	
Chirurgické oddělení	MUDr. Lukáš Sákra, Ph.D.	Bc. Blanka Hošková
Oddělení úrazové chirurgie	MUDr. Martin Carda	Karolína Kopecká
Oddělení cévní a plastické chirurgie	MUDr. Tomáš Daněk, Ph.D.	Monika Besperátová
Centrální operační sály a centrální sterilizace	MUDr. Luboš Zámečník	Radka Blažejová
JIP chirurgických oborů	MUDr. Jiří Matyáš	

Komplex ambulancí chirurgických a traumatologických	MUDr. Štěpánka Fraňková <i>Emergency a traumatologické ambulance KACHT</i> MUDr. Miloslav Svoboda <i>Chirurgické ambulance KACHT</i>	Hana Pešková
Oddělení dětské chirurgie	MUDr. Zbyněk Horák	Bc. Sabina Slavičková
Porodnicko-gynekologická klinika	doc. MUDr. Milan Košťál, CSc.	
Porodnicko-gynekologické oddělení	Dr. med. Germund Hensel, Ph.D.	Bc. Petra Zajíčková
Neurologická klinika	MUDr. Petr Geier	
Neurologické oddělení	MUDr. Petr Geier	Mgr. Lenka Semencová
Klinika otorinolaryngologie a chirurgie hlavy a krku	MUDr. Jan Vodička, Ph.D.	
Ušní, nosní, krční oddělení	MUDr. Karel Pokorný, Ph.D.	Bc. Miroslava Slanináková
Oddělení ústní, čelistní a obličejové chirurgie	MUDr. Aleš Vrbacký	Jana Remešová
LPS stomatologická		
ARO	MUDr. Jiří Pařízek	Mgr. Hana Krňoulová
Neurochirurgické oddělení	MUDr. Tomáš Brož	Jiřina Špelinová
Dětské oddělení	MUDr. Marian Šenkeřík, Ph.D.	Mgr. Světlana Pohlová
LPS pro děti a dorost		Mgr. Světlana Pohlová
Ortopedické oddělení	MUDr. Petr Hoza	Bc. Radka Hájková
Oční oddělení	doc. MUDr. Jan Novák, CSc.	Bc. Michaela Matysková
Urologické oddělení	MUDr. Abdulbaset Hafuda	Kateřina Švarcová
Oddělení klinické hematologie	MUDr. Olga Erbenová	Miloslava Taranzová
Plicní oddělení	MUDr. Renata Králová	Renata Valachová
Infekční oddělení	MUDr. Pavel Němec	Bc. Lenka Kovačiková
Psychiatrické oddělení	MUDr. Jan Kolomazník	Jana Motyčková (do 30. 9. 2021) Bc. Lucie Faktorová (od 1. 10. 2021)
Kožní oddělení	MUDr. David Stuchlík	Mgr. Petra Teplá
Centrum rehabilitace	MUDr. Jana Haltuchová	Petra Schlegelová, DiS. Hana Jetmarová
Oddělení klinické a radiační onkologie	Prof. MUDr. Karel Odrážka, Ph.D.	Mgr. et Mgr. Oldřich Hošek
Geriatrické centrum	MUDr. Ivo Bureš	Bc. Diana Hanzlíková (do 31. 3. 2021) Bc. Jana Samaranská (od 1. 4. 2021)
Centrum pracovního lékařství	MUDr. Alexandra Eichlerová	Petra Zamastilová
Oddělení klinické biochemie a diagnostiky	PharmDr. Jiří Skalický, Ph.D.	Hana Kaplanová

Radiodiagnostické oddělení	MUDr. Leoš Ungermann, Ph.D.	Bc. Miroslav Šeda
Transfuzní oddělení	MUDr. Helena Geierová	Bc. Iveta Krebsová
Oddělení klinické mikrobiologie	MUDr. Mgr. Eva Zálabská, Ph.D.	Petra Soukupová
Patologicko-anatomické oddělení	MUDr. Mária Hácová	Bc. Petra Čefelínová
Oddělení soudního lékařství	MUDr. Pavel Toupalík, Ph.D.	Valerie Šindelářová
Nutriční a dietologické oddělení	MUDr. Zuzana Kala Grofová	Radka Mifková
Protialkoholní záchytná stanice		Marcela Venclová
Tým klinických psychologů	Mgr. Jan Bažant	
Odbor farmacie	PharmDr. Zdeňka Vondráčková	Helena Březinová
Oddělení klinické farmacie	Mgr. Johana Hušková	
Centrum domácí péče		Mgr. Iva Svobodová
Zdravotně-sociální oddělení		Mgr. Marcela Chvojková

## Vedení Chrudimské nemocnice

**ředitel nemocnice**  
neobsazeno

**náměstek léčebně péče**  
MUDr. Tomáš Tomek

**náměstkyně ošetrovatelské péče**  
Mgr. Gabriela Medunová, MBA

## PERSONÁLNÍ OBSAZENÍ VEDOUCÍCH POZIC CHN

<b>Oddělení/pracoviště</b>	<b>Primář, vedoucí lékař</b>	<b>Vrchní/staniční sestra, vrchní laborant/asistent</b>
Interní oddělení	MUDr. Tomáš Tomek	Bc. Jana Sokolová
Chirurgické oddělení	MUDr. Vladimír Ninger, Ph.D.	Mgr. Monika Poukarová
Porodnicko-gynekologické oddělení	MUDr. Tomáš Pavlíček	Bc. Barbora Strouhalová, DiS.
Neurologické oddělení	MUDr. Jan Tomášek	Ivana Brtnická
ARO	MUDr. Martin Zemánek	Bc. Romana Chmelíková
Centrální sterilizace	MUDr. Břetislav Žežulka	Ľubica Pšenáková
Dětské a novorozenecké oddělení a LPS pro děti a dorost	MUDr. David Kasal	Jarmila Urbánková Bc. Gabriela Licková
Urologická ambulance	MUDr. Ivan Šanda	
Ambulance nemocí plicních a tuberkulózy	MUDr. Jana Vejvodová	
Léčebna dlouhodobě nemocných	MUDr. Tomáš Vondráček	Bc. Šárka Portyšová, DiS.
Oddělení klinické biochemie	Ing. Ilona Jetonická	Petra Hurtíková
Hematologicko-transfuzní oddělení	MUDr. Věra Šebková	Pavla Tláskalová, DiS.
Oddělení klinické mikrobiologie	MUDr. Zdeňka Hronová	Petra Kafková
Patologicko-anatomické oddělení	MUDr. Anna Korcová	Marie Štanglová
Oddělení nukleární medicíny	MUDr. Radim Velc	Bc. Ludmila Moučková
Radiodiagnostické oddělení	MUDr. Zdeněk Sedláček	Ladislav Netolický
Rehabilitační oddělení	MUDr. Kateřina Bažantová (do 28. 2. 2021)	Mgr. Iveta Ždímalová
Nemocniční lékárna	PharmDr. Petra Ulrichová	

## Vedení Svitavské nemocnice

**ředitel nemocnice**  
neobsazeno

**náměstek léčebně péče**  
MUDr. Pavel Kunčák

**náměstkyně ošetrovatelské péče**  
Mgr. Pavla Angelová

## PERSONÁLNÍ OBSAZENÍ VEDOUCÍCH POZIC SYN

<b>Oddělení/pracoviště</b>	<b>Primář, vedoucí lékař</b>	<b>Vrchní/staniční sestra, vrchní laborant/asistent</b>
Interní oddělení	MUDr. Lukáš Rychlovský (do 31. 10. 2021) MUDr. Luděk Pavlů (od 1. 11. 2021)	Naděžda Chlupová Dana Onderková
Interní JIP	MUDr. Pavel Ingr	Petra Pešlová
Chirurgické oddělení	MUDr. Karel Víšek	Renata Hertlová
Chirurgická JIP	MUDr. Kateryna Matsko (do 17. 10. 2021)	Alena Vyskočilová
Gynekologicko-porodnické oddělení	MUDr. Karel Zakopal	Šárka Prudilová
ARO	MUDr. Pavel Kunčák	Hana Hlaváčková – lůžka (do 30. 6. 2021) Bc. Dana Závodníková – lůžka (od 1. 12. 2021) Bc. Kamila Baráková – anestezie
Dětské oddělení a novorozenecké oddělení	MUDr. Ludmila Pospíšilová	Jaroslava Holíková – dětské Jitka Kaderková – novorozenecké
Urologické oddělení	MUDr. Dmitrij Alešin	Miroslava Bomberová (do 31. 5. 2021) Jana Klusáková (od 1. 6. 2021)
ORL oddělení	MUDr. Libor Sychra	Hana Tomancová
Psychiatrické oddělení	MUDr. Zdeňka Kovářová	Simona Hájková
Léčebna dlouhodobě nemocných	MUDr. František Martinů	Alena Petrželová
Centrální operační sály a centrální sterilizace		Ivana Šnidaufová (do 31. 10. 2021) Anna Libichová (od 1. 11. 2021)
Oddělení klinické biochemie	RNDr. Miluše Marečková	Jindřiška Pišínová

Hematologicko-transfuzní oddělení	MUDr. Dagmar Veselá	Marcela Hartmanová
Oddělení radiologie a zobrazovacích metod	MUDr. Dagmar Zezulová	Zdislava Slintáková
Patologicko-anatomické oddělení	MUDr. Tomáš Čížek	Bc. Lukáš Kolář
Rehabilitační oddělení	MUDr. Vladimír Žák	Alena Felklová
Nemocniční lékárna	Mgr. Olga Lahodná	



## Vedení Litomyšlské nemocnice

**ředitel nemocnice**  
neobsazeno

**náměstkyně léčebně péče**  
MUDr. Zdenka Fenclová (do 31. 5. 2021)  
MUDr. Vít Heblt (od 1. 6. 2021)

**náměstkyně ošetrovatelské péče**  
Mgr. Marketa Nemšovská

## PERSONÁLNÍ OBSAZENÍ VEDOUCÍCH POZIC LIN

Oddělení/pracoviště	Primář, vedoucí lékař	Vrchní/staniční sestra, vrchní laborant/asistent
ARO	MUDr. Juraj Bóna (do 30. 10. 2021) MUDr. Ondřej Havel (od 1. 11. 2021)	Irena Bubnová
Operační sály a centrální sterilizace	MUDr. Marek Serbák	Bc. Pavla Poncová
Gynekologické oddělení	MUDr. Libor Vylíčil	Iva Prusáková
Hematologicko-transfuzní oddělení	MUDr. Zdenka Fenclová	Blanka Preisslerová
Chirurgické oddělení	MUDr. Marek Serbák	Bc. Ctislava Nováková
Oddělení infekční diagnostiky	MUDr. Jana Janečková	Lenka Syrová
Interní oddělení	MUDr. Tomáš Ducháček	Mgr. Jitka Wayrauchová Bc. Blanka Zemanová
Kožní oddělení	MUDr. Josef Leichter	
Léčebna dlouhodobě nemocných	MUDr. Tomáš Ducháček	Jitka Jílková
Mezioborová chirurgická JIP	MUDr. Marek Serbák	Bc. Marcela Šejblová
Neurologické oddělení	MUDr. Věra Doležalová	Alena Brandýská
Neurologie JIP	MUDr. Kateřina Hánělová	Stanislava Vavrušková
Oční oddělení	MUDr. Vladimír Líška, Ph.D.	Mgr. Ilona Holubová
Oddělení klinické biochemie	MUDr. Věra Suková	Anna Belová (do 31. 3. 2021) Bc. Jakub Kučírek (od 1. 5. 2021)
Ortopedické oddělení	MUDr. Miroslav Vlach	Miluše Dobiášová
Radiologické oddělení	MUDr. Jakub Vykypěl (do 31. 8. 2021)	Ján Saksun, DiS.

Rehabilitační oddělení

MUDr. Petr Štourač

Jana Valdhansová Kroužilová, DiS.  
Růžena Roušarová, DiS.

---

Ústavní lékárna

Mgr. Vlasta Spurná

Petra Šaldová

## Vedení Orlickoústecké nemocnice

**ředitel nemocnice**  
neobsazeno

**náměstek léčebně péče**  
RNDr. Karel Kohoutek  
MUDr. Vratislav Dědek

**náměstkyně ošetrovatelské péče**  
Mgr. Hana Maršíková

## Personální obsazení vedoucích pozic OUN

Oddělení/pracoviště	Primář, vedoucí lékař	Vrchní/staniční sestra, vrchní laborant/asistent
Interní oddělení	MUDr. Ján Bánik	Bc. Jana Ballová Lenka Žabová Iva Fišerová Ivana Černá
JIP interních oborů	MUDr. Martin Jareš, Ph.D.	Jana Stránská
Chirurgické oddělení	MUDr. Aleš Siatka	Miroslava Záleská <i>manažerka operačních oborů</i> Jana Lustyková Hana Kovářová Jolana Faltusová
Neurologické oddělení	MUDr. Květa Chotěnovská	Lenka Bílá
Gynekologicko-porodnické oddělení	MUDr. Aleš Jurčík	Bc. Hana Udržalová – porodnice (do 31. 3. 2021) Bc. Veronika Hainišová – porodnice (od 1. 4. 2021) Bc. Linda Cabalková – gynekologie
Ušní, nosní, krční oddělení	MUDr. Josef Hájek	Věra Dolečková
Urologické oddělení	MUDr. Martin Novák	Anita Lukeslová
ARO	MUDr. Daniel Prchal	Gabriela Sýkorová Silvie Zichová
Dětské oddělení	MUDr. Luděk Ryba	Hana Nádvorníková Lenka Doležalová Hana Lžičařová Iveta Frajdlová
Hematologicko-transfuzní oddělení	MUDr. Dagmar Nechvílová	Bc. Radka Papayová
Oddělení klinické biochemie a diagnostiky	RNDr. Karel Kohoutek	Bc. Petra Kalousová, DiS. (do 30. 11. 2021) Lenka Šilarová (od 1. 12. 2021)

Oddělení lékařské mikrobiologie	MUDr. Jiřina Jirešová	Dana Fialová
Radiodiagnostické oddělení	MUDr. Karel Nedvěd	Mgr. Petr Pech
Rehabilitační oddělení	MUDr. Radmila Dědková	Mgr. Blanka Vanická
Nemocniční lékárna	Mgr. Martina Kostecká	Věra Zábranská
Operační sály a centrální sterilizace	MUDr. Jaromír Prokop	Ilona Chudá – COS Martina Jandrt – CS
Tým klinických psychologů	Mgr. Monika Janků Mgr. Renata Stejskalová	

# Ošetrovatelská péče

---

Rok 2021 se jako již druhý v pořadí nesl v duchu nelehké pandemické doby, která na zdravotníky kladla nové požadavky a výzvy. Vedle běžné péče o nemocné pokračovala péče o covid pozitivní pacienty napříč nemocnicemi a odděleními, ale také testování a nově se přidalo i očkování proti onemocnění covid-19. V důsledku dlouhodobého trvání této situace to byl pro všechny opět obtížný rok, a to jak po fyzické, tak psychické stránce. Tato nadměrně náročná doba s sebou nesla požadavky na profesionální postoj našich zdravotníků, vysoké nasazení a zodpovědnost ošetrovatelských týmů všech nemocnic společnosti Nemocnice Pardubického kraje. Díky nim se v nemocnicích podařilo celou situaci zvládat, za což jim patří opět velké poděkování.

## Psychosociální podpora

Stejně jako v letech předchozích měli naši zaměstnanci možnost využít služeb našeho týmu krizových intervencí a peerů v rámci psychosociální pomoci NPK. V souvislosti s dlouhodobě zvýšenou zátěží v období pandemie covid-19 byla dostupná také psychologická podpora.

## Aktivity v rámci ošetrovatelství

I za nelehkých podmínek, které pandemie přinesla, Nemocnice Pardubického kraje nadále pracovala na kultivaci, aktualizaci a tvorbě nových ošetrovatelských postupů v souladu s Národními ošetrovatelskými postupy a také aktuální potřebou.

V rámci ošetrovatelské dokumentace jsme začali připravovat její elektronizaci v souvislosti s implementací nového společného klinického informačního systému v rámci všech zařízení Nemocnice Pardubického kraje.

## Vzdělávání NLZP

Vzhledem k pokračující nepříznivé epidemiologické situaci nebylo možné uspořádat tradiční konferenci „Pět nemocnic, jeden tým“, ani mnoho dalších plánovaných odborných seminářů či vzdělávacích aktivit.

Pozornost tak byla soustředěna na vzdělávání nelékařského zdravotnického personálu prostřednictvím e-learningu, kdy bylo spuštěno hned několik nových kurzů. Vzhledem k možnosti vzdělávat se tímto způsobem téměř odkudkoli, dle časových

možností každého jedince a třeba i z pohodlí domova, budeme nadále e-learningové kurzy rozšiřovat.

V roce nastávajícím bychom se rádi zaměřili na zvýšení právního povědomí v souvislosti s výkonem zdravotnického povolání.

## Nábor nových kolegů

I přes náročné období se podařila řada osobních a virtuálních návštěv na středních zdravotnických školách, vyšších odborných školách zdravotnických, vysokých školách či pracovních veletrzích v rámci celé České republiky.

Nemocnice Pardubického kraje byla opět připravena se zapojit také do tradičního projektu Pardubického kraje s názvem „Zdravohrátky“, který je určený pro žáky 8. a 9. tříd základních škol se zájmem o studium na středních školách se zdravotnickým zaměřením. Pro nepříznivou epidemiologickou situaci však proběhla jen část plánovaných akcí.

K 31. 12. 2021 došlo k ukončení pověření Mgr. Gabriely Medunové, MBA, na pozici manažerky ošetrovatelské péče.

# Lůžkový fond

Přehled počtu lůžek v jednotlivých nemocnicích NPK se stavem k 31. 12. 2021.

Oddělení/pracoviště	PKN	CHN	LIN	SYN	OUN	NPK celkem
ARO/NIP	8	16	5	5	12	46
Dětské oddělení	36	33	-	30	36	135
Chirurgické oddělení	38	66	47	45	65	261
Oddělení dětské chirurgie	25	-	-	-	-	25
Neurochirurgické oddělení	22	-	-	-	-	22
Oddělení cévní a plastické chirurgie	24	-	-	-	-	24
Oddělení úrazové chirurgie	34	-	-	-	-	34
Mezioborová JIP	18	-	6	-	-	24
Hematologické oddělení	4	-	-	-	-	4
Gynekologické oddělení	60	19	10	21	21	131
Porodnické a novorozenecké oddělení	59	36	-	28	42	165
Interní oddělení	72	78	45	60	88	343
Geriatrické centrum/LDN DIOP/Ošetřovatelská péče	70	99	40	23	-	232
Infekční oddělení	50	-	-	-	-	50
Kardiologické oddělení	69	-	-	-	-	69
Kožní oddělení	20	-	5	-	-	25
Neurologické oddělení	64	36	30	-	30	160
ORL	30	-	-	18	20	68
Oční oddělení	8	-	9	-	-	17
Ortopedické oddělení	44	-	30	-	-	74
Plicní oddělení	36	-	-	-	-	36
Psychiatrické oddělení	25	-	-	55	-	80
Oddělení klinické a radiační onkologie	46	-	-	-	-	46
Oddělení ústní, čelistní a obličejové chirurgie	10	-	-	-	-	10
Centrum/oddělení rehabilitace	26	-	20	-	-	46
Urologické oddělení	34	-	-	22	18	74
<b>LŮŽEK CELKEM</b>	<b>932</b>	<b>383</b>	<b>247</b>	<b>307</b>	<b>332</b>	<b>2 201</b>

## Základní výkonové a provozní ukazatele

Ukazatel	PKN	CHN	LIN	SYN	OUN	NPK celkem
<b>Ambulantní ošetření</b>						
Počty ošetřených pacientů	562 014	233 111	178 009	227 492	260 729	1 461 355
Počty ošetřených pacientů LPS	11 583	3 428	1 088	3 344	3 196	22 639
Celkem	573 597	236 539	179 097	230 836	263 925	1 483 994
<b>Hospitalizace pacientů</b>						
Počet hospitalizovaných pacientů	26 649	13 169	7 094	9 130	14 584	70 626
Počet standardních lůžek	857	344	227	292	306	2 026
Počet intenzivních a resuscitačních lůžek	75	39	20	15	26	175
Využití lůžek (%)	48,10	68,26	66,00	55,54	66,00	60,84
Celkový počet ošetrovacích dnů	152 241	76 020	38 544	53 311	61 188	381 304
Průměrná ošetrovací doba (dny)	5,70	5,77	6,04	5,84	4,20	5,51
<b>Operační výkony</b>						
Počet plánovaných operací	11 338	1 653	2 146	1 686	2 938	19 761
Počet neplánovaných operací	2 177	557	222	264	501	3 721
Celkem	13 515	2 210	2 368	1 950	3 439	23 482
<b>Perinatální ukazatelé</b>						
Počet porodů	1 309	1 125	-	763	1 068	4 265
Počet narozených dětí	1 324	1 127	-	766	1 077	4 294
Gemini (%)	1,1	0,2	-	0,4	0,8	0,7
Císařské řezy (%)	26,5	23,4	-	15,9	21,7	22,6
Perinatální úmrtnost (‰)	3,0	2,7	-	3,9	2,8	3,0
<b>Komplement</b>						
Počet vyšetřených pacientů	545 970	283 871	292 455	131 470	436 045	1 689 811

Pozn. Jednotlivé ukazatele jsou významně ovlivněny epidemiologickou situací spojenou s covidem-19.

## **Centrum vysoce specializované péče o pacienty s iktem**

Pardubická nemocnice a Litomyšlská nemocnice byly do sítě iktových center zařazeny v roce 2010. Statut centra obhájily v prosinci roku 2015 a poté znovu v prosinci 2020 s platností do 31. 12. 2025.

Věstník MZ č. 10/2021 z 27. 8. 2021.

## **Perinatologické centrum intermediární péče**

Pardubická nemocnice má statut perinatologického centra intermediární péče od roku 2014.

Věstník MZ č. 2/2014 z 29. 4. 2014.

## **Komplexní onkologické centrum Pardubického kraje ve spolupráci se společností Multiscan**

Statut centra vysoce specializované onkologické péče pro dospělé byl udělen koncem roku 2014. Statut byl znovu obhájěn v roce 2020 s platností do 31. 12. 2025. Centrum tvoří dva spolupracující subjekty Nemocnice Pardubického kraje – Pardubická nemocnice a Multiscan.

Věstník MZ č. 7/2020 z 29. 6. 2020.

## **Centrum vysoce specializované onkogynekologické péče**

Statut centra byl Pardubické nemocnici udělen v roce 2015. V prosinci 2020 ho obhájila s platností do 31. 12. 2023.

Věstník MZ č. 10/2021 z 27. 8. 2021.

## **Komplexní kardiovaskulární centrum**

Statut centra vysoce specializované komplexní kardiovaskulární péče pro dospělé udělen v roce 2016. V prosinci 2020 se statut podařilo obhájit s platností do 31. 12. 2025. Spolupracujícími poskytovateli jsou Komplexní kardiovaskulární centrum Fakultní nemocnice Hradec Králové a Kardiologické centrum AGEL.

Věstník MZ č. 4/2021 z 31. 3. 2021.

## **Centrum vysoce specializované péče o pacienty s roztroušenou sklerózou a neuromyelitis optica pro dospělé a děti**

Na základě žádosti podané dne 27. 5. 2019 udělilo Ministerstvo zdravotnictví ČR Nemocnici Pardubického kraje, a.s. – Pardubické nemocnici statut Centra vysoce specializované péče o pacienty s roztroušenou sklerózou a neuromyelitis optica pro dospělé a děti na dobu do 31. 12. 2025.

Věstník MZ č. 10/2019 z 25. 10. 2019.





# Výzkum a vývoj

## Klinické studie a výzkumné projekty

Počet klinických studií a výzkumných projektů schválených, probíhajících a ukončených v roce 2021 v jednotlivých nemocnicích NPK.

### Klinické studie

Nemocnice	Ukončené	Schválené	Zahájené ze schválených	Probíhající k 31. 12. 2021
PKN	13*	20	1	44**
CHN	1	1	1	0
SYN	0	1	0	3
LIN	0	0	0	1
OUN	13	0	0	9
<b>Celkem NPK</b>	<b>27</b>	<b>22</b>	<b>2</b>	<b>57</b>

#### Poznámky

\* z toho 3 klinické studie byly ukončeny v centru Multiscan

\*\* z toho 7 klinických studií v centru Multiscan

### Výzkumné projekty

Nemocnice	Ukončené	Schválené	Zahájené	Probíhající k 31. 12. 2021
PKN	0	0	0	2
CHN	0	0	0	0
SYN	0	0	0	0
LIN	0	0	0	0
OUN	0	0	0	0
<b>Celkem NPK</b>	<b>0</b>	<b>0</b>	<b>0</b>	<b>2</b>

# Realizované projekty v roce 2021

Nemocnice Pardubického kraje podala v rámci výzev č. 26, 31, 54, 98, 99 a 100 Integrovaného regionálního operačního programu (dále jen „IROP“), Prioritní osa 2 „Zkvalitnění veřejných služeb a podmínek života pro obyvatele regionů“, Prioritní osa 3 „Dobrá správa území a zefektivnění veřejných institucí“ a Prioritní osa 6 „REACT-EU“, celkem 23 projektových žádostí, v celkové předpokládané hodnotě 1 904 253 000 Kč.

Výzva IROP č.	Název projektu dle registrace MMR	Registrační číslo projektu dle MMR	Předpokládaná hodnota projektu (v tis. Kč)*	Předpokládaný termín ukončení realizace**
98	NPK, a.s., Pardubická nemocnice, výstavba pavilonu centrálního urgentního příjmu s centralizací akutních provozů	CZ.06.6.127/0.0/0.0/2 1_121/0016393	2 231 556 (500 000***)	12/2023
98	NPK, a.s., Orlickoústecká nemocnice, výstavba pavilonu centrálního příjmu s odbornými vyšetřovacími II. etapa vč. vybavení	CZ.06.6.127/0.0/0.0/2 1_121/0016348	387 988 (150 000***)	01/2022
98	NPK, a.s., Chrudimská nemocnice – vybavení navazujících oborů na UP 2	CZ.06.6.127/0.0/0.0/2 1_121/0016368	92 500 (92 384***)	12/2023
98	NPK, a.s., Litomyšlská nemocnice – vybavení navazujících oborů na UP 2	CZ.06.6.127/0.0/0.0/2 1_121/0016248	53 414 (53 297***)	12/2023
98	NPK, a.s., Svitavská nemocnice – sloučení JIP a vybavení navazujících oborů na UP 2	CZ.06.6.127/0.0/0.0/2 1_121/0016355	125 817 (122 950***)	12/2023
99	NPK, a.s., Pardubická nemocnice – vybavení pro onkologické pacienty	CZ.06.6.127/0.0/0.0/2 1_122/0016649	183 454 (105 000***)	12/2023
100	NPK, a.s., Pardubická nemocnice – laboratorní vybavení	CZ.06.6.127/0.0/0.0/2 1_123/0016673	62 664 (42 000***)	12/2023
54	NPK, Pardubická nemocnice, nová psychiatrie	CZ.06.2.56/0.0/0.0/16 _048/0004430	348 600 (220 179***)	12/2021
31	Zobrazovací techniky UZ	CZ.06.2.56/0.0/0.0/16 _043/0001541	38 306 (32 560***)	03/2021
31	Zobrazovací techniky RDG přístroje	CZ.06.2.56/0.0/0.0/16 _043/0001542	77 206 (65 625***)	06/2021
31	Fyzikální medicína a rehabilitace	CZ.06.2.56/0.0/0.0/16 _043/0001543	16 349 (13 896***)	05/2022
31	Laboratorní medicína	CZ.06.2.56/0.0/0.0/16 _043/0001546	81 806 (69 535***)	11/2021
31	Modernizace lůžkového fondu	CZ.06.2.56/0.0/0.0/16 _043/0001548	46 832 (39 807***)	10/2021

31	Modernizace přístrojů a vybavení operačních sálů	CZ.06.2.56/0.0/0.0/16 _043/0001549	48 016 (40 813**)	04/2022
31	Modernizace přístrojů a vybavení pro endoskopii a laparoskopii	CZ.06.2.56/0.0/0.0/16 _043/0001550	90 327 (76 778**)	06/2021
31	Modernizace různých přístrojů a vybavení	CZ.06.2.56/0.0/0.0/16 _043/0001551	24 642 (20 945**)	12/2021
31	Zobrazovací techniky CT	CZ.06.2.56/0.0/0.0/16 _043/0001579	53 987 (45 889**)	06/2021
31	Zobrazovací techniky MR	CZ.06.2.56/0.0/0.0/16 _043/0001578	30 692 (26 089**)	03/2021
31	Modernizace přístrojů a vybavení speciální zdravotní prostředky	CZ.06.2.56/0.0/0.0/16 _043/0001580	44 663 (37 964**)	09/2021
26	Jednotný klinický informační systém NPK	CZ.06.3.05/0.0/0.0/16 _034/0005195	99 614 (84 672**)	11/2022
26	Regionální systém PACS NPK – zpracování a sdílení obrazové informace pacienta a dalších specifických obrazových informací a podpora telemedicíny v Nemocnici Pardubického kraje	CZ.06.3.05/0.0/0.0/16 _034/0005808	24 599 (20 909**)	05/2021
26	Zajištění celoplošné dostupnosti vybraných a zabezpečených zdravotnických dat oprávněným zdravotnickým subjektům i pacientům, prostřednictvím implementace integrační vrstvy, spojené s technologickou připraveností vazby na další projekty eHealth	CZ.06.3.05/0.0/0.0/16 _034/0006514	50 542 (42 961**)	12/2022
-	NPK, Pardubická nemocnice, implementace technologie PET/CT	-	120 247 (48 040 Pk, 72 207 NPK)	03/2021

#### Poznámky

\* Předpokládaná hodnota projektu je uvedena ve dvou částkách, kdy první částka zahrnuje celkové náklady na projekt bez rozlišení zdrojů financování a druhá částka maximální možnou výši dotace.

\*\* Dle aktuálního právního aktu o poskytnutí dotace

\*\*\* Maximálně možná výše obdržené dotace z IROP

## Informace k jednotlivým projektům

### **Nemocnice Pardubického kraje – Pardubická nemocnice, výstavba pavilonu centrálního urgentního příjmu s centralizací akutních provozů**

Investiční akce řeší výstavbu nové budovy centrálního urgentního příjmu pro spádovou oblast cca 260 tis. obyvatel (okresy Pardubice a Chrudim) pro základní a specializovanou péči a cca 520 tis. obyvatel pro superspecializovanou péči.

Objekt bude umístěn v blízkosti stávající budovy tzv. velkých chirurgických oborů a budovy radiodiagnostického oddělení, s přímou bezbariérovou návazností. Jedná se o novostavbu se sedmi podlažími a heliportem na střeše objektu. V novém pavilonu bude umístěn centrální příjem (bezprahový, vysokoprahový a nízkoprahový), centrální operační sály, přípravný, centrální sterilizace, lůžkové oddělení ARO, JIP, chirurgické oddělení, oddělení úrazové chirurgie, oddělení cévní a plastické chirurgie, neurochirurgické oddělení, oddělení dětské chirurgie, ortopedické oddělení, včetně recepce a zázemí pro personál. V podzemní části budovy budou umístěny technické provozy, skladové a šatnové prostory.

### **Nemocnice Pardubického kraje – Orlickoústecká nemocnice, výstavba pavilonu centrálního příjmu s odbornými vyšetřovými**

Investiční akce řeší výstavbu nové budovy centrálního urgentního příjmu pro spádovou oblast Orlickoústecka, Litomyšlska a Svitavska v rámci specializované a superspecializované péče. Objekt je umístěn v blízkosti stávající budovy chirurgických oborů a operačních sálů s přímou bezbariérovou návazností na tyto provozy. Jeho součástí je vlastní budova urgentního příjmu včetně výstavby nového energobloku, zdrojových stanic medicínálních plynů a dalších souvisejících staveb dopravní a technické infrastruktury.

Vlastní objekt urgentního příjmu je navržen jako čtyřpodlažní se suterénem, kde je situované provozně technické zázemí a třemi nadzemními podlažími. V 1. nadzemním podlaží je umístěný ambulantní trakt včetně odborných vyšetřoven, ve druhém nadzemním podlaží se nachází jednotka ARO včetně zázemí a ve třetím nadzemním podlaží pak je kompletní jednotka intenzivní péče se zázemím.

### **Nemocnice Pardubického kraje – Chrudimská nemocnice, vybavení navazujících oborů na UP 2**

V rámci projektu je pořizováno a modernizováno přístrojové vybavení, zdravotnické prostředky, technologie a další vybavení, které slouží pro poskytování zdravotních služeb v podporovaných oborech. Cílem projektu je zvýšení připravenosti

nemocnice na řešení pandemie a dalších potenciálních hrozeb, zvýšení kvality zdravotní péče a posílení odolnosti oddělení za účelem poskytování rychlejších a kvalitnějších služeb.

### **Nemocnice Pardubického kraje – Litomyšlská nemocnice, vybavení navazujících oborů na UP 2**

V rámci projektu je pořizováno a modernizováno přístrojové vybavení, zdravotnické prostředky, technologie a další vybavení, které slouží pro poskytování zdravotních služeb v podporovaných oborech. Cílem projektu je zvýšení připravenosti nemocnice na řešení pandemie a dalších potenciálních hrozeb, zvýšení kvality zdravotní péče a posílení odolnosti oddělení za účelem poskytování rychlejších a kvalitnějších služeb.

### **Nemocnice Pardubického kraje – Svitavská nemocnice, sloučení JIP a vybavení navazujících oborů na UP 2**

Projekt řeší stavební úpravy na jednotce JIP ve Svitavské nemocnici, vybudování izolačních lůžek v zájmu zvýšení odolnosti poskytovatele zdravotní péče s ohledem na potenciální hrozby a pořízení nového vybavení do navazujících oborů/pracovišť urgentního příjmu 2. typu.

### **Nemocnice Pardubického kraje – Pardubická nemocnice, vybavení pro onkologické pacienty**

Předmětem projektu je modernizace přístrojového vybavení komplexního onkologického centra Pardubické nemocnice. Modernizací a pořízením přístrojového vybavení se významně zvýší kvalita poskytované péče. NPK jako hlavní poskytovatel zdravotní péče v rámci Pardubického kraje tak bude moci poskytnout vyšší kvalitu a dostupnost péče onkologickým pacientům celé spádové oblasti. Díky realizaci projektu dojde ke zvýšení odolnosti a dovybavení vnitřní infrastruktury komplexního onkologického centra Pardubické nemocnice.

### **Nemocnice Pardubického kraje – Pardubická nemocnice, laboratorní vybavení**

V rámci projektu je pořizováno a modernizováno přístrojové vybavení, zdravotnické prostředky, technologie a další vybavení, které slouží pro poskytování zdravotních služeb v podporovaných oborech. Cílem projektu je zvýšení připravenosti

nemocnice na řešení pandemie a dalších potenciálních hrozeb, zvýšení kvality zdravotní péče a posílení odolnosti oddělení za účelem poskytování rychlejších a kvalitnějších služeb.

### **Nemocnice Pardubického kraje – Pardubická nemocnice, nová psychiatrie**

Objekt nové psychiatrie slouží pro oddělení psychiatrie a klinické psychologie. V objektu jsou umístěna dvě lůžková oddělení, pracoviště lékařů, dětská ambulance a ambulance klinické psychologie pro dospělé, denní stacionář, odborná terapeutická pracoviště pro individuální i skupinovou terapii, zázemí personálu, technické zázemí a prostory šaten personálu a studentů.

Objekt novostavby psychiatrie je navržený jako čtyřpodlažní s jedním podzemním a třemi nadzemními podlažními. V prvním podzemním a prvním nadzemním podlaží je aktivně využívána celá plocha půdorysu, ve druhém a třetím nadzemním podlaží je pak objekt navržen jako čtyřkřídlá budova kolem atria.

Vlastní stavba probíhala od června 2019 do května 2021.

### **Zvýšení kvality návazné péče v NPK**

V rámci zvýšení kvality návazné péče v NPK je pořízeno a modernizováno přístrojové vybavení, zdravotnické prostředky, technologie a další vybavení, které slouží pro poskytování zdravotních služeb v podporovaných oborech a metodách návazné péče dle Konceptu návazné péče Ministerstva zdravotnictví ČR.

V rámci této aktivity je realizováno celkem 11 projektů za více jak 550 mil. Kč. Projekty jsou z 85 % dotačně financovány z IROP výzvy č. 31.

### **Jednotný klinický informační systém NPK**

Předmětem projektu je zavedení jednotného klinického informačního systému (KIS) pro nemocnice NPK, která je zakládánou organizací Pardubického kraje.

KIS bude provozován jako spolehlivý, dostupný a bezpečný, centrálně provozovaný a spravovaný IS s komplexní funkcionalitou zajišťující efektivní podporu všem zdravotnickým, manažerským, ekonomickým a logistickým procesům v rámci organizace i procesům komunikace a kooperace s okolím.

### **Regionální systém PACS NPK – zpracování a sdílení obrazové informace pacienta a dalších specifických obrazových informací a podpora telemedicíny v Nemocnici Pardubického kraje**

Předmětem projektu je konsolidace PACS systému v NPK, resp. v jejích zdravotnických zařízeních, a vytvoření centrálního řešení PACS systému s regionální působností

pro pořizování, zpracovávání, ukládání, sdílení a distribuce obrazové diagnostické dokumentace.

Cílem řešení je zajištění efektivních, garantovaných a zabezpečených služeb PACS systému, zejména pak zajištění garantované bezpečné dlouhodobé archivace, distribuce a sdílení, řízený zabezpečený přístup k obrazové zdravotnické dokumentaci.

### **Zajištění celoplošné dostupnosti vybraných a zabezpečených zdravotnických dat oprávněným zdravotnickým subjektům i pacientům, prostřednictvím implementace integrační vrstvy, spojené s technologickou připraveností vazby na další projekty eHealth (ESB)**

Podstatou projektu je vytvoření elektronické platformy, která umožní efektivní komunikaci a přenos informací v rámci NPK a mimo ni, čímž dojde ke značnému zefektivnění sdílení a zpracování dat. V rámci projektu je předpokládána zabezpečená komunikace s dalšími zdravotnickými zařízeními, lékaři, případně pacienty.

Významným přínosem projektu tak je mimo jiné podstatné zvýšení bezpečnosti a spolehlivosti veškerých dat vznikajících v heterogenním prostředí informačních systémů implementovaných v nemocnici při zvýšené možnosti komunikace s jinými specializovanými pracovišti.

Implementace moderních technologií použitých při realizaci projektu vytvoří předpoklady pro budoucí navázání na další projekty realizované v rámci celostátní koncepce eHealth.

### **Nemocnice Pardubického kraje – Pardubická nemocnice, implementace technologie PET/CT**

V rámci této investiční akce byla vybudována přístavba k budově radiodiagnostického oddělení a pořízen přístroj PET/CT. PET/CT představuje jedno z nejmodernějších vyšetření současné medicíny. Jedná se o kombinaci vyšetření za pomoci pozitronové emisní tomografie (PET) a počítačové tomografie (CT).

Zatímco poměrně známé CT vyšetření zobrazuje prostřednictvím rentgenového záření vnitřní orgány a tkáně, pozitronová emisní tomografie zachycuje funkci a aktivitu jejich buněk. Nejčastěji se touto metodou zobrazuje oblast hrudníku a břicha, lze ale využít k vyšetření jakékoliv části těla.



# Kvalita zdravotní péče

---

## Oddělení řízení kvality NPK

---

Oddělení řízení kvality se věnuje naplňování požadavků externího hodnocení kvality a bezpečí poskytovaných zdravotních služeb, které korelují s platnou legislativou. Vyhodnocuje nežádoucí události, sleduje vývoj v čase a zavádí nápravná opatření. Tvoří jednotnou řízenou dokumentaci a zajišťuje její implementaci do praxe. Sleduje indikátory kvality. Plánuje a realizuje interní audity.

V nemocnicích NPK je zaveden systém hodnocení kvality a bezpečí zdravotní péče.

Oddělení řízení kvality NPK naplňuje program zvyšování kvality a certifikace:

- Akreditace Spojenou akreditační komisí, o. p. s.;
- NASKL (Národní autorizační středisko pro klinické laboratoře);

- ČSN EN ISO 27001 (Systém řízení bezpečnosti informací ISMS);
- ČSN EN ISO 13 485:2016 (Systém managementu jakosti pro zdravotnické prostředky);
- Systém certifikace kritických bodů HACCP;
- Externí klinický audit dle zákona 373/2011 Sb.;
- Baby Friendly Hospital.

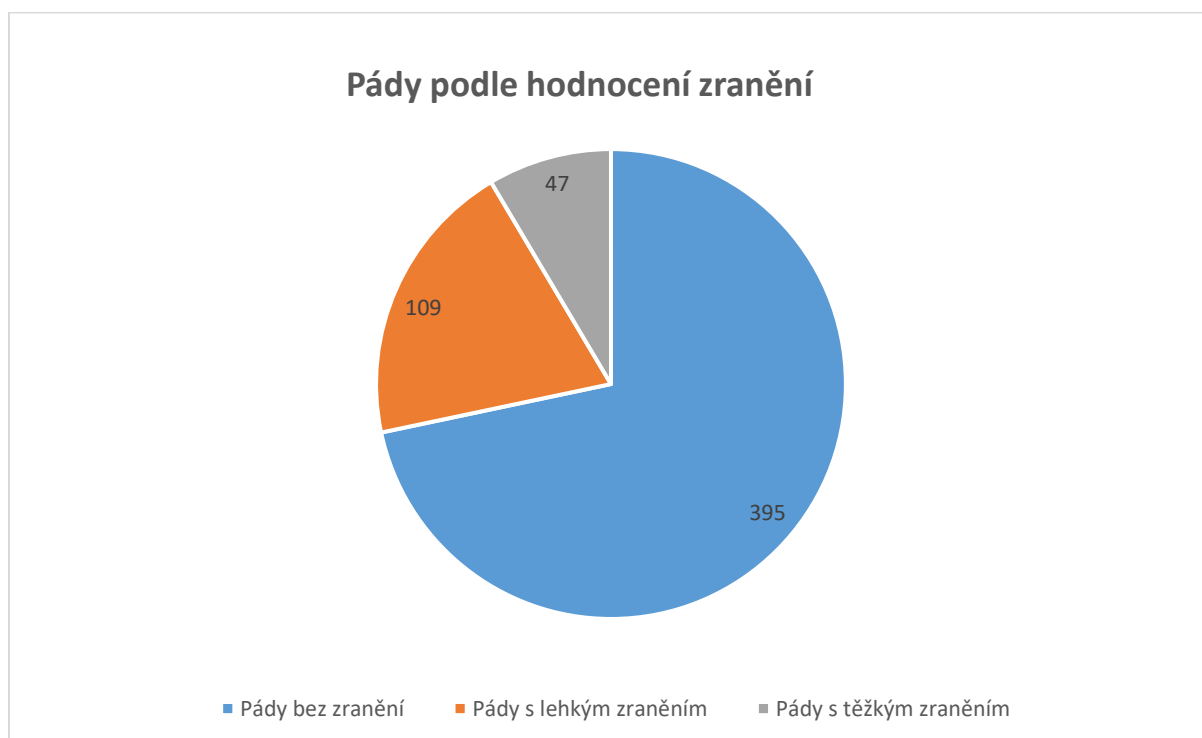
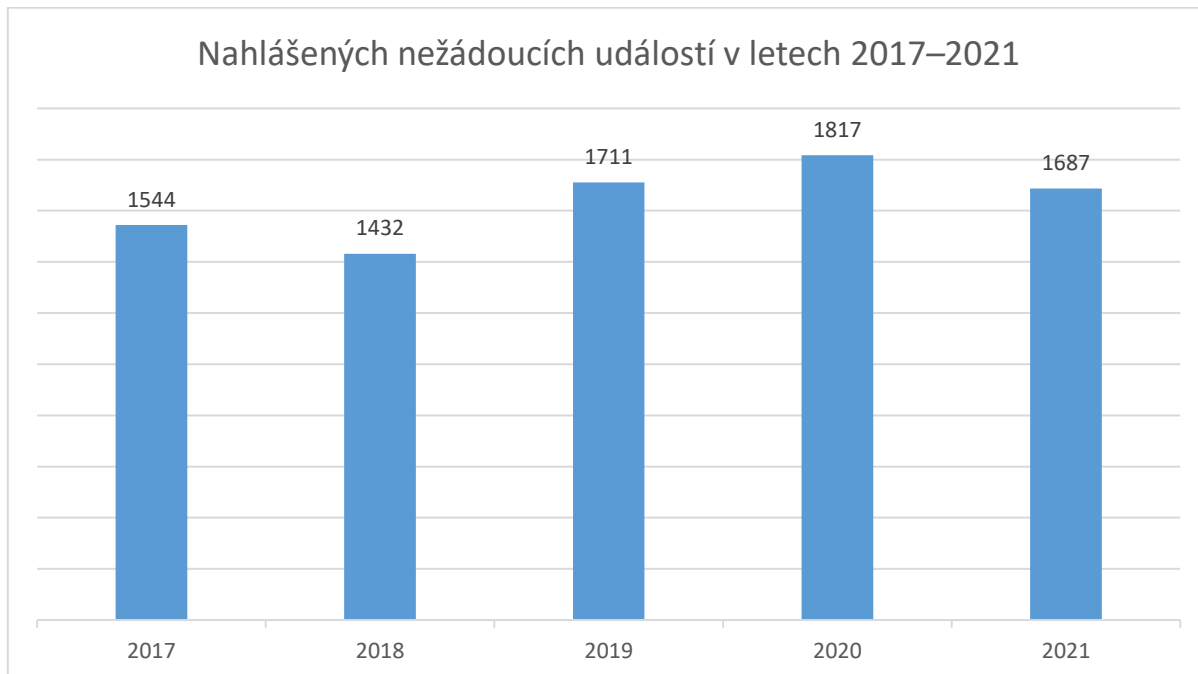
Všechny nemocnice NPK jsou akreditované Spojenou akreditační komisí o. p. s. Certifikát této společnosti je platný 3 roky. V roce 2021 úspěšně akreditovala a tento certifikát obhájila Pardubická nemocnice.



## Nežádoucí události v roce 2021

Nežádoucích událostí v roce 2021 bylo v Nemocnici Pardubického kraje celkem nahlášeno 1687.

Nejčastější nežádoucí událostí jsou pády, které jsou z celkového počtu zastoupeny v 32,8 %.



## Stížnosti a pochvaly v roce 2021

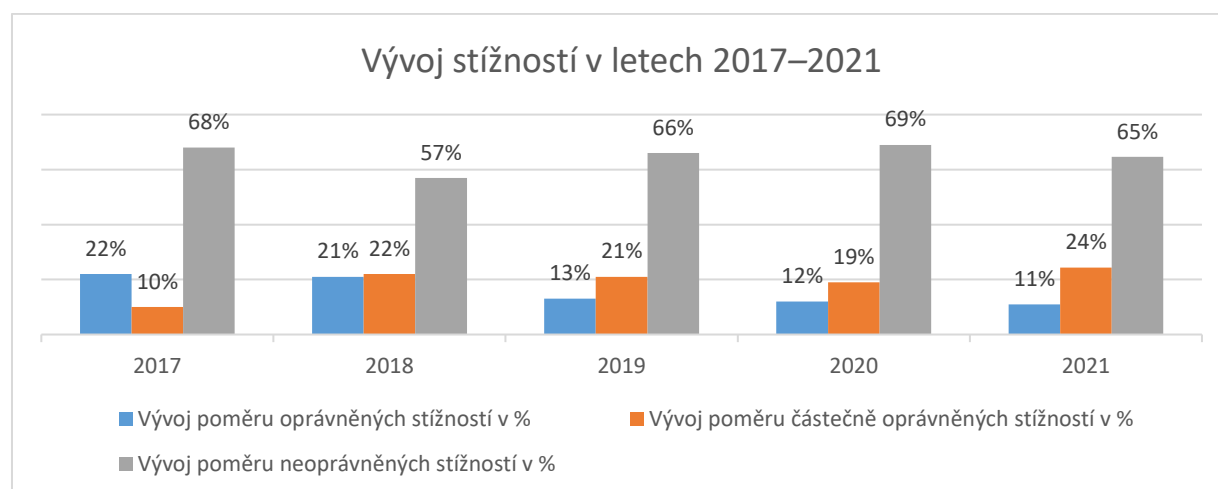
V roce 2021 bylo podáno celkem 370 pochval a 82 stížností (z toho 0 anonymních).

### Přehled pochval dle lokalit v roce 2021

Nemocnice	PKN	CHN	OUN	SYN	LIN	NPK
Pochvaly 2021	192	31	43	33	71	370
Pochvaly 2020	187	26	29	14	56	312
Pochvaly 2019	221	35	29	28	59	372
Pochvaly 2018	186	38	39	36	42	341
Pochvaly 2017	166	13	70	35	35	319

### Přehled absolutního počtu stížností dle nemocnic v roce 2021

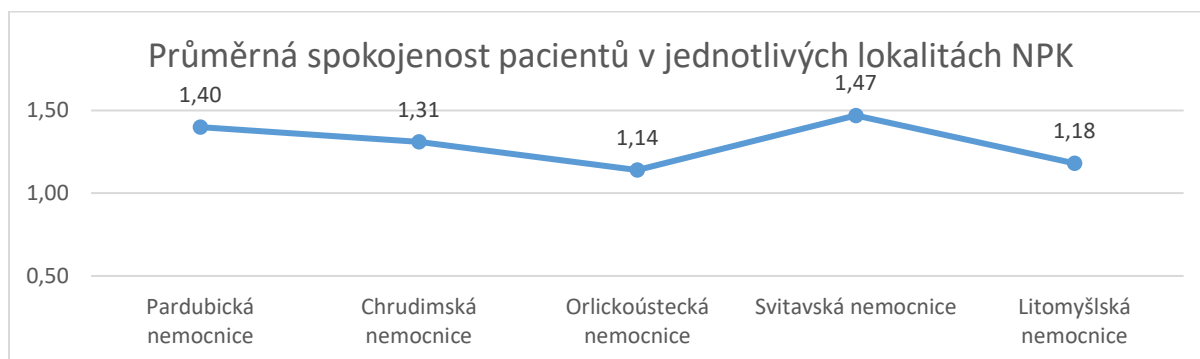
Nemocnice	PKN	CHN	OUN	SYN	LIN	NPK
Stížnosti oprávněné	4	4	1	0	0	9
Stížnosti částečně oprávněné	10	2	2	3	3	20
Stížnosti neoprávněné	24	10	3	11	5	53
Stížnosti anonymní	0	0	0	0	0	0
<b>Celkem</b>	<b>38</b>	<b>16</b>	<b>6</b>	<b>14</b>	<b>8</b>	<b>82</b>



## Průzkum spokojenosti pacientů

Našimi pacienty bylo odevzdáno celkem 2621 dotazníků v rámci sběru dotazníkového průzkumu spokojenosti pacientů. Spokojenost je vyjadřována na

hodnotící škále 1 (nejlepší) – 4 (nejhorší). Celková průměrná spokojenost v nemocnicích byla 1,30.



## Interní audity

V nemocnicích NPK jsou lokálními manažery kvality plánovány interní audity na vybrané oblasti, kterých bylo provedeno 470 s celkovou úspěšností 91,2 %.

### Audity 2021

	PKN	CHN	OUN	SYN	LIN	NPK
Počet interních auditů	156	82	35	85	112	470
Průměrná úspěšnost auditů (v %)	94,8	91,3	86,3	91,3	92,2	91,2

Oddělení řízení kvality se podílí na zaškolování nových interních auditorů. Organizuje školení a semináře s externími lektory pro interní auditory. Účastní se seminářů a konferencí pořádaných Spojenou akreditační komisí, NCO NZO a jinými vzdělávacími instituty.

Oddělení řízení kvality úzce spolupracuje s odděleními kvality jiných nemocnic v Česku, fakultních nemocnic a nemocničních holdingů na předávání zkušeností a zvyšování kvality péče o pacienty.



# Personální a mzdová politika

Nemocnice Pardubického kraje dlouhodobě považuje oblast lidských zdrojů za jednu z klíčových oblastí svého úspěšného fungování. Tato skutečnost se projevovala i v průběhu roku 2021, který byl již druhým rokem v řadě významně ovlivněn pandemií onemocnění covid-19.

I přes trvající pandemii a její dopad na téměř všechny procesy řízení lidských zdrojů společnost nadále věnovala pozornost aktivitám směřujícím k zajištění a stabilizaci zaměstnanců.

Stejně jako v roce předcházejícím bylo značné úsilí věnováno náboru dodatečných zaměstnanců pro podporu provozu tzv. covidových oddělení a odběrových

center. A to při zachování standardních procesů a činností.

I v tomto roce pokračovala spolupráce s Fakultou zdravotnických studií a dalších lékařských fakult formou zaměstnávání studentů.

Nadále byli zapojováni také absolventi kurzů pro dobrovolné pečující Českého červeného kříže a dobrovolných hasičů. Na řadě pracovních pozic nám pomohli také profesionální hasiči či Armáda ČR.

Pandemie covid-19 měla i v tomto roce dopad do procesů vzdělávání či odměňování.

## Počty zaměstnanců

### Celkový fyzický počet zaměstnanců v NPK

Kategorie	Muži	Ženy	Celkem
Lékaři	425	418	843
Farmaceuti	3	41	44
Sestry a PA	24	1 771	1 795
Ostatní ZPBD	88	551	639
ZPSZ	13	140	153
ZPOD	215	375	590
JOP	1	10	11
<b>Zdravotníci celkem</b>	<b>769</b>	<b>3 306</b>	<b>4 075</b>
THP	101	322	423
Dělníci	174	382	556
<b>Celkem</b>	<b>1 044</b>	<b>4 010</b>	<b>5 054</b>

## Fyzický počet zaměstnanců v jednotlivých nemocnicích NPK k 31. 12. 2021

Nemocnice	PKN*		CHN		SYN		LIN		OUN	
	Kategorie	Počet	z toho ženy	Počet	z toho ženy	Počet	z toho ženy	Počet	z toho ženy	Počet
Lékaři	400	178	113	59	103	61	86	49	141	71
Farmaceuti	22	19	7	7	6	6	4	4	5	5
Sestry a PA	784	768	299	296	226	224	194	193	292	290
Ostatní ZPBD	264	221	103	88	87	78	80	68	105	96
ZPSZ	58	51	27	26	19	17	19	18	30	28
ZPOD	273	182	68	40	71	43	79	45	99	65
JOP	9	8	0	0	2	2	0	0	0	0
<b>Zdravotníci celkem</b>	<b>1 810</b>	<b>1 427</b>	<b>617</b>	<b>516</b>	<b>514</b>	<b>431</b>	<b>462</b>	<b>377</b>	<b>672</b>	<b>555</b>
THP	234	181	50	40	44	31	44	32	51	38
Dělníci	161	100	137	102	113	85	62	37	83	58
<b>CELKEM</b>	<b>2 205</b>	<b>1 708</b>	<b>804</b>	<b>658</b>	<b>671</b>	<b>547</b>	<b>568</b>	<b>446</b>	<b>806</b>	<b>651</b>

\* včetně centrály

### VYSVĚTLIVKY

#### **sestry a PA**

všeobecné, dětské sestry a porodní asistentky

#### **ostatní ZPBD**

ostatní zdravotničtí pracovníci nelékaři s odbornou způsobilostí, včetně praktických sester

#### **ZPSZ**

zdravotničtí pracovníci nelékaři s odbornou a specializovanou způsobilostí

#### **ZPOD**

zdravotničtí pracovníci nelékaři pod odborným dohledem nebo přímým vedením

#### **JOP**

jiní odborní pracovníci nelékaři s odbornou způsobilostí

#### **THP**

technicko-hospodářští pracovníci

## Průměrný přepočtený počet zaměstnanců za rok 2021 dle základních skupin kategorií v jednotlivých nemocnicích NPK

Nemocnice	PKN*	CHN	SYN	LIN	OUN
Kategorie	Průměr	Průměr	Průměr	Průměr	Průměr
Lékaři	321,19	87,71	77,78	61,75	111,07
Farmaceuti	17,35	6,63	5,10	4,00	4,90
Sestry a PA	658,71	260,79	205,21	167,97	256,37
Ostatní ZPBD	212,81	83,32	69,61	71,05	83,20
ZPSZ	46,68	23,21	14,99	17,34	25,82
ZPOD	259,33	68,44	70,47	78,05	95,58
JOP	8,71	0,00	0,75	0,83	0,00
<b>Zdravotníci celkem</b>	<b>1 524,77</b>	<b>530,09</b>	<b>443,91</b>	<b>401,00</b>	<b>576,94</b>
THP	219,52	49,53	36,23	43,98	48,08
Dělníci	146,98	130,78	103,54	55,98	85,38
<b>CELKEM</b>	<b>1 891,26</b>	<b>710,40</b>	<b>583,69</b>	<b>500,96</b>	<b>710,40</b>

\* včetně centrály

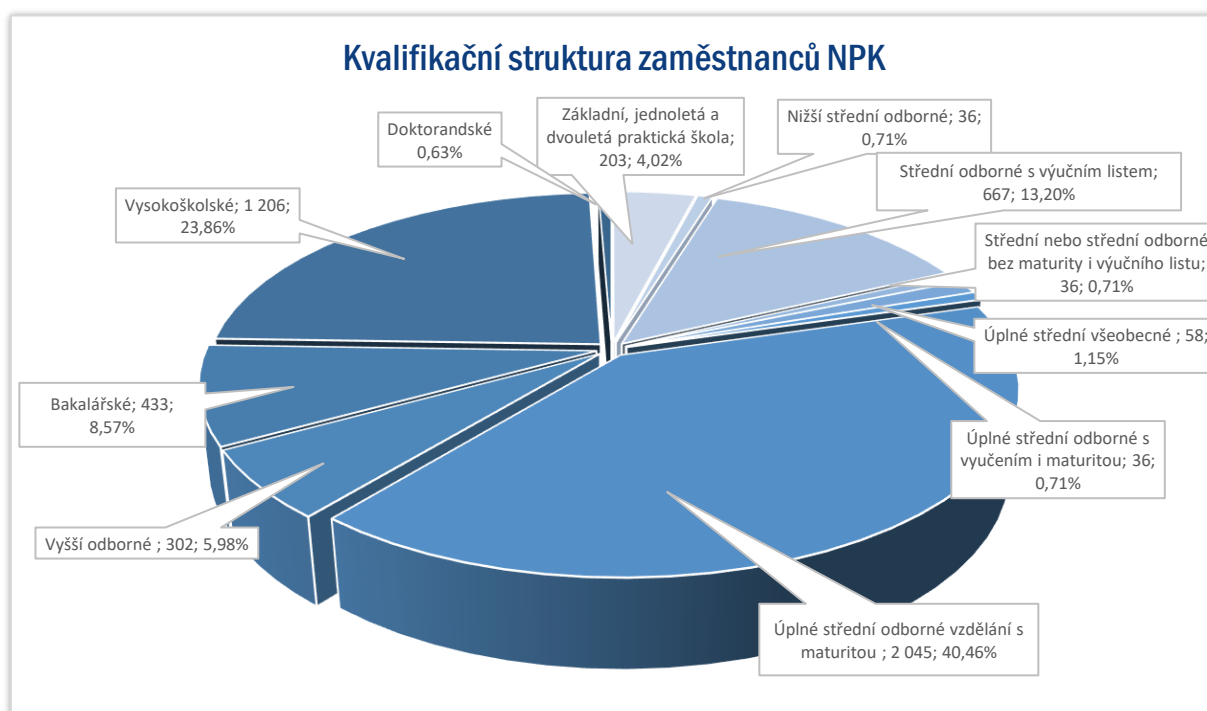
## Průměrný přepočtený počet zaměstnanců

v porovnání za rok 2020 a 2021 v celé NPK

Kategorie	Průměr v roce 2020	Průměr v roce 2021	Rozdíl	Index (%)
Lékaři	672,45	659,51	-12,94	98,08 %
Farmaceuti	36,14	37,97	+1,83	105,07 %
Sestry a PA	1 578,96	1 549,05	+29,91	98,11 %
Ostatní ZPBD	499,02	519,98	+20,96	104,20 %
ZPSZ	129,46	128,04	-1,52	98,91 %
ZPOD	562,51	571,87	+9,36	101,66 %
JOP	11,60	10,29	-1,31	88,69 %
<b>Zdravotníci celkem</b>	<b>3 490,14</b>	<b>3 476,71</b>	<b>-13,43</b>	<b>99,62 %</b>
THP	381,08	397,33	+16,25	104,26 %
Dělníci	532,48	522,66	-9,82	98,16 %
<b>CELKEM</b>	<b>4 403,70</b>	<b>4 396,70</b>	<b>-7,00</b>	<b>99,84 %</b>

## Kvalifikační struktura zaměstnanců v NPK k 31. 12. 2021

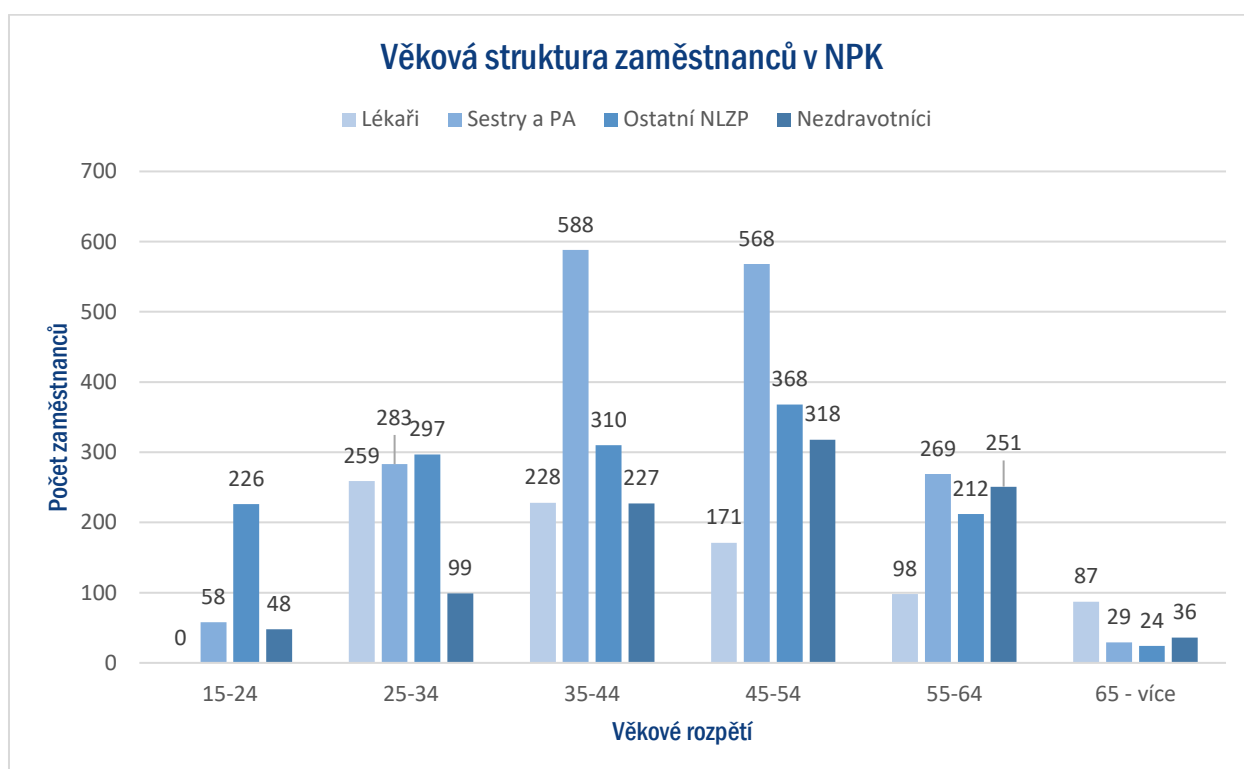
Stupeň vzdělání	Počet v NPK
Základní, jednoletá a dvouletá praktická škola	203
Nižší střední odborné	36
Střední odborné s výučním listem	667
Střední nebo střední odborné bez maturity i výučního listu	36
Úplné střední všeobecné	58
Úplné střední odborné s vyučením i maturitou	36
Úplné střední odborné vzdělání s maturitou	2 045
Vyšší odborné	302
Bakalářské	433
Vysokoškolské	1 206
Doktorandské	32
<b>CELKEM</b>	<b>5 054</b>





## Věková struktura zaměstnanců v NPK k 31. 12. 2021

Kategorie	Věkové rozpětí						Celkem
	15-24	25-34	35-44	45-54	55-64	65 a více	
Lékaři	0	259	228	171	98	87	843
Sestry a PA	58	283	588	568	269	29	1 795
Ostatní NLZP	226	297	310	368	212	24	1 437
Nezdravotníci	48	99	227	318	251	36	979
<b>Celkový součet</b>	<b>332</b>	<b>938</b>	<b>1 353</b>	<b>1 425</b>	<b>830</b>	<b>176</b>	<b>5 054</b>



## Mzdy

### Celkové osobní náklady v roce 2020 a 2021 v jednotlivých nemocnicích NPK

Nemocnice	rok 2020	rok 2021	z toho odměny MZ ČR	Nárůst	Index (%)
PKN*	1 513 406 405	1 725 394 524	157 493 442	211 988 119	114,01 %
CHN	581 981 177	635 224 432	56 153 165	53 243 255	109,15 %
LIN	385 301 793	436 739 672	39 392 841	51 437 879	113,35 %
SYN	431 769 087	495 008 484	45 889 421	63 239 397	114,65 %
OUN	581 264 858	657 483 315	57 001 640	76 218 457	113,11 %
CELKEM	3 493 723 320	3 949 850 427	355 930 507	456 127 107	113,06 %

\* včetně centrály

Výši osobních nákladů v roce 2021 výrazně ovlivnily odměny vyplacené z dotačního programu na podporu mimořádného finančního ohodnocení zaměstnanců poskytovatelů lůžkové péče v souvislosti s epidemií covid-19 vyhlášeného MZČR. Celková částka činila 355 930 507 Kč.

## Péče o zaměstnance

Benefity a výhody pro zaměstnance jsou přiznávány dle platné kolektivní smlouvy. V roce 2021 byly poskytnuty zaměstnancům příspěvky na penzijní připojištění

a doplňkové penzijní spoření v celkové výši 17 851 tis. Kč.

## Vztahy s odborovými organizacemi

Také v roce 2021 proběhlo kolektivní vyjednávání, jehož cílem byla revize stávající kolektivní smlouvy a otevření otázky úprav v odměňování zaměstnanců.

Výsledkem kolektivního vyjednávání bylo následující: se zpětnou účinností od 1. 1. 2021 došlo k plošnému navýšení tarifních mezd o 10 %, od 1. 7. pak o 5 % navýšení také sazeb DPČ pro zajištění kontinuální péče

o pacienty v mimopracovní době. Kromě výše uvedeného mají nově zaměstnanci NPK nárok čerpat o jeden sick day více. Jejich počet se tak navýšil ze čtyř na pět.

Nová kolektivní smlouva byla v souladu s požadavkem na každoroční revizi uzavřena opět s platností na jeden rok, tedy do 31. prosince 2021.

## Vzdělávání

V roce 2021 věnovala NPK velkou pozornost získávání specializované a zvláštní odborné způsobilosti u všech pracovníků, především lékařů a nelékařských zdravotnických pracovníků. Umožnila prohlubování

a doplňování vědomostí a dovedností v příslušných oborech v souladu s rozvojem a nejnovějšími vědeckými poznatky.

## Rezidenční místa

Od roku 2009 NPK využívá možnost čerpat finanční prostředky z dotačních projektů MZČR „Rezidenční místa“, které jsou zaměřeny na podporu specializační přípravy zdravotnických pracovníků. MZČR poskytuje dotaci na část nákladů tohoto vzdělávání. V rámci

uskutečňování těchto dotačních programů jsou zařazeni lékaři i nelékařští zdravotničtí pracovníci. Přehled aktuálního počtu zaměstnanců na rezidenčních místech v roce 2021 je uveden v následující tabulce.

Nemocnice	Počet lékařů ZK/SZ*	Počet NZLP
PKN	19/24	34
CHN	0/8	8
SYN	3/12	9
LIN	1/3	11
OUN	3/11	9
<b>Celkem</b>	<b>26/58</b>	<b>71</b>

## Specializační vzdělávání – počty atestací v roce 2021

Nemocnice	Počet lékařů ZK/SZ*	Počet NZLP
PKN	24/16	12
CHN	5/3	3
SYN	2/2	2
LIN	2/4	2
OUN	9/2	3
<b>Celkem</b>	<b>42/27</b>	<b>22</b>

\* ZK – základní kmen, SZ – specializovaná zkouška

## Vzdělávací aktivity

### Kurz pro všeobecné sanitáře

V roce 2021 proběhl akreditovaný kvalifikační kurz pro sanitáře, který úspěšně ukončilo 53 uchazečů. Na zajištění průběhu kvalifikačního kurzu spolupracovali lékaři, NLZP i nezdravotníci z Pardubické nemocnice.

### Stáže lékařů a nelékařských zdravotnických pracovníků v NPK

V roce 2021 nabývala NPK na svých akreditovaných pracovištích v rámci celoživotního vzdělávání možnost vykonání odborné stáže lékařům i nelékařským zdravotnickým pracovníkům.

### Zabezpečení odborné výuky a praxe studentů v roce 2021

NPK je nejvýznamnějším partnerem středních zdravotnických škol (SZŠ) Pardubického kraje při zajišťování praktické výuky v oboru „Praktická sestra“ v hodinách ošetřování nemocných a při odborném výcviku v oboru „Ošetřovatelství“, ve Svitavské nemocnici byli na praxi i žáci oboru „Masér ve

zdravotnictví“. Praxi v NPK absolvují i studenti univerzit, vysokých škol a vyšších odborných škol.

### Fakulta zdravotnických studií Univerzity Pardubice

NPK je odbornou základnou pro praktickou výuku studentů Fakulty zdravotnických studií Univerzity Pardubice. Všeobecné sestry, porodní asistentky, radiologičtí asistenti, ale i další NLZP NPK se podíleli v roce 2021 na vedení odborné blokové a individuální praxe v rámci bakalářských a magisterských studijních programů.

### Akreditace vzdělávacích programů

Nemocnice Pardubického kraje nabízí akreditovaná pracoviště pro praktickou část specializačního vzdělávání lékařů dle platných vzdělávacích programů z let 2005–2021. O akreditace pro pracoviště dle novely zákona (67/2017) se postupně žádá podle aktuálně vydaných vzdělávacích programů od roku 2019. V roce 2021 byla zatím zaslána rozhodnutí pro obory:

Nemocnice	Počet hodin praxe
PKN	118 569
CHN	60 261
OUN	51 704
LIN	6 592
SYN	44 554
Celkem	281 680

### Specializovaný výcvik PKN

Anesteziologie a intenzivní medicína	26. 3. 2021
Dermatovenerologie	8. 6. 2021
Dětská chirurgie	4. 2. 2021
Endokrinologie a diabetologie	23. 2. 2021
Geriatric	3. 3. 2021
Gynekologie a porodnictví	20. 2. 2021
Hematologie a transfuzní lékařství	23. 7. 2021
Infekční	23. 7. 2021
Klinická biochemie	8. 7. 2021
Klinická onkologie	10. 11. 2021

Neurologie	4. 9. 2021
Oční	5. 2. 2021
ORL	23. 7. 2021
Ortopedie	1. 7. 2021
Patologie	17. 3. 2021
Pediatric	2. 3. 2021
Psychiatrie	8. 6. 2021
Radiační onkologie	10. 11. 2021
Rehabilitační a fyzikální medicína	24. 6. 2021
Soudní lékařství	23. 7. 2021
VPL	20. 8. 2021
Urogynékolgie	18. 8. 2021
Onkogynékolgie	26. 5. 2021
Koloproktologie	18. 8. 2021
Úrazová chirurgie	2. 10. 2021
Pracovní lékařství	16. 9. 2021

### **Specializovaný výcvik CHN**

Pediatric	27. 3. 2021
Anesteziologie a intenzivní medicína	26. 3. 2021
Chirurgie	3. 3. 2021
Vnitřní lékařství	17. 3. 2021
ONM	8. 1. 2021
Gynékolgie a porodnictví	2. 3. 2021
Neurologie	30. 7. 2021

### **Specializovaný výcvik OUN**

Anesteziologie a intenzivní medicína	26. 3. 2021
Gastroenterologie	29. 6. 2021
Chirurgie	26. 5. 2021
Radiologie a zobrazovací metody	9. 9. 2021
Rehabilitační a fyzikální medicína	8. 7. 2021
Gynékolgie a porodnictví	23. 2. 2021
Pediatric	2. 3. 2021
Hematologie a transfúzní lékařství	18. 8. 2021
Otorinolaryngologie	11. 11. 2021
Neurologie	30. 7. 2021
Urologie	11. 11. 2021

### **Specializovaný výcvik LIN**

Hematologie a transfúzní lékařství	11. 11. 2021
Rehabilitační a fyzikální medicína	24. 6. 2021

Ortopedie	26. 6. 2021
Klinická biochemie	23. 7. 2021
Gastroenterologie	29. 6. 2021
Chirurgie	5. 3. 2021
Oční	27. 5. 2021
Lékařská mikrobiologie	8. 7. 2021

### **Specializovaný výcvik SYN**

Gastroenterologie	23. 7. 2021
Chirurgie	5. 3. 2021
Gynekologie a porodnictví	20. 2. 2021
ORL	23. 7. 2021
RDG	17. 3. 2021
Psychiatrie	1. 7. 2021

## Vzdělávání lékařů v základních kmenech (zajišťuje NPK)

<b>Základní kmeny</b>	<b>PKN</b>	<b>CHN</b>	<b>OUN</b>	<b>LIN</b>	<b>SYN</b>
Základní kmen anesteziologický	ano	ano	ano		ano
Základní kmen dermatovenerologický	ano				
Základní kmen gynekologický	ano	ano	ano		ano
Základní kmen chirurgický	ano	ano	ano	ano	ano
Základní kmen interní	ano	ano	ano	ano	ano
Základní kmen neurologický	ano	ano	ano		
Základní kmen oftalmologický	ano			ano	
Základní kmen ORL	ano		ano		ano
Základní kmen ortopedický	ano			ano	
Základní kmen patologický	ano				
Základní kmen pediatrický	ano	ano	ano		ano
Základní kmen psychiatrický	ano				
Základní kmen RDG	ano	ano	ano	ano	ano
Základní kmen urologický	ano		ano		ano
Základní kmen VPL	ano				

## Nové akreditace umožňující praktickou část specializačního studia pro nelékařské profese

Ošetřovatelská péče v geriiatrii VP 2020	1. 8. 2021
Porodní asistentka – perioperační péče VP 2021	1. 8. 2021
Ošetřovatelská péče v psychiatrii VP 2020	1. 7. 2021
Psychoterapie	1. 3. 2021
Organizace a řízení ve zdravotnictví	1. 2. 2021

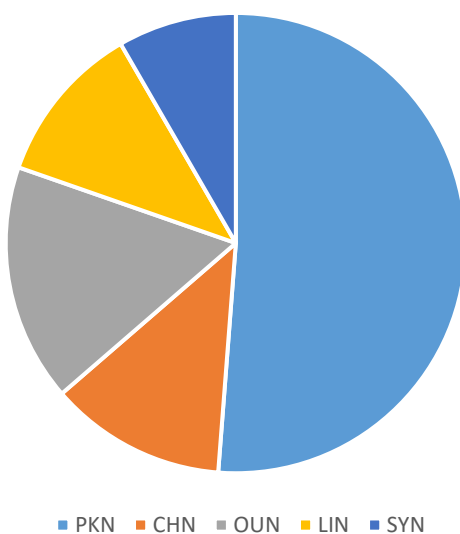




# Ochrana životního prostředí

## Nakládání s odpady

Produkce odpadů Nemocnice Pardubického kraje za rok 2021



Nemocnice Pardubického kraje, a. s. vyprodukovala téměř stejné množství odpadů za rok 2021 jako v předešlém roce. Panovala stejná epidemiologická situace. Oproti loňskému roku se podařilo vytřídit více využitelného odpadu a snížit produkci smíšeného komunálního odpadu. V roce 2021 bylo vyprodukováno celkové množství 1714 tun odpadu.

Produkci odpadů jednotlivých nemocnic znázorňuje výše uvedený graf. Největší podíl odpadů vyprodukovala Pardubická nemocnice, která je největší nemocnicí společnosti NPK. Bylo to 878 tun odpadu, tj. 51 % z celkové produkce odpadu NPK. Druhým největším producentem odpadů z nemocnic NPK byla Orlickoústecká nemocnice, která vyprodukovala 286 tun odpadu, což je 17 %. Chrudimská nemocnice vyprodukovala množství odpadu jako v loňském roce, a to 213 tun, tj. 13 %. Litomyšlská nemocnice vyprodukovala 194 tun odpadů, tj. 11 % z celkového množství a Svitavská nemocnice 143 tun odpadů, tj. 8 %. Produkce odpadů je úměrná velikosti nemocnice.

Největší hmotnostní podíl z vyprodukovaných odpadů odpovídá hlavní podnikatelské činnosti Nemocnice Pardubického kraje – poskytování zdravotních služeb, odpad skupiny 18 01 dle katalogu odpadů (odpad z poskytování zdravotnické péče). Podíl odpadů z poskytování zdravotní péče za rok 2021 byl 1014 tun,

tj. 62 % z celkové produkce odpadů společnosti Nemocnice Pardubického kraje.

Celkem bylo vytřídkeno 246 tun (14 %) využitelného odpadu, což je o 2 % více než vloni a předáno k dalšímu využití jako suroviny pro výrobu. V konkrétních číslech bylo odevzdáno 134 tun papíru, 34 tun plastů, 61 tun kovů, 13 tun skla a 33 tun odpadu bylo předáno do kompostárny.

Smíšeného komunálního odpadu bylo vyprodukováno celkem 240 tun (14 %), ale také 86 tun ostatních odpadů určených k uložení na skládku.

Vyřazená elektrotechnika je systémem zpětného odběru předávána odborným firmám ke zpracování. Nemocnice mají zřízené místo veřejného sběru použitých baterií do 1 kg.

Lékárny pro veřejnost společnosti NPK plní zákonnou povinnost sběru nepoužitelných léčiv od obyvatelstva. Za rok 2021 bylo v lékárnách NPK odevzdáno celkem 1489 kg nepoužitelných léčiv.

Odpady vzniklé při poskytování zdravotnické péče nemocnic NPK, a. s. jsou odstraňovány termicky ve spalovnách oprávněných osob. Tímto způsobem je zajištěno naprosté zničení všech infekčních původců obsažených v odpadu.

## Nakládání s odpadními vodami

---

Odpadní vody ze všech nemocnic NPK jsou vypouštěny do městské kanalizace v souladu s místním kanalizačním řádem. Kvalita odpadních vod je přezkušována. Pravidelné odběry a následné laboratorní rozborů autorizovanou laboratoří prokázaly plnění kanalizačního řádu.

Počet a lhůty měření určují interní předpisy společnosti v souladu s kanalizačními řády jednotlivých lokalit.

Pro ukazatele AOX byl požádán Magistrátem města Pardubice o vydání povolení k vypouštění.

## Znečišťování ovzduší

---

Hlavními zdroji znečištění ovzduší stále zůstávají provozované plynové kotelny, s kotli na zemní plyn jednotlivých nemocnic. Nemocnice Pardubického kraje jako provozovatel středních zdrojů znečištění ve svých nemocnicích pravidelně (1x za tři roky) podle zákona č. 201/2012 Sb., o ochraně ovzduší provádí u tepelných zdrojů o jmenovitém příkonu od 1 MW do 5 MW autorizované měření emisí, jehož cílem je stanovení hmotnostní koncentrace emisního faktoru a hmotnostního toku znečišťujících látek CO a NO<sub>x</sub>. Měření slouží jako doklad o množství vypouštěných znečišťujících látek a zároveň vypovídá o technickém stavu provozovaného tepelného zdroje.

Celkem Nemocnice Pardubického kraje provozuje ve svých kotelnách jedenáct takových zdrojů (Pardubice 3, Chrudim 2, Svitavy 2, Litomyšl 3, Ústí nad Orlicí 1). Všechny kotle používají jako palivo výhradně zemní plyn

z veřejné distribuční sítě. S tím souvisí i pravidelný servis těchto zařízení odbornou firmou, který se provádí mimo pravidelnou údržbu minimálně 1x ročně.

Z důvodu přísnění emisních limitů došlo v Chrudimské nemocnici k výměně zastaralého kotle – vyvíječe páry, za moderní, splňující platné emisní požadavky zákona.

Dalším významným zdrojem je spalovna nebezpečného odpadu v Pardubické nemocnici. Spalovna slouží k odstraňování odpadu vzniklého v souvislosti s činností nemocnice při poskytování zdravotní péče. Od 10. 1. 2020 je spalovna z důvodu připravované rekonstrukce odstavená. Rekonstrukce spalovny začala na podzim roku 2021. Předpokládaný termín zahájení zkušebního provozu je listopad 2022. Po dobu odstávky spalovny byla likvidace nebezpečného odpadu realizována prostřednictvím odborných firem.



# Ekonomika

## Účetní informace

Základní kapitál Nemocnice Pardubického kraje byl k 31. 12. 2021 ve výši 1.519,8 mil. Kč. V roce 2021 tak došlo k navýšení základního kapitálu zřizovatelem v souvislosti se stavbou nových centrálních urgentních příjmů v Ústí nad Orlicí a Pardubicích.

Společnost Nemocnice Pardubického kraje v období mezi 1. 1.–31. 12. 2021 dosáhla výsledku hospodaření ve výši 2 566 tis. Kč (tj. účetní zisk).

Výsledek hospodaření za rok 2021 byl mimořádně ovlivněn zejména následujícími faktory:

- Pozitivně se na výsledku hospodaření projevilo vyúčtování se zdravotními pojišťovkami.
- Dalším pozitivním faktorem byly o 5 % nižší náklady na energii.
- V roce 2021 se opět zvýšil objem poskytované centrové péče a spotřeby léčiv na ni. Tato péče byla zároveň stoprocentně hrazena

zdravotními pojišťovkami. Úroveň spotřeby speciálního zdravotnického materiálu byla o 8 % vyšší než v předchozím roce, a to především z důvodu spotřeby materiálu vyvolané závažnou epidemiologickou situací v České republice.

- Stejně jako v předchozím roce měly na hospodaření negativní vliv zvýšené osobní náklady. Vliv na jejich navýšení mělo zejména vyplácení odměn souvisejících s péčí o pacienty s onemocněním covid-19 jak z dotací MZČR, tak z prostředků NPK, a.s., ale také vlivem zajištění provozu vakcinačních a odběrových center opět v souvislosti s onemocněním covid-19.
- Dále uvádíme významné položky z výkazu zisku a ztrát, které měly vliv na hospodářský výsledek za období 1. 1.–31. 12. 2021.

## Výkaz zisku a ztrát

za období 1. 1.–31. 12. 2021, v tis. Kč

<b>Náklady celkem</b>	<b>6 261 368</b>
z toho spotřeba materiálu	1 442 288
z toho spotřeba energie	100 992
z toho služby	391 049
z toho osobní náklady	3 949 850
<b>Výnosy celkem</b>	<b>6 263 934</b>
z toho tržby z prodeje služeb	5 219 358
z toho tržby z prodeje zboží	276 623
z toho platby od PK	85 914

## Vyrovnávací platba

V období 1. 1.–31. 12. 2021 bylo proučtováno do výnosů 85 914 tis. Kč za poskytování veřejné služby pro Pardubický kraj.

<b>Nemocnice</b>	<b>PKN</b>	<b>CHN</b>	<b>SYN</b>	<b>LIN</b>	<b>OUN</b>	<b>Celkem za dané období</b>
<b>Položky (v tis. Kč)</b>	47 979	15 674	8 052	6 116	8 092	85 914

## Porovnání významných položek Rozvahy

<b>Rozvaha k datu (v tis. Kč)</b>	<b>31. 12. 2020</b>	<b>31. 12. 2021</b>	<b>Rozdíl mezi 2021 a 2020</b>
<b>Aktiva celkem netto</b>	<b>1 970 030</b>	<b>3 913 632</b>	<b>1 943 602</b>
z toho dlouhodobý majetek	681 015	1 229 369	548 355
z toho oběžná aktiva	1 281 330	2 188 071	906 741
z toho krátkodobé pohledávky	685 803	744 616	58 812
z toho krátkodobý finanční majetek	424 681	1 273 099	848 418
<b>Pasiva celkem</b>	<b>1 970 030</b>	<b>3 913 632</b>	<b>1 943 602</b>
z toho základní kapitál	439 208	1 519 823	1 080 615
z toho rezervy	240 543	250 678	10 136
z toho dlouhodobé závazky	1 096	85 749	84 653
z toho krátkodobé závazky	1 127 829	1 893 637	765 808

## Komentář

Ke zvýšení hodnoty dlouhodobého majetku došlo v roce 2021 z důvodu vyššího objemu pořízeného majetku.

Zvýšení zásob zdravotnického materiálu pro potřeby boje s covidovou epidemií v roce 2021 mělo za následek zvýšení hodnoty oběžných aktiv.

Jedním z hlavních důvodů zvýšení hodnoty krátkodobých pohledávek je nárůst pohledávek z dotačních programů.

Byly vytvořeny rezervy na nevyčerpanou dovolenou, soudní spory, extramurální péči, klinické studie, preskripce, regulace zdravotních pojišťoven, opravy majetku, nevyčerpané dary, odměny, prémiové přísliby, odměny vyplývající z organizačních změn a takové,

kteří mají za cíl podpořit stabilizaci na jednotlivých pracovištích.

K nárůstu hodnoty dlouhodobých závazků došlo v roce 2021 z důvodu čerpání bankovního úvěru na výstavbu nové psychiatrie v Pardubické nemocnici.

Zvýšení hodnoty krátkodobých závazků v roce 2021 souvisí s hodnotou dohadných položek vůči zdravotním pojišťovnám. Nemocnice Pardubického kraje hradila po celý rok 2021 své závazky ve lhůtě splatnosti.

## Investice

Dlouhodobý majetek Nemocnice Pardubického kraje pořízený v období 1. 1.-31. 12. 2021

Forma investice (v tis. Kč)	Celkem za období
Dlouhodobý nehmotný majetek – software	21 609
Dlouhodobý hmotný majetek – movité věci	534 497
Dlouhodobý hmotný majetek – stavební investice	580 269

## Sponzoři a dárci

Dary poskytnuté Nemocnicí Pardubického kraje v období 1. 1.-31. 12. 2021

Nemocnice Pardubického kraje srdečně děkuje všem sponzorům a dárcům za jejich finanční a věcné dary, a to jak jménem svým, tak i jménem svých pacientů.

Forma daru (v tis. Kč)	PKN	CHN	SYN	LIN	OUN	Celkem za období
Dary finanční	1 658	292	19	812	1 705	4 486
Dary věcné	10 342	171	3 424	100	1 436	15 474
Dary na investice	7 722	0	234	0	128	8 084

## Dotace a granty

Finanční prostředky čerpané Nemocnicí Pardubického kraje ze státního rozpočtu a fondů EU v období 1. 1.-31. 12. 2021

Forma finančních prostředků	Čerpáno (v tis. Kč)
<b>Dotace na provoz</b>	<b>394 712</b>
z toho:	
Dotační program MZČR na podporu mimořádného finančního ohodnocení zaměstnanců poskytovatelů lůžkové péče v souvislosti s epidemií covid-19	355 930
<b>Dotace na investice</b>	<b>437 758</b>
<b>Celkem</b>	<b>832 470</b>

# Předpokládaný vývoj činnosti účetní jednotky v roce 2022

---

Předpoklad vývoje činnosti společnosti v roce 2022 vychází z podmínek platných ke konci minulého účetního období a z objemu produkce vykázané vůči jednotlivým zdravotním pojišťovnám v referenčním období, kterým je pro rok 2022 vzhledem k epidemiologické situaci v letech 2020–2021 opět rok 2019.

Na základě kvalifikovaných odhadů očekává vedení společnosti, že celkové výnosy dosáhnou hodnoty 6 059,8 mil. Kč, z toho výnosy od zdravotních pojišťoven za běžné období dosáhnou podle platné úhradové vyhlášky a domodelace úhrad mimo úhradový paušál hodnoty 5 365 mil. Kč. V meziročním srovnání jde o nárůst výnosů ve výši 465 mil. Kč, tento rozdíl je mimo jiné ovlivněn nárůstem hodnoty centrových léčiv a také implementací CZ DRG do výpočtu úhrad ZP.

Očekávané celkové náklady budou v roce 2022 ve výši 6 049 mil. Kč. Uvedená hodnota je v porovnání s plánovanou hodnotou z roku 2021 nárůstem o 441 mil. Kč. Hlavním důvodem růstu nákladů je plošné navýšení osobních nákladů, které vyplynulo z kolektivního vyjednávání, a dále nárůst nákladů predikovaných k zajištění situace vyvolané epidemií covid-19. Dalšími faktory jsou očekávané náklady související s vývojem cen zdravotnického materiálu, změny struktury spotřeby, jakož i reflexe na procesní a systémové změny v provozu nemocnic. Významným nákladovým faktorem jsou rovněž opravy a návazné investice související se schváleným investičním a finančním plánem společnosti, ale také očekávaný nárůst cen outsourcovaných služeb.

Hospodaření společnosti může být velmi výrazně ovlivněno důsledky epidemie covid-19 a jejím otiskem v úhradách od zdravotních pojišťoven, které jsou hlavním příjmem společnosti. Náklady, které byly

vynaloženy na zajištění důsledků epidemie covid-19 v uplynulém roce, byly proplánovány i do roku následujícího, ale přesné důsledky se budou odvíjet od délky epidemie a její intenzity. V ekonomice společnosti se tak světová pandemie stále odráží.

Navzdory množství informací, které se za dobu existence viru SARS-CoV-2 podařilo získat, není doposud možné chování viru predikovat. Z toho důvodu nelze ani nadále predikovat všechny jeho dopady na hospodaření nemocnice. Nárůst spotřeby ochranných pracovních pomůcek jakož i potřeba dezinfekčních prostředků jsou již setrvalým stavem stejně jako vyšší spotřeba reagentů, která je generována potřebou testování.

Významnou proměnou je rapidní nárůst inflace, který se ve druhé polovině roku projevil především v kategorii energií, a to exponenciálním růstem, který se nezastavil ani na počátku roku 2022 a naopak je doprovázen nárůstem dalších komodit, jako jsou pohonné hmoty, ale i ceny jídla či léků a dalších.

Další významnou skutečností jsou události, které souvisejí s vypuknutím války na Ukrajině (únor 2022). Vojenský konflikt se může negativně odrazit v celé řadě oblastí poskytování péče, ať už zvýšenou spotřebou v důsledku poskytované humanitární pomoci, péče o uprchlíky, jejichž počet pravděpodobně dále poroste, nebo personální nedostatečností v případě, že budou někteří naši kolegové ukrajinské národnosti povoláni zpět do vlasti.

Vzhledem k nejisté prognóze dalšího vývoje situace a její nesporné blízkosti u hranic České republiky však může dojít i k mnohem výraznějším a významnějším změnám.





Výroční zpráva byla vytvořena dne 18. března 2022

**MUDr. Tomáš Gottvald, MHA**  
předseda představenstva a generální ředitel

**Ing. Hynek Rais, MHA**  
místopředseda představenstva a ředitel pro provozně-ekonomický segment

**MUDr. Vladimír Ninger, Ph.D., MBA**  
člen představenstva a ředitel pro zdravotní služby



**NEMOCNICE**  
PARDUBICKÉHO KRAJE